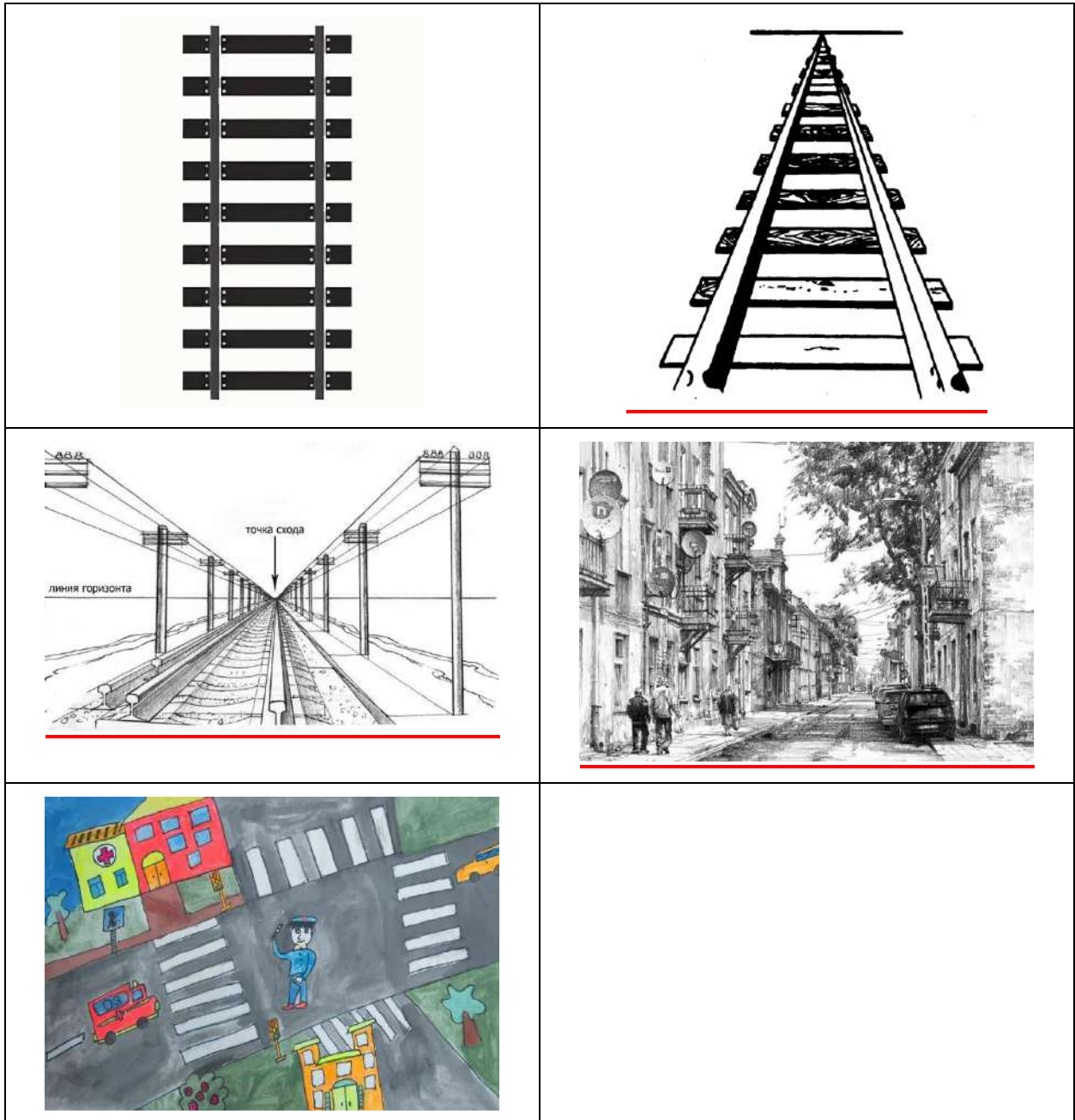


ВСЕРОССИЙСКАЯ ОЛИМПИАДА ШКОЛЬНИКОВ  
ПО ИСКУССТВУ (МХК). 2024 г.  
ПРИГЛАСИТЕЛЬНЫЙ ЭТАП. 6 КЛАСС  
ОТВЕТЫ И КРИТЕРИИ ОЦЕНИВАНИЯ

**Максимальный балл за работу – 27.**

**Задание 1 (3 балла)**

Выберите изображения, которые созданы с применением основ перспективы.



**За каждый верный ответ – 1 балл**

**Штраф за каждый неверный ответ – 1 балл**

**При выборе более 4 пунктов – 0 баллов**

**Максимальный балл за задание – 3 балла**

**Задание 2 (3 балла)**

Выберите изображения, которые созданы с применением основ прямой линейной перспективы.



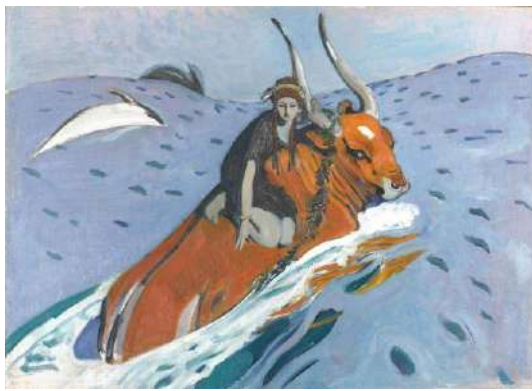
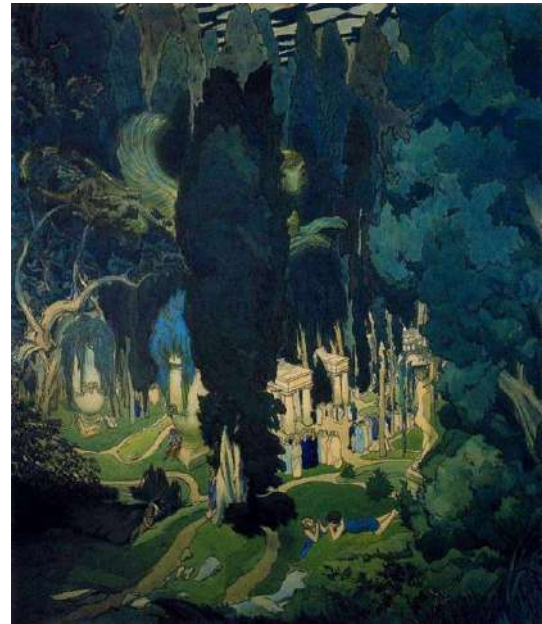
**За каждый верный ответ – 1 балл**  
**Штраф за каждый неверный ответ – 1 балл**  
**При выборе более 4 пунктов – 0 баллов**  
**Максимальный балл за задание – 3 балла**

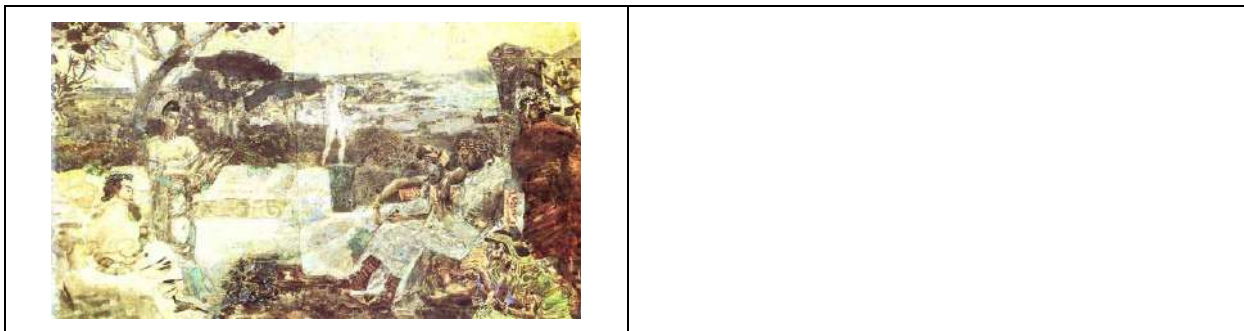


### Задание 3 (3 балла)

К концу XIX века античная культура была уже хорошо изучена. Начиная с эпохи Возрождения, европейские и русские архитекторы, художники и скульпторы век за веком обращались к наследию Древнего Рима и Греции. А вот о культуре древнего Крита европейцы в то время ещё знали очень немного. Английский археолог Артур Эванс начал свои раскопки на острове лишь в 1900 году. Поэтому открытие критской керамики, дворцов и их росписей стало сенсацией первых лет XX века. С этого времени остров начали посещать и художники, чьё представление об античном искусстве заметно менялось в силу увиденного.

Посмотрите на картины разных русских художников конца XIX – начала XX века, на античные сюжеты, собранные в задании. Какое из произведений написано под воздействием впечатлений от путешествия на Крит и знакомства с фресками Кносского дворца?





**За верный ответ – 3 балла.**

**Всего за задание – 3 балла.**

*Задания с 4 по 9 посвящены Государственному музею изобразительных искусств им. А.С. Пушкина в Москве. Первоначально Иван Владимирович Цветаев – историк, археолог – предполагал создать учебный музей слепков и копий при Московском университете. Идея осуществилась. И в 1912 году состоялось открытие Музея изящных искусств в специально построенном для него здании (архитектор – Роман Клейн).*

#### **Задание 4 (2 балла)**

Музей Изящных Искусств был задуман прежде всего как музей классического искусства – античность была ядром и главной составляющей его собрания. Исследователями античного искусства были и первые руководители музея – основатель и директор И.В. Цветаев и его ближайшие сподвижники – В.К. Мальмберг и Н.А. Щербаков.

Музей обладает не только обширной коллекцией первоклассных слепков со знаменитых памятников античности, но и значительным собранием подлинных вещей, например, великолепной греческой керамикой. Здесь можно увидеть все типы античных сосудов, предназначенных для хранения, транспортировки или подачи на стол основных продуктов греческого импорта – вина и оливкового масла.



А.



Б.

В.



Г.



Д.



Е.



Ж.



З.



И.



Посмотрите на изображения ваз из собрания ГМИИ и прочитайте описание сосудов. Найдите для каждого типа свою иллюстрацию

### Выбор варианта ответа

Алабастр – миниатюрный флакон для благовоний. Алабастр имел маленькую ёмкость, куда заливали ароматические масла. Часто входил в ритуальный набор, сопровождавший умершего в загробный мир.

Ответ: **З**

За правильный ответ – 2 балла.  
Всего за задание – 2 балла.

### Задание 5 (1 балл)

Амфора – наиболее распространённый сосуд в античном мире, использовавшийся для транспортировки и хранения оливкового масла и вина. Амфора обычно расширялась в верхней и сужалась в нижней части тулова, была снабжена достаточно узким горлом и двумя вертикально поставленными ручками.

Ответ: **Б**

За правильный ответ – 1 балл.

Всего за задание – 1 балл.

### Задание 6 (2 балла)

Лекиф – небольшой сосуд с узким горлышком и маленькой ножкой. Предназначался для хранения оливкового масла, также использовался как погребальный дар.

Ответ: **А**

За правильный ответ – 2 балла.

Всего за задание – 2 балла.

### Задание 7 (2 балла)

Скифос – чаша для питья на очень низкой ножке с двумя горизонтально расположенными ручками.

Ответ: **В**

За правильный ответ – 2 балла.

Всего за задание – 2 балла.

### **Задание 8 (2 балла)**

Ойнохойя – кувшин с одной ручкой и широким раструбом устья, завершающимся тремя сливами. Ойнохойи предназначались для разливания вина за пиршественным столом. Конструкция устья позволяла виночерпию, меняя положение локтя и кисти руки, последовательно разлить вино в три стоящие рядом чаши.

**Ответ: Е**

**За правильный ответ – 2 балла.**

**Всего за задание – 2 балла.**

### **Задание 9 (3 балла)**

В задании представлены два изображения одного и того же сосуда, сделанные с двух разных ракурсов. Выберите их.

**Ответ: Г, И**

**Точное совпадение с правильным ответом – 3 балла.**

**Всего за задание – 3 балла.**

### **Задание 10 (6 баллов)**

В античной архитектуре существовали особые правила построения и декорирования зданий. Этими правилами регламентировались соотношение и сочетание несущих и несомых частей здания, таких как колонны и антаблемент. При этом параллельно существовало сразу несколько отличающихся систем таких правил. Такие системы назывались **ордерами**. Ордеру подчинено не только сочетание форм всех частей здания, но и облик каждого важного архитектурного элемента. Поэтому, определив, в каком ордере выполнен один из элементов здания, почти всегда можно быть уверенным, что всё здание было выстроено в соответствии с этим ордером.

Перед Вами три изображения известных греческих храмов. Каждый из них возведён в одном из трёх наиболее распространённых ордеров. Ниже приведены краткие описания **колонны** в каждом из этих ордеров.





**А. Дорический ордер** сформировался на Пелопоннесе и в Греции в 7 в. до н.э. Обычно в дорическом ордере **каннелированная** (украшенная вертикальными желобками) колонна не имеет **базы (подставки)** снизу, а сверху заканчивается **капителью**, состоящей из двух частей: нижняя, называемая **эхином**, имеет форму круглой подушки; верхняя, **абака**, выглядит как доска, лежащая на подушке.

**Б. Ионический ордер** сформировался в конце 7–6 вв. до н.э. на Сицилии и в Южной Италии и получил наибольшее распространение в Малой Азии и на островах Эгейского моря. Ионическая колонна, в отличие от дорической, имеет **базу**. Её ствол обычно тоньше, чем ствол дорической колонны, при этом **каннелюры** врезаны глубже. С обеих сторон ионической капители выступают **волюты**, напоминающие частично развёрнутый свиток папируса, изображённый с торцевой стороны.

**В. Коринфский ордер** появился в 5 в. до н.э. Колонна коринфского ордера обычно столь же изящна, как колонна ионического ордера, и также имеет **базу**.



Характерной особенностью коринфского ордера является необычная **капитель**, воспроизводящая мотив перевернутого колокола (или корзины), особо пышно украшенного. Декор капители состоит из двух рядов листьев аканта (многолетнее травянистое растение с «резными» колючими листьями).

Сопоставьте изображение храма с названием ордера, в котором он возведён.

**Ответ:**



**Ионический ордер**



**Коринфский ордер**



**Дорический ордер**

**За каждую правильную пару – 2 балла.  
Всего за задание – 6 баллов.**

**Максимальный балл за работу – 27.**