

Практическое задание заключительного этапа Всероссийской олимпиады школьников по технологии профиль «Культура дома, дизайн и технологии»
9 класс

Моделирование и изготовление женской одежды платьево-блузочного ассортимента с элементами декора

Задание состоит из трех последовательных этапов

Первый этап: Моделирование заданной модели женского платья в уменьшенном размере на листе бумаги формата А4

- 1.1 Внимательно прочитайте описание модели и рассмотрите эскиз (табл. 1).
- 1.2 В соответствии с эскизом и художественно-техническим описанием (ХТО) (табл. 1) нанесите новые фасонные линии, соблюдая пропорции. Обозначьте ваши действия по моделированию на чертеже основы прилегающего платья и основы втачного рукава на листе **«Контроль практического задания»** (стр. 4). Используйте для этого слова, значки, стрелки и т.д.
- 1.3 Перенесите точно такие же линии фасона **на цветной лист** бумаги с изображением базового чертежа основы прилегающего платья и основы втачного рукава (стр. 5). Вырежьте детали выкроек из цветной бумаги для раскладки.
- 1.4 Наклейте выкройки всех деталей на листе **«Результат моделирования»** (стр. 6) в соответствии с указанным в правом верхнем углу **направлением долевой нити**.
- 1.5 **На всех деталях кроя** (выкройках) должны быть следующие обозначения: наименование детали, положение середины и сгиба (при наличии), расположение долевой нити, конструктивные линии, положение контрольных знаков (надсечки, метки), величина припусков на швы, количество деталей, местоположение петель.

Второй этап: Моделирование фрагмента заданной модели **«Левая нижняя часть переда с карманом»** женского платья (стр. 7, рис. 1) в натуральную величину и изготовление лекал

- 2.1 Перенесите линии фасона на лист с изображением базового чертежа основы нижней части переда прилегающего платья в натуральную величину в соответствии с ранее выполненными действиями. Вырежьте детали выкроек для построения лекал (при необходимости).
- 2.2 Разработайте комплект лекал с учетом запланированных припусков на обработку и выполнением правильного сопряжения срезов деталей (припуски швов и складок), **используя кальку или резец**. Лекала можно изготавливать из миллиметровой или обычной бумаги.
Рекомендуемый припуск шва обтачивания входа в карман 0,7 см
- 2.3 На всех лекалах должны быть следующие обозначения:
 - наименование детали;
 - обозначение середины и(или) сгиба (при наличии);
 - расположение долевой нити, конструктивные линии (например, линия середины);
 - количество деталей (количество деталей заданной модели, а не только фрагмента);
 - контрольные знаки (надсечки, метки);
 - величина припусков на швы (намечены линии, указана величина припуска шва).

Примечание:

Комплект лекал по окончании работы необходимо сдать вместе с готовым фрагментом изделия для оценивания членами жюри.

Третий этап: Изготовление (пошив) образца фрагмента заданной модели (стр. 7, рис. 1) женского платья.

- 3.1 Расположите лекала на ткани в соответствии с направлением долевой нити, указанной на лекалах. Прикрепите лекала булавками к ткани.
- 3.2 Выполните **раскрой** всех деталей кроя.
- 3.3 Выполните **пошив** разработанного фрагмента заданной модели, используя ручные, машинные операции и влажно-тепловую обработку, а именно:
- обработать оборку;
 - обработать карман;
 - обработать припуск низа левой части переда.

Примечание:

1) Внешний вид фрагмента заданного изделия должен полностью соответствовать техническому рисунку модели и художественно-техническому описанию (стр. 3, табл.1) и рисунку фрагмента (стр. 7, рис. 1).

2) При пошиве можете воспользоваться рекомендованной технологической последовательностью изготовления, приведенной ниже (стр. 7), а также схемой обработки (стр. 8, рис. 2), или применить свой метод изготовления, не ухудшающий качество и полностью соответствующий заданному внешнему виду фрагмента модели женского платья.

3) Сопряжения всех соединений (припуски швов, складок и др.) при выборе любого метода обработки должны быть построены верно (входить в швы соединения).

3.4 Выполните **декорирование** разрабатываемого фрагмента заданной модели **перед началом пошива или после (на усмотрение участника).**

3.5 При выборе места декорирования фрагмента платья, учитывайте композицию, цветовую гамму, пропорции и целесообразность.

3.6 Для декорирования можете выполнить эскиз на лекалах, в соответствии с его месторасположением на изделии (на усмотрение участника), что поможет принять правильное решение.

3.7 **При выполнении декора:**

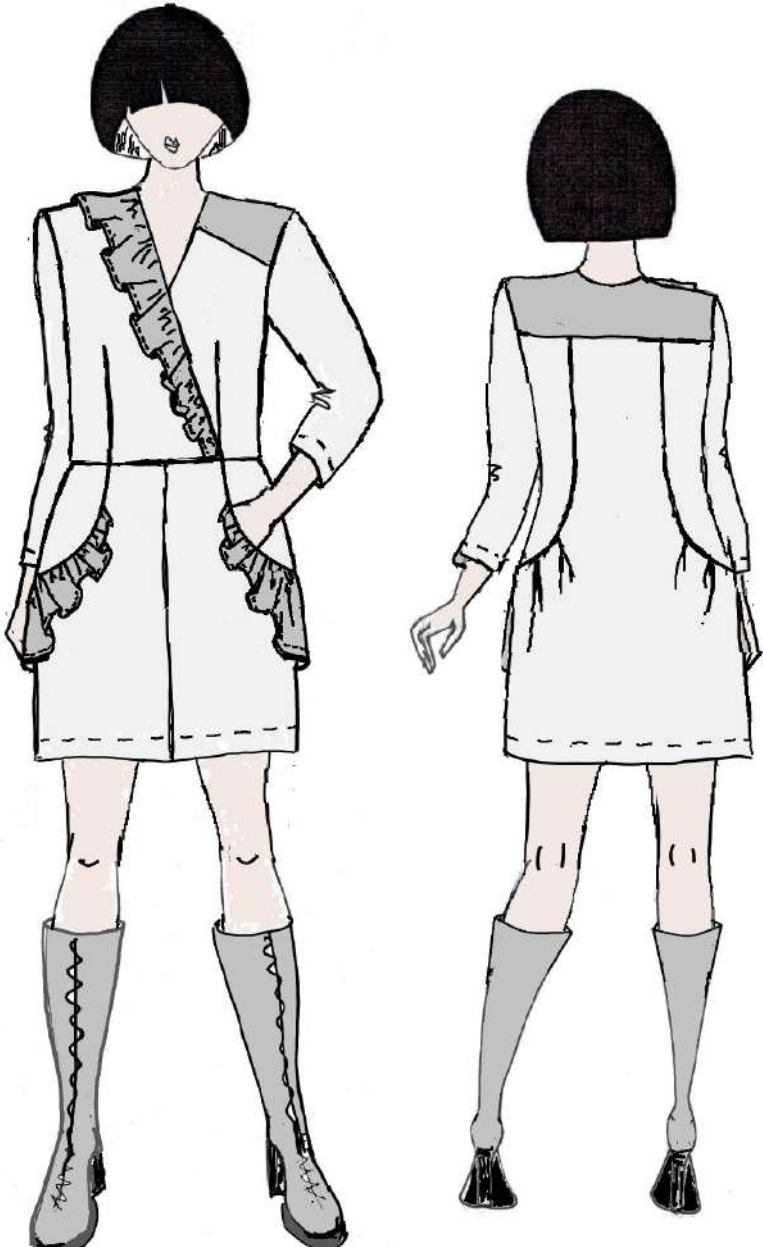
- **с помощью ручных операций** или на универсальной швейной машине челночного стежка **можно использовать все предоставленные элементы декора или часть из них;**
- **на вышивальном оборудовании использовать минимум 3 элемента вышивки.**

3.8 По завершении выполнения задания или времени, предусмотренного на его выполнение, сложите все листы задания, листы приложений, лекала и выполненное изделие в канцелярскую папку-конверт и сдайте организаторам.

Примечание:

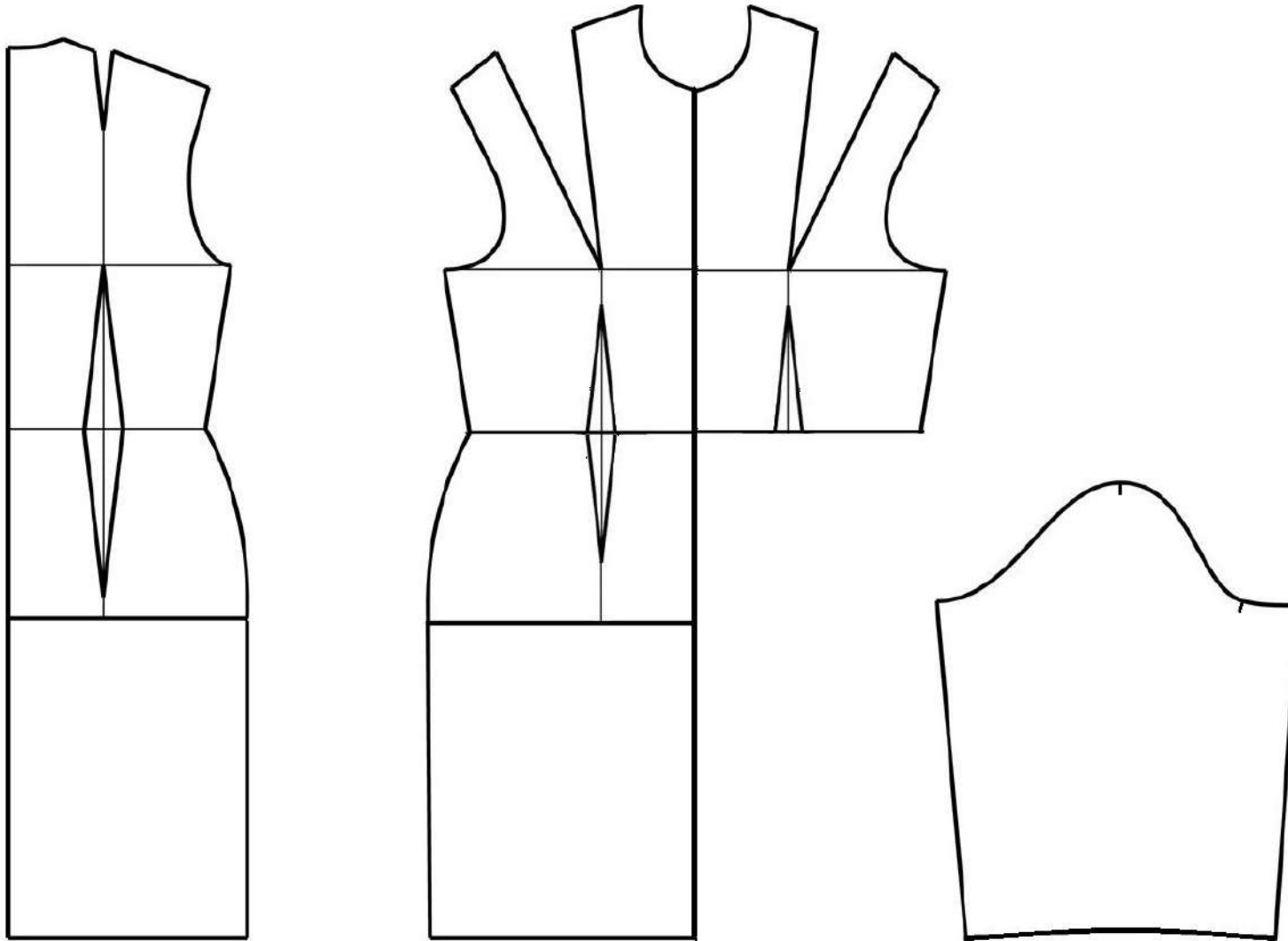
При выполнении части заданий с помощью программного обеспечения на ПК, все файлы необходимо поместить в электронную папку, указанную организаторами олимпиады.

Таблица 1 – Технический рисунок и художественно-техническое описание модели

Технический рисунок модели	Художественно-техническое описание
	<p>Платье женское из гладкокрашеной хлопчатобумажной ткани полуприлегающего силуэта; длиной выше колена на 7 см.</p> <p>Перед – с отрезной нижней частью по линии талии.</p> <p>Верхняя часть переда - с запахом правой части на левую; с талиевыми выточками.</p> <p>Правая верхняя часть переда – с притачной оборкой со сборкой разной ширины вдоль правого борта, концы оборки входят в плечевой шов и шов по талии.</p> <p>Левая верхняя часть переда - с притачной кокеткой.</p> <p>Нижняя часть переда – со средним швом и с карманом в отрезных бочках с овальным входом, с оборкой со сборкой разной ширины вдоль входа в карман на расстоянии 4 см от линии талии, входящим одним концом в боковые швы. Бочок – цельновыкроенный с одной из подкладок кармана.</p> <p>Спинка – с притачной горизонтальной кокеткой; с рельефными швами, выходящими из кокетки и заканчивающимися закругленной линией выше линии бедер на 5 см, с 2-мя застрочными мягкими складками, выходящими из нижней части рельефных швов.</p> <p>Рукав – втачной, длиной $\frac{3}{4}$, слегка заужен к низу.</p> <p>Горловина и борта переда обработаны подбортами, горловина спинки обтачкой.</p> <p><i>Вдоль низа рукавов и изделия проложена строчка на расстоянии 2,5 см.</i></p> <p><i>Вдоль нижних краев оборок проложена строчка на расстоянии 0,2 см.</i></p> <p>Оборки и кокетки выполнены из отделочной ткани.</p> <p>Центральную часть спинки и оборки построить методом разведения базовой выкройки.</p>
<p align="center">ЗАДАНИЕ ПО ДЕКОРУ</p> <p>Левая нижняя часть переда должна быть декорирована в любой технике в тональном сочетании с цветом ткани.</p> <p>Место расположения декора (левая нижняя часть переда, бочок или волан) выбрать самостоятельно.</p> <p>При выполнении декора с помощью ручных операций или на универсальной швейной машине челночного стежка - можно использовать все предоставленные элементы декора или часть из них.</p> <p>При выполнении декора на вышивальном оборудовании использовать минимум 3 (три) элемента вышивки.</p>	

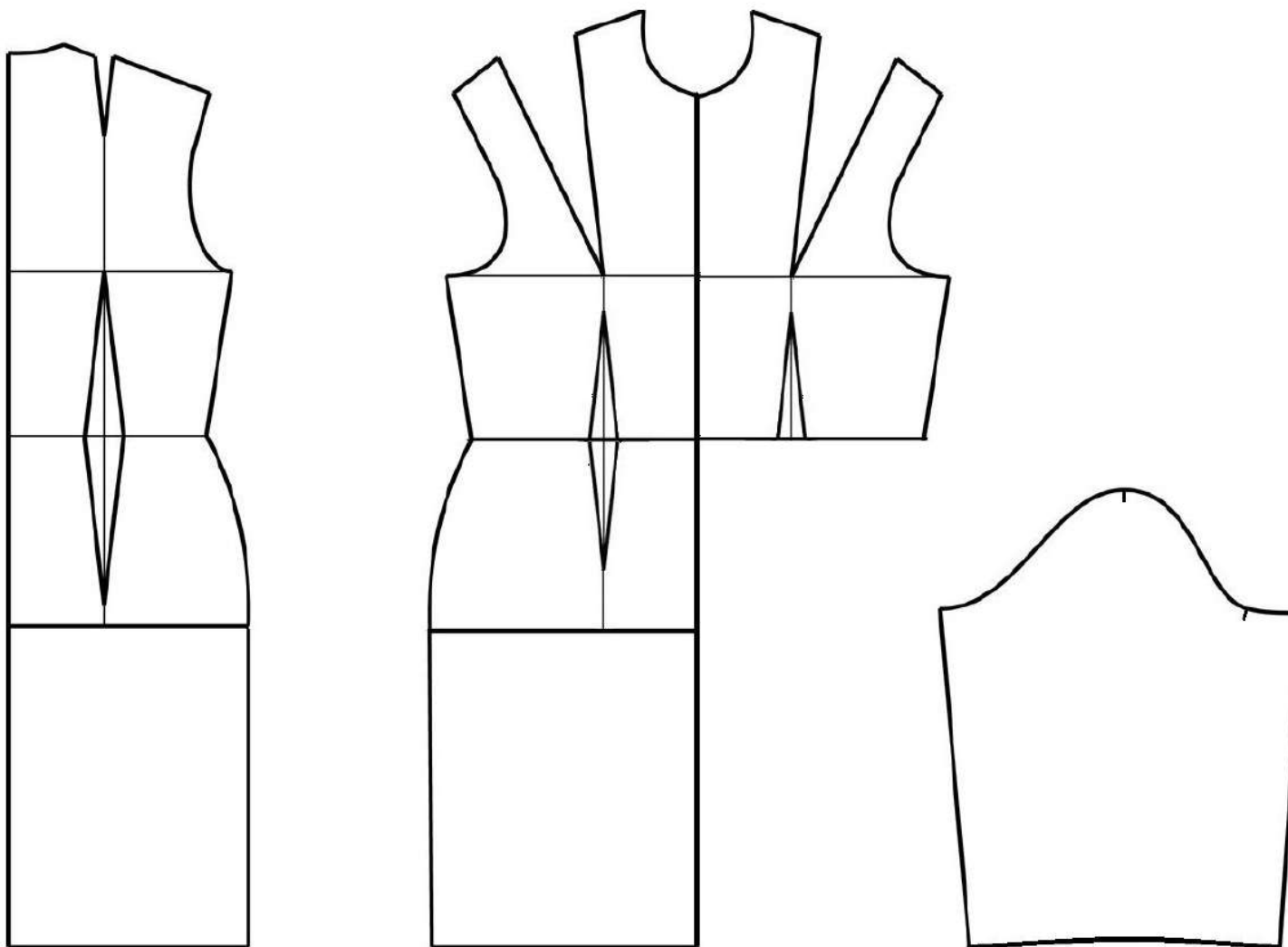
Контроль практического задания «Моделирование платья».

Нанесение линий и необходимых надписей для моделирования чертежа основы платья и втачного рукава.



Базовый чертеж основы прилегающего платья с втачными рукавами для моделирования

Лист из цветной бумаги для вырезания деталей выкроек.



**Результат моделирования (приклеить готовые выкройки модели).
в соответствии с указанным в правом верхнем углу направлением долевой нити.**

**Направление долевой нити
на выкройках**



**Заданный фрагмент модели женского платья для разработки лекал и пошива
«Обработка ЛЕВОЙ НИЖНЕЙ ЧАСТИ ПЕРЕДА»**

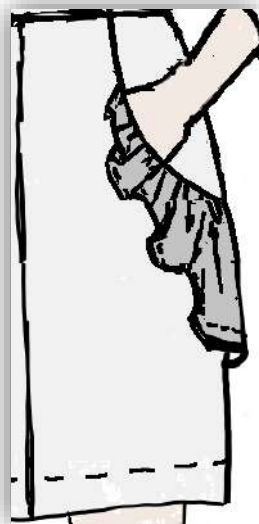


Рисунок 1 – Фрагмент платья. Левая нижняя часть переда

Рекомендованная последовательность изготовления

Декорирование разрабатываемого фрагмента заданной модели *выполнить перед началом пошива или после* (на усмотрение участника).

1. Обработать нижний срез оборки узким швом вподгибку с закрытым срезом (рис.2, строчка 1,2). Данную обработку можно выполнить с помощью одной или двух последовательных строчек.
2. Заутюжить нижний и боковой срезы оборки.
3. Обработать боковой срез оборки аналогично п.1 или предварительно обметать и застрочить.
4. Проложить две сборкообразующие строчки вдоль верхнего (необработанного) среза оборки на расстоянии 0,6 и 0,3 см (рис.2, строчка 3 и 4).
5. Сформировать сборку, стягивая нитки с одной стороны оборки.
6. Приутюжить припуск шва оборки с сформированной сборкой.
7. Притачать оборку к срезу кармана нижней части переда и к боковому срезу, прикладывая по надсечкам, прокладывая строчку между сборкообразующими строчками (рис.2, строчка 5).
8. Обтачать срез кармана подкладкой кармана, совмещая лицевые стороны (рис.2, строчка 6), ширина шва 0,7 см.
9. Настрочить подкладку кармана на шов обтачивания кармана (рис.2, строчка 7), шир. шва 0,1-0,2 см.
10. Вывернуть подкладку кармана.
11. Приутюжить вход в карман с образованием канта шириной 0,1-0,2 см из нижней части переда и волана.
12. Стачать внутренние срезы подкладок кармана (рис. 2, строчка 8), ш. ш. 1,0-1,5 см.
13. Обметать внутренний шов подкладки кармана зигзагообразной строчкой (рис. 2, строчка 9).

14. Наметить линии подгиба низа нижней части переда на расстоянии 5 см (ширина подгиба в готовом виде 3 см).
15. Заутюжить дважды припуск подгиба низа нижней части переда по намеченным линиям, ширина подгиба 1,0 и 3,0 см.
16. Заметать (при необходимости) припуск низа нижней части переда на расстоянии 0,5 см от заутюженного среза.
17. Застрочить припуск низа вдоль заметочной строчки (при ее наличии) на расстоянии 2,5 см от сгиба (рис. 2, строчка 10).
18. Удалить нитки заметывания низа нижней части переда (при их наличии).
19. Выполнить окончательную влажно-тепловую обработку фрагмента женского платья.

Средний, боковой и верхний срезы допускается не обметывать.

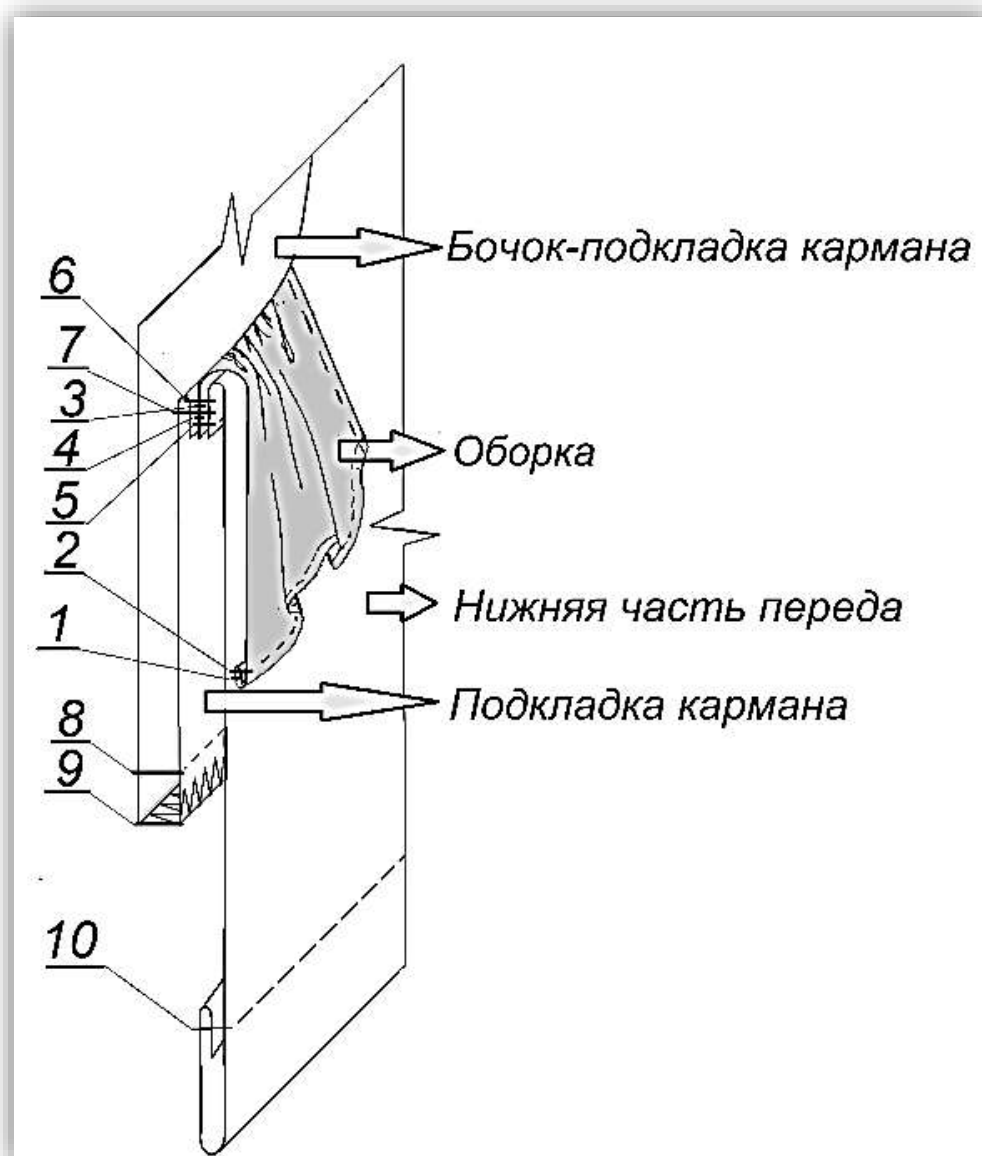


Рисунок 2 – Схема обработки кармана в отрезном бочке с оборкой вдоль входа в карман

Таблица 2 - Карта пооперационного контроля для участников 9 класса.

№ п/п	Критерии оценивания	Баллы	Баллы по факту
	Нанесение новых линий фасона и надписей на чертеже основы платья и рукава.	5,5	
1	Уточнение длины платья	0,5	
2	Уточнение боковых швов и талиевых вытачек в области линии талии и нанесение на чертеж переда линии соединения верхней и нижней частей переда	0,5	
3	Оформление выреза горловины и линии запаха верхних частей переда	0,5	
4	Нанесение на чертежи верхней части переда местоположение и форму оборки и кокетки	0,5	
5	Работа с нагрудными и талиевыми вытачками верхних частей переда	1,0	
6	Работа с талиевыми вытачками нижней части переда, оформление формы и местоположения входа в карман	0,5	
7	Нанесение на чертеж нижней части переда местоположение и форму оборки кармана	0,5	
8	Нанесение на чертеж спинки местоположение и форму кокетки, работа с плечевыми вытачками	0,5	
9	Работа с талиевыми вытачками спинки, оформление рельефа спинки	0,5	
10	Уточнение длины рукава, коррекция ширины	0,5	
	Нанесение линий для построения: - вспомогательных деталей; - деталей, требующих изменения формы. Построение дополнительных декоративных деталей.	2,5	
11	Нанесение на чертеж линий для изменения формы центральной части спинки	0,5	
12	Нанесение на чертеж линий для изменения формы оборки запаха	0,5	
13	Нанесение на чертеж линий для изменения формы оборки кармана	0,5	
14	Нанесение на чертеж внутреннего контура подкладки кармана	0,5	
15	Нанесение на чертеж внутреннего контура подборта и обтачки горловины спинки	0,5	
	Изготовление выкроек платья. Расположение выкроек на листе бумаги в соответствии с направлением долевой нити.	10,0	
16	Выполнение полного комплекта выкроек	0,5	
17	Правильное моделирование деталей (соответствие техническому рисунку и художественно-техническому описанию модели, соблюдение масштаба и пропорций). В случае симметричной модели следует разработать выкройки только для половины изделия. Максимально 7,0 баллов		
	<i>Верхние части переда</i>	1,5	
	<i>Оборка правой части переда</i>	0,5	
	<i>Нижняя часть переда</i>	0,5	
	<i>Бочок-подкладка кармана</i>	0,5	
	<i>Подкладка кармана</i>	0,5	
	<i>Оборка кармана</i>	0,5	
	<i>Центральная часть спинки</i>	1,0	
	<i>Боковая часть спинки</i>	0,5	
	<i>Кокетки переда и спинки</i>	0,5	
	<i>Рукав</i>	0,5	
	<i>Подборт и обтачка горловины спинки</i>	0,5	
18	Наличие названия и количества деталей на всех выкройках	0,5	
19	Наличие контрольных линий на деталях: долевые нити, сгибы, линии середины	0,5	
20	Наличие необходимых контрольных знаков (меток и надсечек)	1,0	
21	Наличие припусков на обработку каждого среза	0,5	

	Изготовление комплекта лекал заданного фрагмента платья	7,0	
22	Выполнение полного комплекта <i>правильных</i> лекал заданного фрагмента	1,0	
23	Все лекала правильной конфигурации, соответствуют модели и выполнены с припусками швов (max 3,0 балла)		
	<i>- нижняя часть переда</i>	1,0	
	<i>- бочок-подкладка кармана</i>	1,0	
	<i>- подкладка кармана</i>	0,5	
	<i>- оборка кармана</i>	0,5	
24	Выполнены правильные сопряжения припусков швов	1,0	
25	Выбраны правильные припуски на обработку каждого среза	0,5	
26	Указаны названия и количество на всех деталях.	0,5	
27	Указаны контрольные линии на всех деталях: долевые нити, сгибы, линии середины	0,5	
28	Выполнены необходимые надсечки и намечены метки	0,5	
	Пошив образца заданного фрагмента платья	7,0	
29	Соответствие выполненного фрагмента заданной модели (техническому рисунку модели и художественно-техническому описанию), учтены пропорции, форма, местоположение деталей	0,5	
30	Соответствие выкроенных деталей лекалам (форма, припуски швов, направление долевой нити)	0,5	
31	Правильное сопряжение швов и краев деталей	0,5	
32	Качество обработки края оборки		
	<i>- ровная ширина подгиба</i> (± 2 мм)	0,5	
	<i>- ровная отделочная строчка</i>	0,5	
33	Качество обтачного шва (вход в карман)	1,5	
34	Равномерная сборка оборки	1,0	
35	Качество обработки низа нижней части переда		
	<i>- ровная ширина подгиба</i> (± 1 мм)	0,5	
	<i>- ровная отделочная строчка</i> (± 1 мм)	0,5	
36	Качество окончательной влажно-тепловой обработки и отделки	1,0	
	Разработка и выполнение декорирования узла платья	3,0	
37	Композиционное размещение элементов декора и декора на изделии	0,5	
38	Цветовая гамма	0,5	
39	Создание единого смыслового образа. Соответствие общей концепции декорирования изделия	0,5	
40	Согласованность с размерами изделия, соответствие пропорций <i>Примечание: При выполнении декора на вышивальном оборудовании: использованы минимум 3 (три) элемента вышивки.</i>	0,5	
41	Оригинальность и сложность декора	0,5	
42	Качество выполнения	0,5	
	<i>- При выполнении декора с помощью ручных операций или на универсальной швейной машине челночного стежка: качество строчек/стежков, крепления элементов, ВТО (при необходимости)</i> <i>- При выполнении декора на вышивальном оборудовании: строчки не стянуты, нет перекрывания вышитых мотивов</i>		
	Итого	35	