

**Практическое задание заключительного этапа Всероссийской олимпиады школьников по технологии профиль «Культура дома, дизайн и технологии»**  
**10 класс**

**Моделирование и изготовление женской одежды платьево-блузочного ассортимента с элементами декора**

Задание состоит из трех последовательных этапов

**Первый этап:** Моделирование заданной модели женского платья в уменьшенном размере на листе бумаги формата А4

1.1 Внимательно прочитайте описание модели и рассмотрите эскиз (табл. 1).

1.2 В соответствии с эскизом и художественно-техническим описанием (ХТО) (табл. 1) нанесите новые фасонные линии, соблюдая пропорции. Обозначьте ваши действия по моделированию на чертеже основы прилегающего платья и основы втачного рукава на листе **«Контроль практического задания»** (стр. 4). Используйте для этого слова, значки, стрелки и т.д.

1.3 Перенесите точно такие же линии фасона **на цветной лист** бумаги с изображением базового чертежа основы прилегающего платья и основы втачного рукава (стр. 5). Вырежьте детали выкроек из цветной бумаги для раскладки.

1.4 Наклейте выкройки всех деталей на листе **«Результат моделирования»** (стр. 6) в соответствии с указанным в правом верхнем углу **направлением долевой нити**.

1.5 **На всех деталях кроя** (выкройках) должны быть следующие обозначения: наименование детали, положение середины и сгиба (при наличии), расположение долевой нити, конструктивные линии, положение контрольных знаков (надсечки, метки), величина припусков на швы, количество деталей, местоположение петель.

**Второй этап:** Моделирование фрагмента заданной модели **«Нижняя часть переда»** женского платья (стр. 7, рис. 1) в натуральную величину и изготовление лекал

2.1 Перенесите линии фасона на лист с изображением базового чертежа основы нижней части переда прилегающего платья в натуральную величину в соответствии с ранее выполненными действиями. Вырежьте детали выкроек для построения лекал (при необходимости).

Базовый чертеж основы нижней части переда представлен на двух листах формата А3 - левая и правая части, при необходимости склейте и получите цельковую нижнюю часть.

2.2 Разработайте комплект лекал с учетом запланированных припусков на обработку и выполнении правильного сопряжения срезов деталей (припуски швов и складок), **используя кальку или резец**. Лекала можно изготавливать из миллиметровой или обычной бумаги.

Рекомендуемый припуск складки (глубина складки) с каждой стороны 4-5 см.

2.3 На всех лекалах должны быть следующие обозначения:

- наименование детали;
- обозначение середины и(или) сгиба (при наличии);
- расположение долевой нити, конструктивные линии (например, линия середины);
- количество деталей (количество деталей заданной модели, а не только фрагмента);
- контрольные знаки (надсечки, метки);
- величина припусков на швы (намечены линии, указана величина припуска шва).

**Примечание:**

*Комплект лекал по окончании работы необходимо сдать вместе с готовым фрагментом изделия для оценивания членами жюри.*

## **Третий этап: Изготовление (пошив) образца фрагмента заданной модели (стр. 7, рис. 1) женского платья.**

3.1 Расположите лекала на ткани в соответствии с направлением долевой нити, указанной на лекалах. Прикрепите лекала булавками к ткани.

3.2 Выполните **раскрой** всех деталей кроя.

3.3 Выполните **пошив** разработанного фрагмента заданной модели, используя ручные, машинные операции и влажно-тепловую обработку, а именно:

- обрабатывайте складку;
- соедините среднюю и нижнюю части переда;
- обработайте низ.

### **Примечание:**

1) Внешний вид фрагмента заданного изделия должен полностью соответствовать техническому рисунку модели и художественно-техническому описанию (стр. 3, табл.1) и рисунку фрагмента (стр. 7, рис. 1).

2) При пошиве можете воспользоваться рекомендованной технологической последовательностью изготовления, приведенной ниже (стр. 7), а также схемой обработки (стр. 8, рис. 2), или применить свой метод изготовления, не ухудшающий качество и полностью соответствующий заданному внешнему виду фрагмента модели женского платья.

3) Сопряжения всех соединений (припуски швов, складок и др.) при выборе любого метода обработки должны быть построены верно (входить в швы соединения).

3.4 Выполните **декорирование** разрабатываемого фрагмента заданной модели **перед началом пошива или после (на усмотрение участника).**

3.5 При выборе места декорирования фрагмента платья, учитывайте композицию, цветовую гамму, пропорции и целесообразность.

3.6 Для декорирования можете выполнить эскиз на лекалах, в соответствии с его месторасположением на изделии (на усмотрение участника), что поможет принять правильное решение.

3.7 **При выполнении декора:**

- **с помощью ручных операций** или на универсальной швейной машине челночного стежка можно использовать все предоставленные элементы декора или часть из них;
- **на вышивальном оборудовании использовать минимум 3 элемента вышивки.**

3.8 По завершении выполнения задания или времени, предусмотренного на его выполнение, сложите все листы задания, листы приложений, лекала и выполненное изделие в канцелярскую папку-конверт и сдайте организаторам.

### **Примечание:**

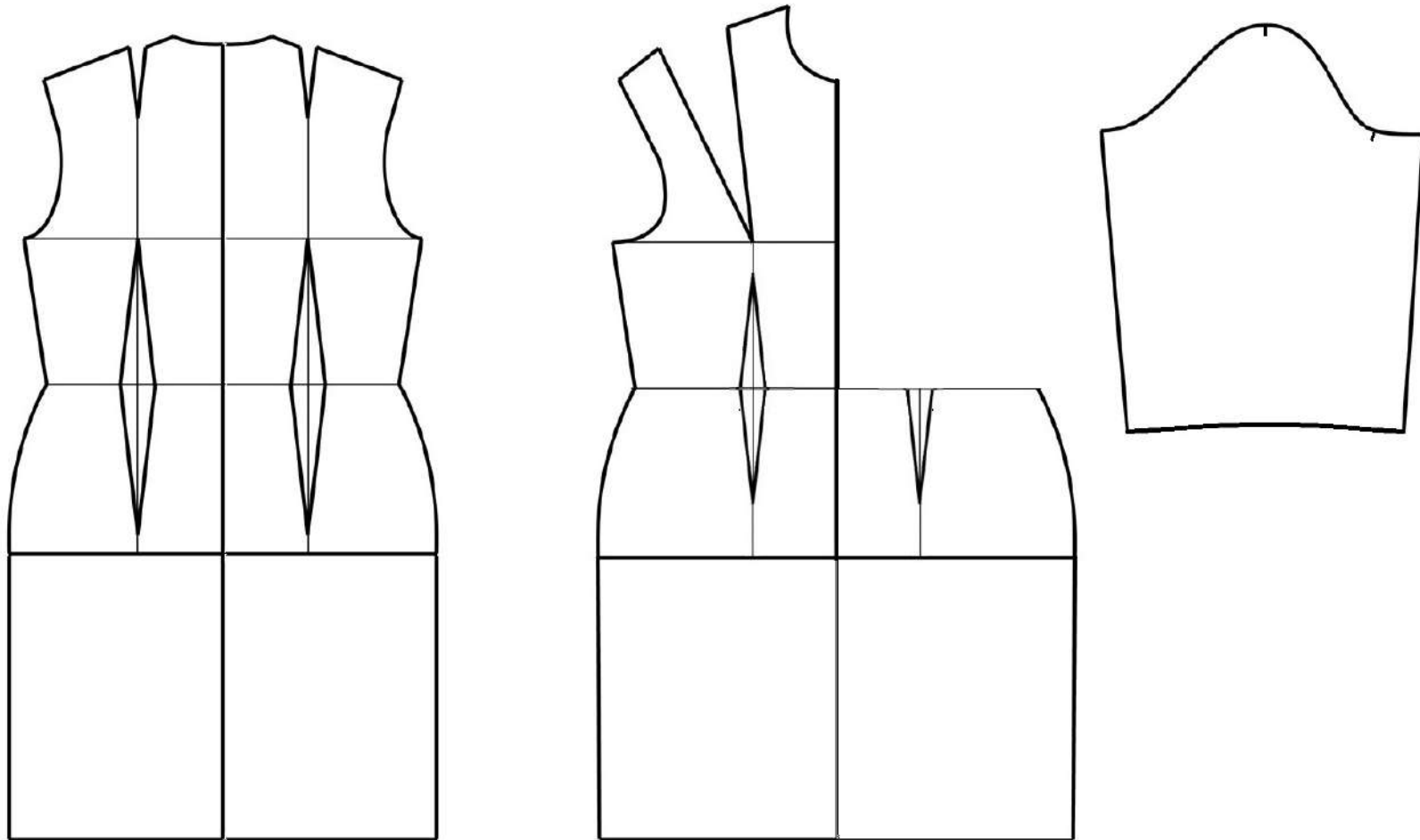
При выполнении части заданий с помощью программного обеспечения на ПК, все файлы необходимо поместить в электронную папку, указанную организаторами олимпиады.

**Таблица 1 – Технический рисунок и художественно-техническое описание модели**

| Технический рисунок модели   | Художественно-техническое описание   |
|--|--|
|    | <p><b>Платье</b> женское из хлопчатобумажной ткани полуприлегающего силуэта; длиной выше колена на 7 см, немного расширено книзу по боковым швам.</p> <p><b>Перед</b> – с отрезной нижней частью по линии талии.</p> <p><b>Верхняя часть переда</b> – с фигурным вырезом по горловине; с центральной застежкой на 4 петли и пуговицы; с наклонными прямыми подрезами выше линии груди, с густой сборкой по линии соединения.</p> <p><b>Нижняя часть переда</b> – с отрезной средней частью, имитирующей кокетку; со встречной соединительной заутюженной застрочной (на расстоянии 2 см) складкой.</p> <p><b>Спинка</b> – с горизонтальной притачной кокеткой; с отрезной нижней частью по наклонной линии.</p> <p><b>Верхняя часть спинки</b> - с встречной соединительной заутюженной застрочной складкой в среднем шве; с подрезами на продолжении талиевых вытачек, смещенных к центру на 2 см, с двумя застрочными мягкими складками, выходящими из подреза.</p> <p><b>Нижняя часть спинки</b> – с талиевой вытачкой справа.</p> <p><b>Рукав</b> – втачной, длиной <math>\frac{3}{4}</math>, с верхним швом, со встречной соединительной заутюженной застрочной складкой по центру.</p> <p>Горловина и борта переда обработаны подбортами, горловина спинки обтачкой.</p> <p><i>Вдоль низа рукавов и изделия проложена строчка на расстоянии 2,5 см.</i></p> <p>Детали складок рукавов, нижней части переда и верхней части спинки выполнены из отделочной ткани.</p> <p>Верхние части переда и спинки построить методом разведения базовой выкройки.</p> |
| <p align="center"><b>ЗАДАНИЕ ПО ДЕКОРУ</b></p> <p><b>Нижняя часть переда</b> должна быть декорирована в любой технике <b>в контрастном сочетании</b> с цветом основной ткани.</p> <p>Место расположения декора выбрать самостоятельно (средняя часть переда (имитирующая кокетку), нижняя часть переда, деталь складки).</p> <p>При выполнении декора с помощью ручных операций или на универсальной швейной машине челночного стежка - <b>можно использовать все предоставленные элементы декора или часть из них.</b></p> <p>При выполнении декора на вышивальном оборудовании использовать минимум <b>3 (три) элемента вышивки.</b></p> |  |

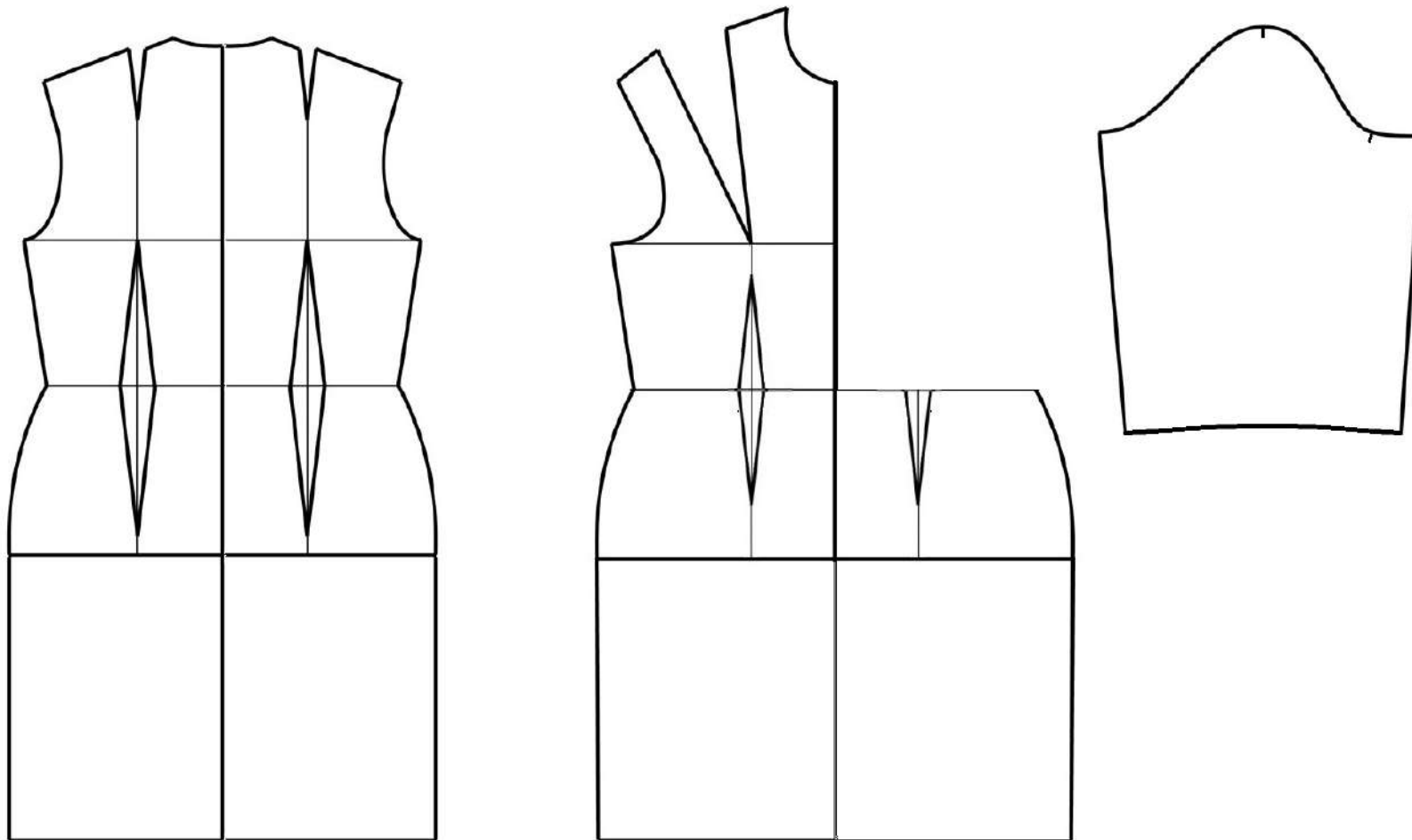
## Контроль практического задания «Моделирование платья».

Нанесение линий и необходимых надписей для моделирования чертежа основы платья и втачного рукава.



# Базовый чертеж основы прилегающего платья с втачными рукавами для моделирования

Лист из цветной бумаги для вырезания деталей выкроек.



**Результат моделирования (приклеить готовые выкройки модели).  
в соответствии с указанным в правом верхнем углу направлением долевой нити.**



**Заданный фрагмент модели женского платья  
для разработки лекал и пошива «Обработка нижней части переда»**

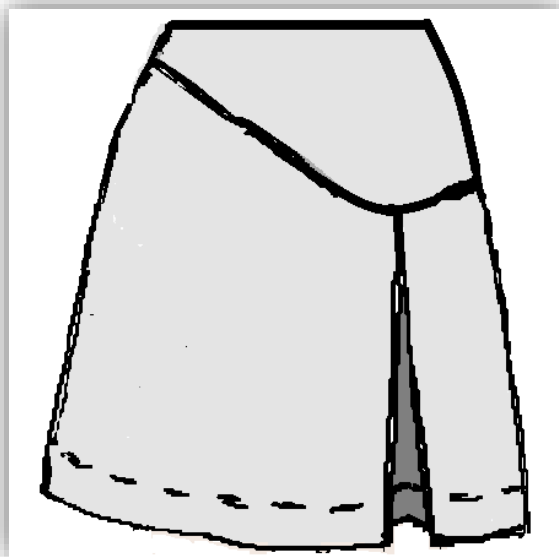


Рисунок 1 – Фрагмент платья. Нижняя часть переда

**Рекомендованная последовательность изготовления**

**Декорирование** разрабатываемого фрагмента заданной модели выполнить перед началом пошива или после (на усмотрение участника).

1. Заметать (иначе: сметать) складку нижней части переда по линии середины, складывая лицом к лицу (л/л) и совмещая надсечки.
2. Застрочить (иначе: стачать) складку нижней части переда по линии середины складки на расстоянии 2 см от верхнего среза (без учета запланированного Вами припуска шва), (рис. 2, строчка 1).
3. Разутюжить припуски складки нижней части переда.
4. Притачать деталь складки (из отделочной ткани) к внутренним срезам припуска складки нижней части переда, ш. шва 1,0 см (рис. 2, строчки 2,3).
5. Рекомендуется закрепить одну сторону складки строчкой вдоль шва застрачивания на расстоянии 0,1-0, 2 см (рис. 2, строчка 4) и поперечную закрепку складки по наклонной или овальной линии. С другой стороны складки выполнить поперечную закрепку по наклонной или овальной линии (рис. 2, строчки 5).
6. Обметать внутренние швы притачивания детали складки (из отделочной ткани) (рис. 2, строчки 6, 7).
7. Приутюжить складку.
8. Удалить нитки сметывания складки.
9. Притачать верхние срезы припусков складок к верхним срезам нижней части переда, ш. шва 1,0 см. Данная операция поможет выполнить складку более легко и качественно.
10. Стачать среднюю (имитирующую кокетку) и нижнюю части, ш. шва 1,2 см.
11. Обметать шов стачивания средней и нижней частей переда.
12. Заутюжить шов стачивания средней и нижней частей переда (на среднюю часть).

13. Наметить линию подгиба низа нижней части переда, ширина подгиба 4 см, основывать низ.
14. Обметать срез низа нижней части переда зигзагообразной строчкой.
15. Заутюжить припуск подгиба низа нижней части переда по намеченной линии на расстоянии 3,0 см.
16. Заметать (при необходимости) припуск низа нижней части переда на расстоянии 0,5 см от обметанного среза.
17. Застрочить припуск низа вдоль заметочной строчки на расстоянии 2,5 см от сгиба.
18. Удалить нитки заметывания низа нижней части переда (при их наличии).
19. Перезаутюжить внутренние сгибы складки на уровне припуска подгиба низа, при необходимости закрепить строчкой на расстоянии 0,5 см для лучшего формообразования.
20. Выполнить окончательную влажно-тепловую обработку фрагмента женского платья (нижней части переда).

Верхние и боковые срезы нижней части переда допускается не обметывать.  
Возможна другая последовательность изготовления.

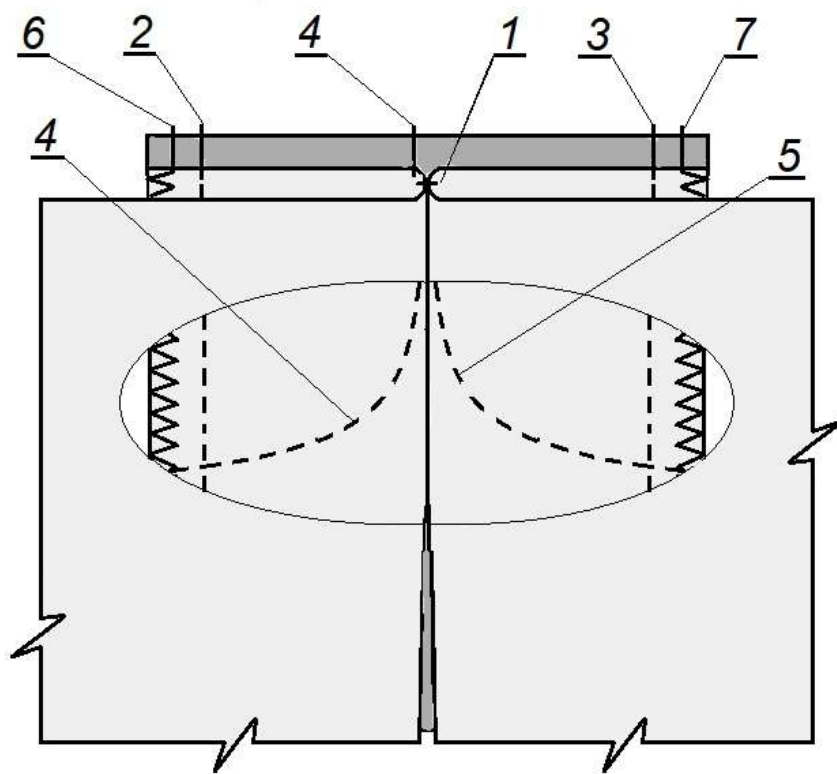


Рисунок 2 – Схема обработки встречной соединительной застрочной складки



**Таблица 2 - Карта пооперационного контроля для участников 10 класса**

| № п/п | Критерии оценивания  | Баллы       | Баллы по факту |
|-------|--|-------------|----------------|
|       | <b>Нанесение новых линий фасона и надписей на чертеже основы платья и рукава.</b>  | <b>5,5</b>  |                |
| 1     | Уточнение длины платья и уточнение боковых швов и талиевых вытачек в области линии талии   | 0,5         |                |
| 2     | Оформление расширения и коррекция линии низа   | 0,5         |                |
| 3     | Нанесение на чертеж переда линии соединения по линии талии и нанесение на чертеж переда и спинки линий соединения нижних частей  | 0,5         |                |
| 4     | Оформление выреза горловины и линии борта  | 0,5         |                |
| 5     | Работа с нагрудными и талиевыми вытачками верхней части переда   | 1,0         |                |
| 6     | Оформление линии подреза   | 0,5         |                |
| 7     | Работа с талиевыми вытачками средней части переда и нанесение на нижней части переда местоположение складки  | 0,5         |                |
| 8     | Работа с плечевыми вытачками спинки и оформление линии соединения кокетки  | 0,5         |                |
| 9     | Работа с талиевыми вытачками спинки  | 0,5         |                |
| 10    | Уточнение длины рукава и нанесение на чертеж местоположение среднего шва   | 0,5         |                |
|       | <b>Нанесение линий для построения: - вспомогательных деталей; - деталей, требующих изменения формы. Построение дополнительных декоративных деталей.</b>  | <b>2,5</b>  |                |
| 11    | Нанесение на чертеж линий для изменения формы верхних частей переда  | 0,5         |                |
| 12    | Нанесение на чертеж линий для изменения формы верхней части спинки   | 0,5         |                |
| 13    | Нанесение на чертеж внутреннего контура складки нижней части переда  | 0,5         |                |
| 14    | Нанесение на чертеж внутреннего контура складки рукава и верхней части спинки  | 0,5         |                |
| 15    | Нанесение на чертеж внутреннего контура подборта и обтачки горловины спинки  | 0,5         |                |
|       | <b>Изготовление выкроек платья. Расположение выкроек на листе бумаги в соответствии с направлением долевой нити.</b>   | <b>10,0</b> |                |
| 16    | Выполнение полного комплекта выкроек   | 0,5         |                |
| 17    | Правильное моделирование деталей (соответствие техническому рисунку и художественно-техническому описанию модели, соблюдение масштаба и пропорций, правильному определению долевой нити расположению детали на листе). В случае симметричной модели следует разработать выкройку только для половины изделия. Максимально 7,0 баллов |             |                |
|       | <i>Верхняя часть переда</i>  | 1,5         |                |
|       | <i>Средняя часть переда</i>  | 0,5         |                |
|       | <i>Нижние части переда</i>   | 1,0         |                |
|       | <i>Деталь складки нижней части переда</i>  | 0,5         |                |
|       | <i>Верхние части спинки</i>  | 1,5         |                |
|       | <i>Кокетка и нижняя часть спинки</i>   | 0,5         |                |
|       | <i>Деталь складки спинки и рукава</i>  | 0,5         |                |
|       | <i>Рукав</i>   | 0,5         |                |
|       | <i>Подборт и обтачка горловины спинки</i>  | 0,5         |                |
| 18    | Наличие названия и количества деталей на всех выкройках  | 0,5         |                |
| 19    | Наличие контрольных линий на деталях: долевые нити, сгибы, линии середины, местоположение петель   | 0,5         |                |
| 20    | Наличие необходимых контрольных знаков (меток и надсечек)  | 1,0         |                |
| 21    | Наличие припусков на обработку каждого среза   | 0,5         |                |
|       | <b>Изготовление комплекта лекал заданного фрагмента платья</b>   | <b>6,5</b>  |                |

|  |   |            |  |
|--|---|------------|--|
| 22   | Выполнение полного комплекта <i>правильных</i> лекал заданного фрагмента  | 0,5        |  |
| 23   | Все лекала правильной конфигурации, соответствуют модели и выполненные с припусками швов (складок), (max 3 балла)   |            |  |
|  | - нижняя правая часть переда  | 1,0        |  |
|  | - нижняя левая часть переда   | 1,0        |  |
|  | - средняя часть переда (кокетка)  | 0,5        |  |
|  | - деталь складки  | 0,5        |  |
| 24   | Выполнены правильные сопряжения припусков складок и швов  | 1,5        |  |
| 25   | Выбраны правильные припуски на обработку каждого среза  | 0,5        |  |
| 26   | Указаны названия и количество на всех лекалах. Указаны контрольные линии на всех лекалах: долевые нити, сгибы, линии середины   | 0,5        |  |
| 27   | Выполнены необходимые надсечки и намечены метки   | 0,5        |  |
| <b>Пошив образца заданного фрагмента платья</b>          |   | <b>7,5</b> |  |
| 28   | Соответствие выполненного фрагмента заданной модели (техническому рисунку модели и художественно-техническому описанию), учтены пропорции, форма, местоположение деталей.   | 0,5        |  |
| 29   | Соответствие выкроенных деталей лекалам (форма, припуски швов, направление долевой нити)  | 0,5        |  |
| 30   | Правильное сопряжение припуска складок и краев деталей  | 1,0        |  |
| 31   | Качество обработки складки  |            |  |
|  | - ровная ширина припусков складки ( $\pm 2$ мм)   | 0,5        |  |
|  | - строчка застрачивания 2 см, конец строчки не распускается ( $\pm 1$ мм)   | 0,5        |  |
|  | - качество обработки шва соединения внутренних срезов складки (ширина, качество обметывания)  | 0,5        |  |
|  | - стороны складок ровные (сгибы)  | 0,5        |  |
|  | - стороны складок одинаковой длины  | 0,5        |  |
| 32   | Качество соединения средней части (кокетки)   |            |  |
|  | - качественная обработка шва (ширина шва, обметывание среза)  | 0,5        |  |
|  | - линия соединения с лицевой стороны ровная по всей длине   | 0,5        |  |
| 33   | Качество обработки низа нижней части переда   |            |  |
|  | - качественное обметывание среза  | 0,5        |  |
|  | - ровная ширина подгиба ( $\pm 2$ мм)   | 0,5        |  |
|  | - ровная отделочная строчка ( $\pm 1$ мм)   | 0,5        |  |
| 34   | Качество окончательной влажно-тепловой обработки и отделки  | 0,5        |  |
| <b>Разработка и выполнение декорирования узла платья</b> |   | <b>3,0</b> |  |
| 35   | Композиционное размещение элементов декора и декора на изделии  | 0,5        |  |
| 36   | Цветовая гамма  | 0,5        |  |
| 37   | Создание единого смыслового образа. Соответствие общей концепции декорирования изделия.   | 0,5        |  |
| 38   | Согласованность с размерами изделия, соответствие пропорций<br><i>Примечание: При выполнении декора на вышивальном оборудовании: использованы минимум 3 (три) элемента вышивки.</i>   | 0,5        |  |
| 39   | Оригинальность и сложность декора   | 0,5        |  |
| 40   | Качество выполнения   | 0,5        |  |
|  | - При выполнении декора с помощью ручных операций или на универсальной швейной машине челночного стежка: качество строчек/стежков, крепления элементов, ВТО (при необходимости)<br>- При выполнении декора на вышивальном оборудовании: строчки не стянуты, нет перекрывания вышитых мотивов. |            |  |
| <b>Итого</b>   |   | <b>35</b>  |  |