

ВСЕРОССИЙСКАЯ ОЛИМПИАДА ШКОЛЬНИКОВ
ГЕОГРАФИЯ. 2023–2024 уч. г.
МУНИЦИПАЛЬНЫЙ ЭТАП. 7 КЛАСС
ОТВЕТЫ И КРИТЕРИИ ОЦЕНИВАНИЯ

Максимальный балл за работу – 200.

Тестовые задания

1. Какой учёный использует анемометр, психрометр, барометр?

- метеоролог
- гляциолог
- геоморфолог
- гидролог

2. Выберите верное утверждение.

- Земля вращается вокруг своей оси с востока на запад.
- **На экваторе продолжительность дня и ночи всегда равная.**
- В день зимнего солнцестояния Солнце стоит в зените над Северным тропиком.
- Вращение Земли вокруг Солнца – причина смены дня и ночи.

3. Как называются линии равного давления на карте?

- горизонтали
- изотермы
- изобаты
- **изобары**

4. Кто из землепроходцев первым вышел на тихоокеанское побережье Азии?

- **Иван Москвитин**
- Семён Дежнёв
- Ермак Тимофеевич
- Василий Поярков

5. Выберите пример искусственной формы рельефа.

- холм
- овраг
- **террикон**
- впадина

6. Выберите вариант, где перечислены только осадочные горные породы.

- мел, доломит, уголь
- гипс, гранит, глина
- каменная соль, песок, базальт
- известняк, щебень, пемза

7. Выберите объект, находящийся в зоне спрединга (раздвигания литосферных плит).

- о. Калимантан
- о. Кюсю
- о. Новая Земля
- о. Исландия

8. Какие горы сформировались не в кайнозойскую складчатость?

- Альпы
- Гималаи
- Пиренеи
- Уральские

9. Выберите вариант, где верно указан тип климата для соответствующей территории.

- о. Тайвань – экваториальный
- о. Ирландия – умеренный муссонный
- о. Сицилия – субтропический средиземноморский
- о. Хонсю – субарктический морской

10. Определите, как изменится атмосферное давление при подъёме на гору высотой 630 м.

- понизится на 60 мм рт. ст.
- понизится на 90 мм рт. ст.
- повысится на 60 мм рт. ст.
- повысится на 90 мм рт. ст.

11. К облакам верхнего яруса относятся

- слоисто-дождевые
- кучево-дождевые
- перисто-кучевые
- высоко-слоистые

12. Выберите место с самыми низкими зимними температурами.

- **Якутия**
- Камчатка
- Кольский полуостров
- Сахалин

13. Выберите вариант, где все реки относятся к бассейну Атлантического океана.

- Гудзон, Парана, Замбези
- **Сена, Днепр, Миссисипи**
- Юкон, Рейн, Конго
- Оранжевая, Муррей, Дунай

14. Выберите вариант, где все моря относятся к одному океану.

- Красное, Аравийское, Тиморское, Саргассово
- Белое, Восточно-Сибирское, Северное, Карское
- **Жёлтое, Южно-Китайское, Филиппинское, Берингово**
- Чёрное, Охотское, Карибское, Мраморное

15. Выберите объект с наибольшей средней высотой.

- Аппалачи
- **Анды**
- Апеннины
- Атлас

16. Выберите правильное соответствие «озеро – река, в него впадающая».

- Ладожское – Нева
- **Байкал – Селенга**
- Виктория – Нил
- Большое Невольничье – Маккензи

17. Выберите верное утверждение.

- **Ледники состоят из льда, образованного из снега.**
- Покровные ледники занимают меньшую площадь на Земле, чем горные.
- Максимальная толщина ледников наблюдается в Альпах.
- Горные ледники формируются ниже снеговой линии.

18. Выберите пару животных, которые могут встретиться в естественной среде обитания.

- тигр и пума
- **зебра и жираф**
- пингвин и песец
- киви и какаду

19. Выберите объект природного наследия ЮНЕСКО.

- Петра
- Чичен-Ица
- Аджанта
- **Вирунга**

20. Выберите полуостров, на котором проживают тамилы.

- Аравийский
- Чукотка
- **Индостан**
- Скандинавский

За правильный ответ начисляется 2 балла.
Максимальный балл за тестовую часть – 40.

Задача 1

21. Установите соответствия между схемами высотной поясности отдельных горных систем и их названиями из списка.

Горные системы:

Уральские горы, Атлас, Большой Водораздельный хребет, Скандинавские горы, Драконовы горы, Трансантарктические горы, Крымские горы, Кавказские горы, Гималаи, Альпы, Аппалачи, Анды.

Горная система № 1		
5900		Снега и ледники
4000		Голые скалы
4500		Каменистые пустоши, моховые болота, высокогорные луга (парамос)
		Кустарники, пастбища
2000		Низкорослые деревья
		Высокогорные леса
1000		Горные леса
		Горные леса, бамбук
		Древоподобные папоротники, бамбук, хинное дерево
0 м		Влажные экваториальные леса (каучуконосы, пальмы, лианы и др.)
Горная система № 2		
3000		Снега и ледники
2300		Альпийские луга
1900		Криволесье
1100		Хвойные леса
500		Смешанные леса
300		Широколиственные леса
100 м		Лесостепь
Горная система № 3		
9000		Снега
8000		
7000		
6000		
5000		
4500		
4000		Субальпийские низкотравные луга
3500		Субальпийские высокотравные луга
3000		Хвойные леса
2500		
2000		Листопадные широколиственные леса
1000		Вечнозеленые субтропические леса
0 м		Влажные субэкваториальные леса у подножия гор – тераи

Ответ: горная система № 1 – Анды; горная система № 2 – Кавказские горы; горная система № 3 – Гималаи (по 3 балла за каждый верный ответ, итого 9 баллов).

22. Подберите верные фрагменты спутниковых снимков морей, омывающих берега государств, на территории которых расположены (полностью или частично) определённые вами горные системы 1–3.



Ответ: горная система № 1 – море В; горная система № 2 – море Б; горная система № 3 – море А (по 2 балла за каждый верный ответ, итого 6 баллов).

23-25. Выберите из списка по **пять** правильных утверждений для каждой горной системы 1–3.

1. Некоторые реки, берущие начало в горной системе, несут свои воды в крупнейшее по площади озеро планеты.
2. Здесь берёт начало самая длинная река третьего по площади континента.
3. Эта горная система расположена в области древней складчатости.
4. Высшая точка горной системы расположена на границе двух стран.
5. Основная часть верующего населения в странах, в которых расположена горная система, исповедует индуизм и буддизм.
6. Высшая точка имеет высоту 6960 метров над уровнем моря.
7. Основная часть верующего населения, проживающего в пределах горной системы, исповедует христианство и ислам.
8. В этой горной системе по легендам живут тролли.
9. На континенте, где расположена горная система, обитают капибары.
10. Река, берущая начало в горной системе, впадает в крупнейший залив мира.
11. Северная часть горной системы почти равноудалена от экватора и Северного полюса.
12. На склонах этой горной системы берёт начало самая полноводная река мира.
13. Эта горная система лежит на территории самого «сухого» материка планеты.
14. Горная система расположена на самом «влажном» континенте Земли.
15. Здесь в 2014 году проходили Олимпийские игры.
16. Эта горная система расположена в пределах самого «холодного» континента.
17. Здесь расположена высшая точка нашей планеты.
18. Горная система лежит как в Северном, так и в Южном полушарии.
19. Здесь по легендам обитает йети.
20. Здесь расположена высшая точка России.

23. Горная система № 1 – 6, 9, 12, 14, 18.

Укажите в ответе не более пяти правильных утверждений.

- Высшая точка имеет высоту 6960 метров над уровнем моря.
- На континенте, где расположена горная система, обитают капибары.
- На склонах этой горной системы берёт начало самая полноводная река мира.
- Горная система расположена на самом «влажном» континенте Земли.
- Горная система лежит как в Северном, так и в Южном полушарии.

(по 1 баллу за каждый верный ответ, если выбрано более пяти ответов (в том числе правильные), то за задание выставляется 0 баллов)

24. Горная система № 2 – 1, 7, 11, 15, 20.

Укажите в ответе не более пяти правильных утверждений.

- Некоторые реки, берущие начало в горной системе, несут свои воды в крупнейшее по площади озеро планеты.
- Основная часть верующего населения, проживающего в пределах горной системы, исповедует христианство и ислам.
- Северная часть горной системы почти равноудалена от экватора и Северного полюса.
- Здесь в 2014 году проходили Олимпийские игры.
- Здесь расположена высшая точка России.

(по 1 баллу за каждый верный ответ, если выбрано более пяти ответов (в том числе правильные), то за задание выставляется 0 баллов)

25. Горная система № 3 – 4, 5, 10, 17, 19.

Укажите в ответе не более пяти правильных утверждений.

- Высшая точка горной системы расположена на границе двух стран.
- Основная часть верующего населения в странах, в которых расположена горная система, исповедует индуизм и буддизм.
- Река, берущая начало в горной системе, впадает в крупнейший залив мира.
- Здесь расположена высшая точка нашей планеты.
- Здесь по легендам обитает йети.

(по 1 баллу за каждый верный ответ, если выбрано более пяти ответов (в том числе правильные), то за задание выставляется 0 баллов)

Максимальный балл за задачу 1 – 30.

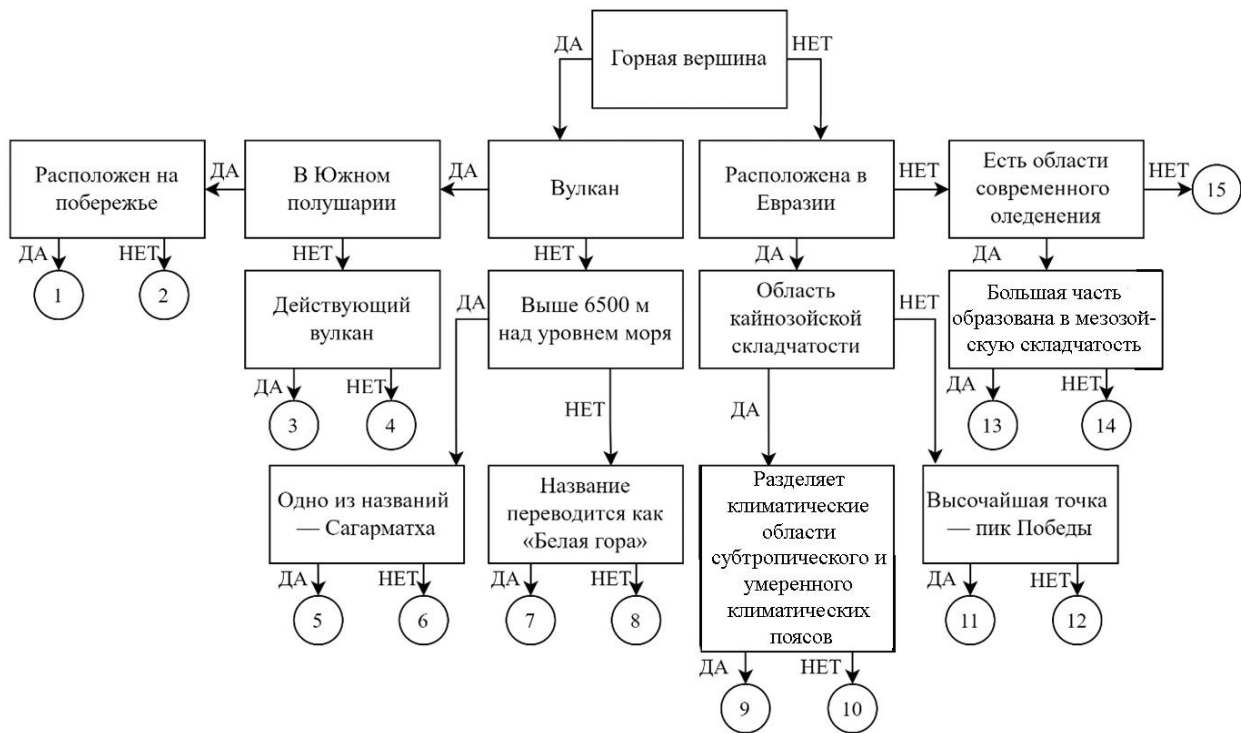
Задача 2

26. Следуя алгоритму, распределите названия географических объектов.

Аконкагуа
Алтай
Анды
Аппалачи
Большой Кавказ

Гималаи
Денали
Джомолунгма
Килиманджаро
Кордильеры

Монблан
Тянь-Шань
Фудзияма
Эльбрус
Эребус



Ответы

6	Аконкагуа	10	Гималаи	7	Монблан
12	Алтай	8	Денали	11	Тянь-Шань
14	Анды	5	Джомолунгма	3	Фудзияма
15	Аппалачи	2	Килиманджаро	4	Эльбрус
9	Большой Кавказ	13	Кордильеры	1	Эребус

За каждый правильный ответ – 1 балл.

Максимальный балл за задачу 2 – 30.

Задача 3

Опираясь на знания по географии, полученными в предыдущие годы, пользуясь картами атласа, найдите **общий признак для четырёх объектов из пяти в каждом ряду**, определите ошибочный элемент («белую ворону») в данном ряду, замените его на правильный элемент, подходящий под объединяющий признак.

Обратите внимание!

- *Ответы, связанные с расположением объектов по материкам, частям света, полушариям, океанам, не рассматриваются.*
- *При неправильном объяснении объединяющего признака «белая ворона» и «продолжение ряда» не проверяются.*
- *При неправильном определении «белой вороны» «продолжение ряда» не проверяется.*
- *Количественные значения не могут являться общим признаком, если они не переходят в качественные.*
- *Отсутствие какого-то свойства (страна расположена НЕ на полуострове) не может являться объединяющим признаком.*
- *Если объединяющий признак не определён, то за задание выставляется 0 баллов.*

Пример:

Россия – США – Франция – Берлин – Испания

1. Объединяющий признак:

все объекты являются государствами, а данный объект является городом*
(2 балла)

2. Ошибка в логическом ряду:

Берлин
(2 балла)

3. Продолжение ряда:

Великобритания
(1 балл)

***За неполный ответ (все объекты являются государствами) – 1 балл.**

27-31. Опираясь на знания по географии, полученные в предыдущие годы, пользуясь картами атласа:

1. найдите общий признак для четырёх объектов из пяти в данном ряду;
2. укажите ошибочный элемент («белую ворону») в данном ряду;
3. напишите ваш пример для продолжения логического ряда, подходящий под объединяющий признак.

27. хауса – туареги – амхара – сомалийцы – бушмены

Соблюдайте нумерацию пунктов ответа. Напишите номер пункта, а затем ответ.

ОТВЕТЫ И КРИТЕРИИ ОЦЕНИВАНИЯ

1. Все представленные народы принадлежат к афразийской языковой семье, а данный – к койсайской (**2 балла (1 балл за неполное объяснение)**)

2. бушмены (**2 балла**)

3. арабские народы (алжирцы, египтяне и т.д.), берберы и другие народы афразийской языковой семьи (**1 балл**)

Максимальное количество баллов – 5.

28. Габороне – Буэнос-Айрес – Бельмопан – Стокгольм – Бангкок

Соблюдайте нумерацию пунктов ответа. Напишите номер пункта, а затем ответ.

ОТВЕТЫ И КРИТЕРИИ ОЦЕНИВАНИЯ

1. Все города являются столицами приморских государств, а данный город – столица внутриконтинентального государства (**2 балла (1 балл за неполное объяснение)**)

2. Габороне (**2 балла**)

3. Канберра, Париж и другие столицы приморских государств (**1 балл**)

Максимальное количество баллов – 5.

29. гололёд – иней – снежная крупа – град – туман

Соблюдайте нумерацию пунктов ответа. Напишите номер пункта, а затем ответ.

ОТВЕТЫ И КРИТЕРИИ ОЦЕНИВАНИЯ

1. Это виды атмосферных осадков, а «белая ворона» – атмосферное явление (**2 балла (1 балл за неполное объяснение)**)

2. туман (**2 балла**)

3. дождь, снег и другие виды атмосферных осадков (**1 балл**)

Максимальное количество баллов – 5.

30. горючие сланцы – алмазы – нефть – каменный уголь – торф

Соблюдайте нумерацию пунктов ответа. Напишите номер пункта, а затем ответ.

ОТВЕТЫ И КРИТЕРИИ ОЦЕНИВАНИЯ

1. Это полезные ископаемые осадочного происхождения, а данное – магматического или метаморфического **ИЛИ** Это виды горючих полезных ископаемых, а данное – негорючее полезное ископаемое (**2 балла (1 балл за неполное объяснение)**)

2. алмазы (**2 балла**)

3. бурый уголь, природный газ и т.д. (**1 балл**)

Максимальное количество баллов – 5.

31. секвойя – вельвичия – араукария – лиственница – сейба

Соблюдайте нумерацию пунктов ответа. Напишите номер пункта, а затем ответ.

ОТВЕТЫ И КРИТЕРИИ ОЦЕНИВАНИЯ

1. В списке представлены древесные породы лесных формаций, а это – растение пустынь (**2 балла (1 балл за неполное объяснение)**)

2. вельвичия (**2 балла**)

3. лавр, можжевельник, дуб и другие древесные породы (**1 балл**)

Максимальное количество баллов – 5.

32. Если «белые вороны» определены вами верно, все они должны быть связаны с одним государством.

1. Определите данное государство.

2. Перечислите все, определённые ранее, «белые вороны».

3. Объясните связь с данным государством **по каждой** «белой вороне».

Соблюдайте нумерацию пунктов ответа. Напишите номер пункта, а затем ответ.

ОТВЕТЫ И КРИТЕРИИ ОЦЕНИВАНИЯ

1. Намибия

2. бушмены, Габороне, туман, алмазы, вельвичия

3. (за каждое верное объяснение – 1 балл)

Бушмены: коренной народ, проживающий в Намибии.

Габороне: столица Ботсваны, страны, граничащей с Намибией.

Туман: основным источником влаги в приокеанической пустыне Намиб являются туманы.

Алмазы: Намибия является одним из мировых лидеров по добыче алмазов.

Вельвичия: является эндемиком пустыни Намиб, расположенной на территории Намибии.

Если объединяющий элемент определён не верно или не определён, то за задание выставляется 0 баллов.

Если указан только объединяющий элемент без объяснения его связи с «белыми воронами» – 1 балл.

Если объединяющий элемент определён верно, за каждое объяснение – 1 балл.

Максимальное количество баллов – 5.

Максимальный балл за задачу 3 – 30.

Задача 4

33. Мадагаскар – огромный остров в Индийском океане к востоку от Африки. Его очень часто называют «седьмым континентом». Мадагаскар отличается от других крупных островов (Гренландия, Новая Гвинея, Суматра, Калимантан, Ява) тем, что со всех сторон окружён участками коры океанического типа. Он не смыкается подобно другим островам с материками через шельфовые моря, которые геологически являются затопленными окраинами материков. Эта особенность дала геологам возможность назвать Мадагаскар микроконтинентом.

В чём-то Мадагаскар похож на Африку, где-то на Южную Америку, но больше всего – на Австралию. Его часто называют «второй Австралией» или «уменьшенной копией Австралии». Действительно у Мадагаскара можно найти более десятка общих черт с Австралией в географическом положении, геологическом строении, рельефе, климате, природных зонах, животном и растительном мире.

Напишите как можно больше общих черт острова Мадагаскар и континента Австралия.

ОТВЕТЫ И КРИТЕРИИ ОЦЕНИВАНИЯ

Баллы ставятся в зависимости от веса аргумента.

К1 (5 баллов) – основное сходство в рельефе

И на Мадагаскаре, и в Австралии горы протягиваются узкой полосой вдоль восточного побережья, а большую часть территории занимают равнины разного типа, от низменностей до плато – 5 баллов

Неполные ответы рекомендуется оценивать следующим образом:

За указание на преобладание равнинного рельефа – 2 балла;

За уточнение разнородности в характере равнинного рельефа (плато, низменности) – 1 балл

За указание факта расположения горных хребтов на востоке территории – 2 балла

К2 (5 баллов)– основное сходство в климате и природных зонах

И на Мадагаскаре, и в Австралии горы на востоке задерживают пассаты и препятствуют проникновению на запад влажных воздушных масс. Восточное побережье занято переменнно-влажными («дождевыми») лесами, а на большей части территории господствуют сухие ландшафты: саванны, полупустыни и пустыни – 5 баллов.

Неполные ответы рекомендуется оценивать следующим образом:

За указание на барьерный эффект гор – 2 балла;

За упоминание господствующих восточных ветров (пассатов) – 1 балл;

За указание факта расположения переменнно-влажных лесов на востоке территорий – 1 балл;

За указание преобладания на большей части территорий сухих ландшафтов: саванн, полупустынь и пустынь – 1 балл;

К3 (4 балла) – основное сходство в животном и растительном мире
Для обеих территорий характерно чрезвычайно высокое число эндемиков, видов, которые больше не проживают нигде в мире – 4 балла.
Неполные ответы, в которых есть неточности или не до конца раскрывается эндемизм территорий рекомендуется оценивать 2 баллами.

К4 (4 балла)– основное сходство в геологическом строении
Геологическим основанием обеих территорий является древняя платформа, большая часть фундамента платформ выходит на поверхность в виде щитов – 4 балла.
Неполные ответы, в которых нет указания на наличие щитов рекомендуется оценивать 3 баллами.

К5 (2 балла) – общая история развития:
Обе территории являются осколками (частями) древнего суперконтинента Гондвана. – 2 балла
Ответы похожего рода, где не упоминается Гондвана, а просто говорится о древних материках, единой суше, Пангее, рекомендуется оценивать в 1 балл.

К6 (2 балла) – общая черта на политической карте
И на Мадагаскаре, и в Австралии расположено только по одному государству, которые называются по острову и материка – 2 балла.

К7 (8 баллов) – прочие сходства
И остров, и материк пересекаются южным тропиком – 1 балл.
Оба омываются Индийским океаном – 1 балл.
Оба целиком расположены в Южном полушарии – 1 балл.
Оба расположены преимущественно в тропическом климатическом поясе – 1 балл.

Животный мир обеих территорий беден видами млекопитающих – 1 балл.
Во флоре и фауне очень много реликтовых видов – 1 балл.
Обе территории расположены в центрах литосферных плит, то есть не выходят к границам литосферных плит – 1 балл.
И на Мадагаскаре, и в Австралии отсутствуют вулканы – 1 балл.
Внимание! Некоторые из сходств могут быть вписаны совместно в один пункт, поэтому внимательно смотрите на содержательную часть.

Максимальный балл за задачу 4 – 30.

Практическая часть

Для выполнения заданий практической части используйте цветную карту. Для заданий, в которых необходимо выполнить расчёты, воспользуйтесь распечатанной чёрно-белой картой. Посмотреть карту возможно по ссылке <https://statgrad.org/download/234780.pdf>.

34. Двое туристов шли от железнодорожного моста через реку Лучина до колодца в посёлке Плотки. Шагомер одного из туристов показал, что их путь по прямой составил ровно 500 метров. Проведя необходимые измерения, определите численный и именованный масштаб карты.

1. Численный масштаб: 1:10000 (3 балла)

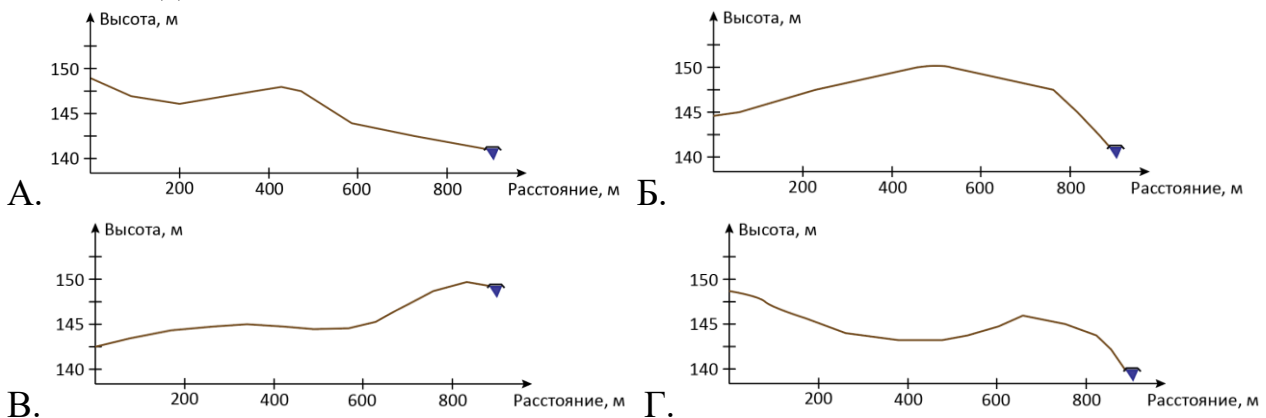
2. Именованный масштаб: в 1 см 100 м (3 балла)

35. В колодце не оказалось воды, поэтому туристы взглянули на карту и решили отправиться к ключу Большой. Помогите им и определите, какой азимут нужно взять от колодца в посёлке Плотки на ключ Большой, и какое расстояние по прямой пройдут туристы.

Азимут на ключ Большой: $118^\circ \pm 2^\circ$ (4 балла)

36. Расстояние до ключа Большой: 290 м \pm 20 м (2 балла)

37. От ключа Большой по азимуту 180° туристы направились к мосту через реку Быстрая. Определите, какой профиль рельефа (А–Г) соответствует их пути от ключа до моста.



Профиль рельефа: Б (3 балла)

38. Дойдя до реки Быстрая, туристы решили почитать о ней поподробнее в справочнике. Однако в нём нашлось несколько рек с таким названием. Помогите туристам по описаниям из справочника найти описание реки, к которой они пришли.

- Река Быстрая – горная река с ледниковым питанием. Впадает в озеро Чёрное.
- Река Быстрая – равнинная река без выраженной речной долины. Пойма реки заболочена и в ширину простирается на 400 метров.
- Река Быстрая – равнинная река, протекающая по глубокой речной долине. Берега реки подвержены абразионным процессам, а склоны долины характеризуются крутизной от 30° до 50°.
- **Река Быстрая – равнинная река с хорошо выраженной долиной и заболоченной поймой. Крутизна склонов долины не превышает 15°. Впадает в озеро, урез которого находится на высоте 139,4 метра.**

Описание реки: (3 балла)

39. Отдохнув на реке, туристы решили направиться в город Холмск. Помогите им определить по карте, какие **пять** из этих зданий можно найти в городе и его ближайших (до 300 метров) окрестностях:

больница, металлургический комбинат, кинотеатр, школа, церковь, кофейня, железнодорожная станция, сахарный завод, автовокзал, парк аттракционов, торговый центр, мусорная свалка, электрическая подстанция

Здания: школа, церковь, железнодорожная станция, сахарный завод, электрическая подстанция. (За каждый – 2 балла, максимум – 10 баллов, если отмечено более 5 ответов (в том числе и верные) – 0 баллов)

40. Туристам так понравилось гулять по этим местам, что у них появилась идея открыть здесь туристическую базу. На карте под номерами 1–4 указаны точки, которые туристы рассматривают в качестве вариантов для строительства. Помогите им определить, какая из точек лучше всего подойдёт для строительства турбазы. Приведите как минимум 3 аргумента в защиту вашего варианта.

ОТВЕТЫ И КРИТЕРИИ ОЦЕНИВАНИЯ

Точка для строительства базы: **3 (3 балла)**

Если точка для строительства не определена или определена неверно, то за задание выставляется 0 баллов.

Аргументы для обоснования строительства (необходимо указать любые 3):

1. Находится близко к озеру и реке.
2. Рядом находится песчаный пляж.
3. Территория не заболочена.
4. К месту ведёт грунтовая дорога.
5. Сравнительно ровная поверхность.
6. Лишённая растительности территория.

(За каждый аргумент – 3 балла, максимум – 9 баллов.)

Максимум за задание – 12 баллов.

Максимальный балл за практическую часть – 40.