

ВСЕРОССИЙСКАЯ ОЛИМПИАДА ШКОЛЬНИКОВ
ПО ИСКУССТВУ (МХК). 2023–2024 уч. г.
МУНИЦИПАЛЬНЫЙ ЭТАП. 8 КЛАСС

Максимальный балл за работу – 70.

Уважаемый участник!

При выполнении заданий Вам предстоит работа, которую лучше организовывать следующим образом:

- внимательно прочитайте задание и посмотрите на предложенные Вам источники;
- если Вы не уверены в ответе, не волнуйтесь – в материале заданий очень часто содержатся важные детали, опираясь на которые Вы логически можете прийти к верному ответу;
- чётко распределяйте собственное время, обращая внимание на количество баллов за каждое задание.

За каждый правильный ответ Вы можете получить определённое членами жюри количество баллов, но не выше указанной максимальной оценки.

Сумма набранных баллов за все решённые вопросы – итог Вашей работы. Максимальное количество баллов – 70.

Задания считаются выполненными, если Вы вовремя сдали их членам жюри.

Желаем успеха!

Символические значения, связанные в искусстве с образом лестницы.

В заданиях этого тура олимпиады вам предстоит поразмышлять о разных символических значениях, связанных в искусстве с образом лестницы.

С лестницами мы сталкиваемся каждый день в обычной жизни. Они являются частью городского ландшафта и архитектуры здания, важным объектом общественных строений и пространств. Но с древности люди придавали лестницам особые значения, видели не только их утилитарные функции, но и мифопоэтическую образность. В разных культурах мы встречаем представление о лестнице, как о пути соединяющем (а иногда противопоставляющем) космогонические «вверх» и «низ». В такой системе координат лестница понимается как вертикальная ось, связывающая умерших с живущими; мир людей и мир богов; небо – землю – подземный мир. Причём существенными оказываются заложенные в структуре лестницы противоположные друг другу векторы движения: по лестнице можно и подниматься, и спускаться. Благодаря этим значениям, возникают различные варианты религиозных сооружений, композиция и форма которых интерпретирует образ лестницы. Многие сюжеты варьируют тему лестницы и в христианской культуре; их отражения можно найти в архитектуре, в фресковой живописи, в иконописи.

В светском искусстве образ лестницы приобретает и другие значения, но сохраняет семантику пограничного пространства – перехода из жилища на улицу и наоборот с улицы в жилище, от внешнего к внутреннему и напротив от внутреннего к внешнему, от центра к периферии – от периферии к центру, движения снизу-вверх и сверху вниз и т.п.

Разнообразию символических смыслов соответствует и разнообразие форм, материалов и эстетических решений лестниц. Подумать о конструктивных, функциональных, стилевых, метафорических и образных решениях лестниц в архитектуре, живописи, городской среде, кинематографе и предлагают Вам задания муниципального этапа олимпиады.

Задание 1

Начиная с эпохи позднего Средневековья и до конца Нового времени, в христианском искусстве как католического, так и православного мира был очень популярен сюжет «Введение Богоматери во Храм». Особенно он был любим художниками итальянского Ренессанса. Это событие не упоминается в евангелиях, но описывается в апокрифах – более поздних религиозных текстах, не признаваемых церковью как канонические. Однако в память о нём уже в VIII веке нашей эры был учреждён христианский праздник, отсылающий к истории о том, как родители Марии, исполняя свой обет, посвятить долгожданного ребёнка Богу, приводят девочку в трёхлетнем возрасте в Иерусалимский Храм. Мария, ни разу не запнувшись и не обернувшись на родителей, поднимается по пятнадцати ступеням в храм, где её встречает первосвященник.

В изображении «Введения Богоматери во храм» основой композиции часто была лестница – зримый образ соединения мира земного и мира небесного. В контексте этого сюжета она символизировала и связь между временами Ветхого и Нового завета, становилась прообразом ещё одного праздника – Принесения Христа во Храм или Сретения.

Посмотрите на изображения «Введения Богоматери во храм», собранные в задании. Опираясь на внешность героев, трактовку места действия, детали и изображение пространства, и, сопоставляя свои наблюдения с развитием стилей, расположите иллюстрации в хронологическом порядке – от самой ранней до самой поздней.



1



2



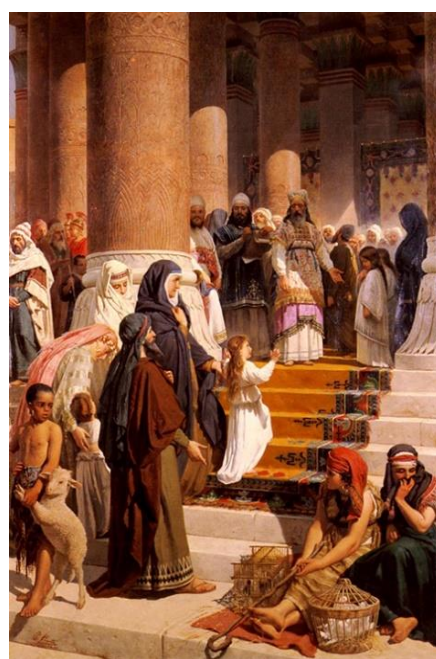
3



4



5



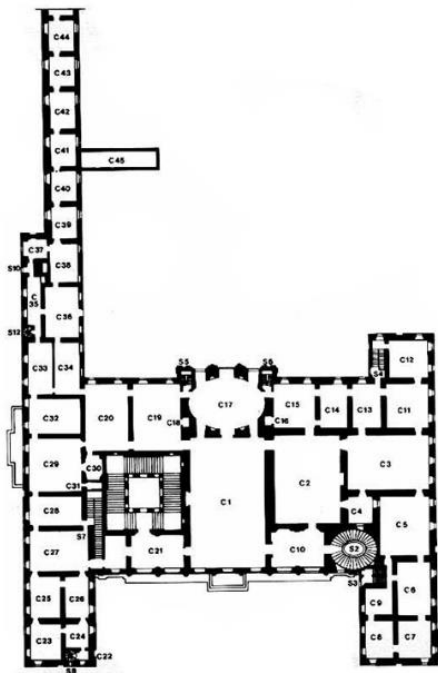
6

Ответ: _____ .

За каждый правильный ответ – 2 балла; всего –12 баллов

Задание 2

В этом задании Вам предстоит подумать о творчестве двух итальянских архитекторов эпохи барокко: Джованни Лоренцо Бернини (1598–1680) и Франческо Борромини (1599–1667). Современники и соперники, в своих сооружениях они совмещали черты доминирующего стиля эпохи и одновременно проявляли особенности собственного художественного мышления и стиля. В римском палаццо Барберини (1633) располагаются лестницы обоих архитекторов. В этих работах ярко проявляются эстетические предпочтения каждого мастера.

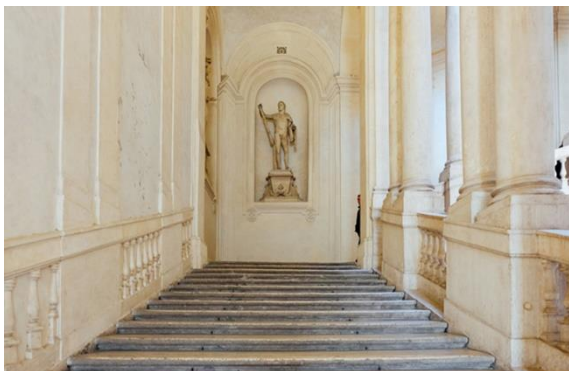


Палаццо Барберини. План



Палаццо Барберини. Внешний вид

Посмотрите внимательно на фотографии лестниц в палаццо Барберини (обозначены цифрами).



1. Лестница Бернини
в палаццо Барберини



2. Лестница Бернини



3. Лестница Бернини



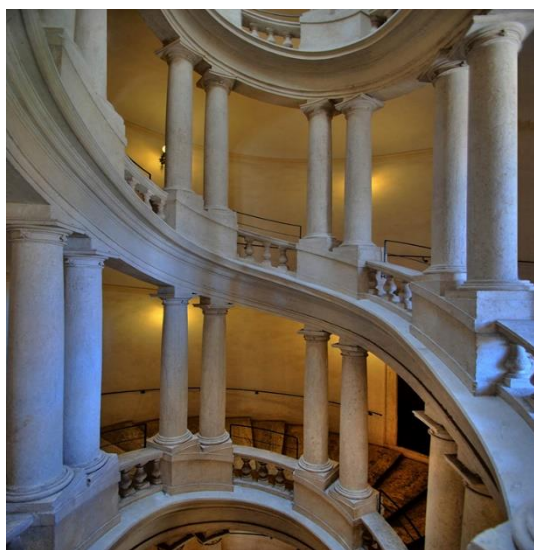
4. Лестница Бернини



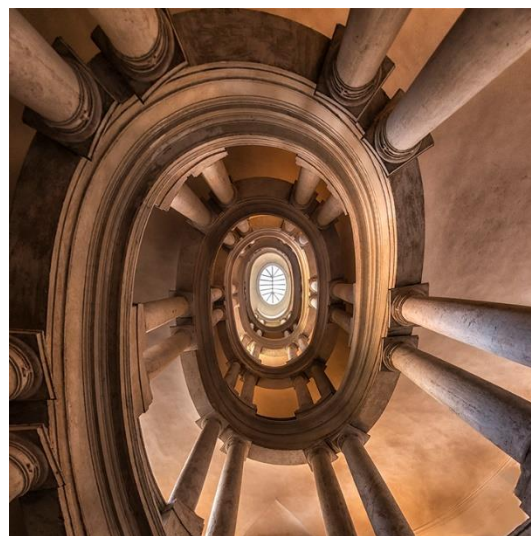
5. Лестница Борромини
в палаццо Барберини



6. Лестница Борромини



7. Лестница Борромини



8. Лестница Борромини

Какую форму лестницы выбирает каждый архитектор? Обратите внимание на конструктивные особенности, на объёмы и геометрию, на работу с линией, на пластику. Подумайте о средствах выразительности, которые проявляются в эстетических концепциях лестниц Бернини и Борромини, а также о совокупности приёмов каждого мастера, нашедших отражение в лестницах палаццо Барберини.

Обобщив свои наблюдения, обратитесь к остальным иллюстрациям задания.



А



Б



В



Г



Д



Е



Ж



З

На них запечатлены другие постройки Джованни Лоренцо Бернини и Франческо Борромини. Сопоставьте эти изображения с фотографиями лестниц палаццо Барберини.

Подумайте и ответьте на вопрос – какие архитектурные сооружения принадлежат Бернини, а какие – Борромини?

Ответ:

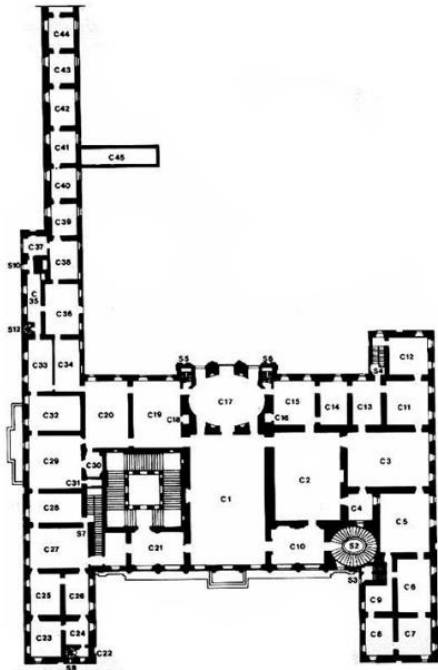
Джованни Лоренцо Бернини	Франческо Борромини

За каждый правильный ответ – 1 балл; всего – 8 баллов

Задание 3

В этом задании Вам снова предстоит подумать о творчестве двух итальянских архитекторов эпохи барокко: Джованни Лоренцо Бернини (1598–1680) и Франческо Борромини (1599–1667). В римском палаццо Барберини (1633) располагаются лестницы обоих архитекторов. В этих работах ярко проявляются эстетические предпочтения каждого мастера.

Посмотрите на фотографии лестниц в палаццо Барберини.



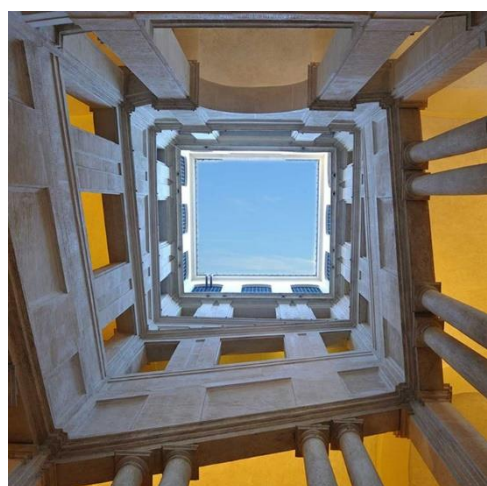
Палаццо Барберини. План



Палаццо Барберини. Внешний вид



1. Лестница Бернини
в палаццо Барберини



2. Лестница Бернини



3. Лестница Бернини



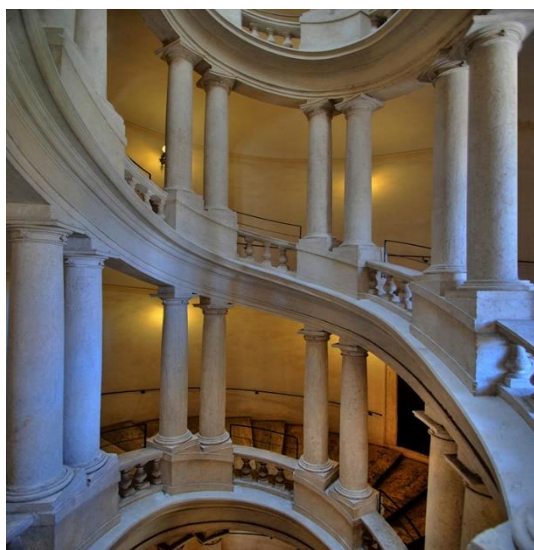
4. Лестница Бернини



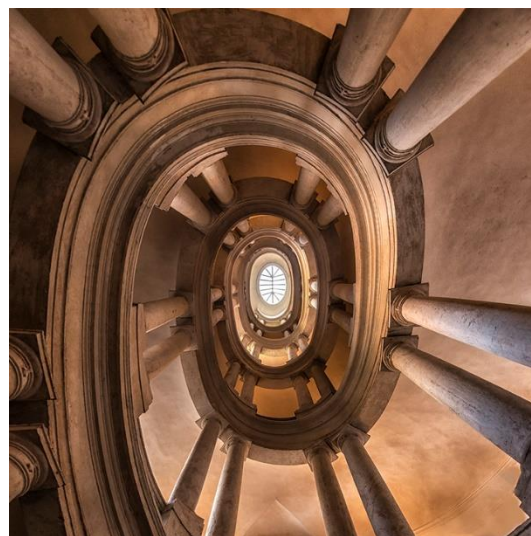
5. Лестница Борромини
в палаццо Барберини



6. Лестница Борромини



7. Лестница Борромини



8. Лестница Борромини

- Подумайте, как организует пространство Бернини, а как Борромини? Какую форму лестницы выбирает каждый архитектор? Обратите внимание на пропорции и ритмический рисунок, на разработку вертикали и горизонтали, на конструктивные особенности, на объёмы и геометрию, на работу с линией, на пластику, на характер движения, на декоративные приёмы, на роль детали в архитектурной композиции.
- При внимательном взгляде на эти лестницы возникают ли ассоциации с природными объектами? Если – да, то с какими?
- Как выглядят фрагменты лестниц и окружающее пространство в зависимости от того, где располагается человек?
- Как в лестницах палаццо Барберини проявляются характерные приёмы эпохи барокко, а как – индивидуальные авторские приёмы и средства выразительности?
- Подумайте, какой образ стремится создать каждый из архитекторов, возводя лестницу внутри одного и того же здания?

Опираясь на эти вопросы и обобщив свои наблюдения, напишите небольшой текст-сравнение лестниц Джованни Лоренцо Бернини и Франческо Борромини в палаццо Барберини (объём 10–12 предложений).

Критерии оценки письменного рассуждения

Наличие тонких наблюдений, выявляющих существенные смыслы, в ответах на вопросы – **8 баллов.**

Умение делать обобщения и выводы на основе проанализированного материала – **7 баллов.**

Всего за задание – 15 баллов

Задание 4

ВЫ ДОЛЖНЫ ВЫБРАТЬ И ВЫПОЛНИТЬ ОДИН ИЗ ДВУХ ПРЕДЛОЖЕННЫХ ВАРИАНТОВ ЗАДАНИЯ

ВАРИАНТ 1

В задании перед вами фотографии архитектурных ансамблей Рима: Капитолийского холма и холма Пинчо.

Капитолийский холм – один из семи холмов, на которых возник Древний Рим; тут находился Капитолийский храм. На протяжении столетий облик Капитолийского холма сильно менялся. В Средние века была построена Базилика Санта-Мария-ин-Арачели (полное название – базилика Святой Девы Марии «Жертвенник Небесный» на Капитолийском холме), её фасад со входом мы видим и сейчас. В эпоху Возрождения (1536–1538) Микеланджело разрабатывал план оформления Капитолийской площади (Кампидолио), который реализовывался с небольшими изменениями в течение века и сформировал вид площади, сохранившийся до нынешнего времени. Сегодня здесь располагаются «Дворец Сенаторов» – мэрия города Рима, а по бокам: «Новый дворец» (Палаццо Нуово) и «Дворец Консерваторов» (Палаццо-дей-Консерватори) – Капитолийский музей. Подъём на Капитолий начинается напротив Марсова поля и поднимается широкой лестницей-пандусом (Кордонате), наверху украшенной мраморными статуями Диоскуров (братьев-близнецов, в римской мифологии покровительствовавших войнам).

Испанская лестница (по-итальянски *La Scalinata di Trinità dei Monti* – «Широкая лестница Троицы на горах») (1725) находится между вершиной холма Пинчо с франкоязычной католической церковью Сантиссима-Тринитá-дей-Мóнти (церковь «Пресвятой Троицы на горах»), с римской копией египетского обелиска (obelisk установлен в 1789) и площадью Испании с фонтаном Баркачча (что по-итальянски значит «баркас»). Предполагалось, что лестница сможет соединить посольство испанских Бурбонов (название королевской династии), находящееся на площади – внизу, и церковь – наверху. Конечно, с течением времени первоначальная идея стала считываться меньше и сегодня Испанская лестница – это важная часть городского пространства – смотровая площадка, смысловой и эстетический центр архитектурного ансамбля и один из главных символов Рима.

Посмотрите, пожалуйста, на фотографии архитектурных пространств.

Капитолийский холм



1



2



3



4



5



6

Испанская лестница



1



2



3



4



5



6

- Как устроена композиция «обеих лестниц? Обратите внимание, на форму, геометрию, материал, пропорции и на угол наклона, на расположение в пространстве, на ритмический рисунок (в случае с Испанской лестницей – на чередование лестничных пролётов и плоских площадок), на разработку вертикали и горизонтали, на характер линий и пластическое решение ступеней (в случае с лестницей, ведущей на Капитолийскую площадь – на отсутствие ступеней).

- Как в ансамбле Капитолийского холма соотносятся между собой лестница, ведущая к церкви Санта-Мария-ин-Арачели и лестница-терраса, поднимающаяся к Дворцу Сенаторов?
- При внимательном взгляде на Испанскую лестницу возникают ли ассоциации с природными объектами/явлениями? Если – да, то какие?
- Подумайте, какой образ стремились создать архитекторы в каждой из представленных в задании лестниц? (Постарайтесь обобщить Ваши наблюдения относительно стилевых и декоративных особенностей всех трёх лестниц).
- Как меняется восприятие лестниц и городского пейзажа в зависимости от того, где располагается человек (наверху, внизу или посередине)?
- Что меняется в осмыслении лестниц, если учитывать другие архитектурные объекты ансамблей (для Испанской лестницы это будет церковь и обелиск наверху, дома сбоку, фонтан внизу; для Кордонате (лестница-терраса Капитолия) – «Дворец Сенаторов», «Новый дворец», «Дворец Консерваторов» и статуи Диоскуров)?
- Какие символические смыслы приобретают лестницы и движение по ним, благодаря расположению в центре каждого ансамбля?

Опираясь на эти вопросы и свои наблюдения, напишите эссе-рассуждение (минимальный объём 150 слов) на тему «Образ лестницы в пространстве архитектурных ансамблей Рима: Испанская лестница и лестницы Капитолийского холма».

ВАРИАНТ 2

Посмотрите фрагмент фильма «Римские каникулы»
<https://youtu.be/fd6izANRS3w>

В задании перед вами фотографии Испанской лестницы в Риме и фрагмент фильма «Римские каникулы», действие которого разворачивается на этой знаменитой лестнице.

Испанская лестница (по-итальянски *La Scalinata di Trinità dei Monti* – «Широкая лестница Троицы на горах») (1725) находится в центре Рима – между вершиной холма Пинчо с франкоязычной католической церковью Сантиссима-Тринита-дей-Монти (церковь «Пресвятой Троицы на горах»), с римской копией египетского обелиска (obelisk установлен в 1789) и площадью Испании с фонтаном Баркачча (что по-итальянски значит «баркас»). Предполагалось, что лестница сможет соединить посольство испанских Бурбонов (название королевской династии), находящееся на площади – внизу, и церковь, которая принадлежала Франции, – наверху. Конечно, с течением времени первоначальная идея стала считываться меньше и сегодня Испанская лестница это важная часть городского пространства – смотровая площадка, смысловой и эстетический центр архитектурного ансамбля и один из главных символов Рима.

Фильм «Римские каникулы» был снят в 1953 году в Америке режиссёром Уильямом Уайлером и рассказывает историю Анны (Одри Хэпбёрн)- юной принцессы некоего государства, которая приехала с дипломатическим визитом в Рим. Анне скучно присутствовать на официальных мероприятиях, и она сбегает от придворных, покидает посольство, устраивая себе римские каникулы. Принцесса передвигается по Риму просто как обычная молодая девушка и знакомится со случайным прохожим Джо Бредли (Грегори Пек), не зная, что новый знакомый – журналист и хочет сделать репортаж о приключениях особы королевских кровей. Анна и Джо вместе гуляют по городу, веселятся. Джо незаметно для себя проникается очарованием Анны и решает не публиковать репортаж, который может ей навредить... А начинается это совместное путешествие героев фильма по Риму на Испанской лестнице. Именно этот эпизод и представлен в задании.

Посмотрите, пожалуйста, на фотографии Испанской лестницы.

Испанская лестница



Стоп кадры фильма «Римские каникулы», испанская лестница



- Как устроена композиция лестницы? Обратите внимание, на её форму, геометрию, пропорции и рисунок разных архитектурных фрагментов, на расположение в пространстве, на чередование лестничных пролётов и плоских площадок, на разработку вертикали и горизонтали, на характер линий и пластическое решение ступеней.
- При внимательном взгляде на Испанскую лестницу возникают ли ассоциации с природными объектами/явлениями? Если – да, то какие?
- Подумайте, какой образ стремится создать архитектор? (Постарайтесь обобщить Ваши наблюдения относительно стилевых и декоративных особенностей Испанской лестницы).
- Как меняется восприятие лестницы и городского пейзажа в зависимости от того, где располагается человек (наверху, внизу или посередине)? Что меняется в осмыслении Испанской лестницы, если учитывать другие архитектурные объекты ансамбля (церковь и обелиск наверху, дома сбоку, фонтан внизу)? Какие символические смыслы приобретает лестница и движение по ней, благодаря её расположению в центре этого ансамбля?
- Обратитесь, пожалуйста, к эпизоду и стоп-кадрам фильма «Римские каникулы».
- Как представлена Испанская лестница в этом фрагменте кинофильма? Обратите внимание, на ракурсы, точки съёмки, на портреты главных героев, на монтаж внутри эпизода.
- Какие микросюжеты разыгрываются на лестнице вокруг Анны и Джо? Как люди «обживают» пространство лестницы? Как они выглядят? Как показывается движение в кадре?
- Что в этом фрагменте фильма происходит с главными героями?
- Как воспринимается Испанская лестница в фильме «Римские каникулы»? Что меняется в её восприятии, а что остаётся неизменным?

Опираясь на эти вопросы и свои наблюдения, напишите эссе-рассуждение (минимальный объём 150 слов) на тему «Испанская лестница в пространстве архитектурного ансамбля и в фильме «Римские каникулы»».

НЕ ЗАБУДЬТЕ УКАЗАТЬ НОМЕР ВЫБРАННОГО ВАРИАНТА.

КРИТЕРИИ ОЦЕНКИ ПИСЬМЕННОГО РАССУЖДЕНИЯ

Критерии оценки письменного рассуждения выстроены таким образом, чтоб в работах участников максимально высоко ценилось умение раскрыть и описать смысл художественного произведения через анализ средств выразительности.

При оценке работ следует руководствоваться следующими критериями:

А. Интерпретация и понимание

Работа демонстрирует способность участника последовательно и обоснованно:

- сравнивать разнородные тексты
- видеть глубокие смыслы
- делать тонкие наблюдения для их выявления
- привлекать для выявления смыслов широкий круг ассоциаций.

Максимальный балл: 18. Шкала оценок: 0–6–12–18

В. Культурная эрудиция и знание терминологии

Работа демонстрирует умение участника:

- корректно использовать понятийный аппарат без искусственного усложнения текста работы
- избегать фактических ошибок
- уместно демонстрировать знания из области истории культуры.

Максимальный балл: 8. Шкала оценок: 0–3–6–8

С. Создание текста

В работе присутствует:

- постоянная опора на анализируемое произведение (цитаты, описание деталей, примеры и т. п.)
- композиционная стройность, логичность повествования
- стилистическая однородность.

Максимальный балл: 6. Шкала оценок: 0–2–4–6

Д. Грамотность

В работе отсутствуют языковые, речевые и грамматические ошибки.

Максимальный балл: 3. Шкала оценок: 0–1–2–3

Примечание: Сплошная проверка работы по привычным школьным критериям грамотности с полным подсчётом ошибок не предусмотрена. При наличии в работе языковых, речевых и грамматических ошибок, серьёзно затрудняющих чтение и понимание текста (в среднем более 5 грубых ошибок на 100 слов), работа по этому критерию получает 0 баллов.

ИТОГО: максимальный балл за задание – 35.

ПОЯСНЕНИЕ ПРО ШКАЛУ ОЦЕНОК

С целью снижения субъективности при оценивании работ предлагается ориентироваться на ту шкалу оценок, которая прилагается к каждому критерию. Она соответствует привычной для российского учителя четырёхбалльной системе: первая оценка – условная «двойка», вторая – условная «тройка», третья – условная «четвёрка», четвёртая – условная «пятёрка». Баллы, находящиеся между оценками, соответствуют условным «плюсам» и «минусам» в традиционной школьной системе.

Оценка за работу выставляется сначала в виде последовательности оценок по каждому критерию (ученик должен видеть, сколько баллов по каждому критерию он набрал), а затем в виде итоговой суммы баллов. Это позволит на этапе показа работ и апелляции сфокусироваться на обсуждении реальных плюсов и минусов работы.

Максимальный балл за работу – 70.