

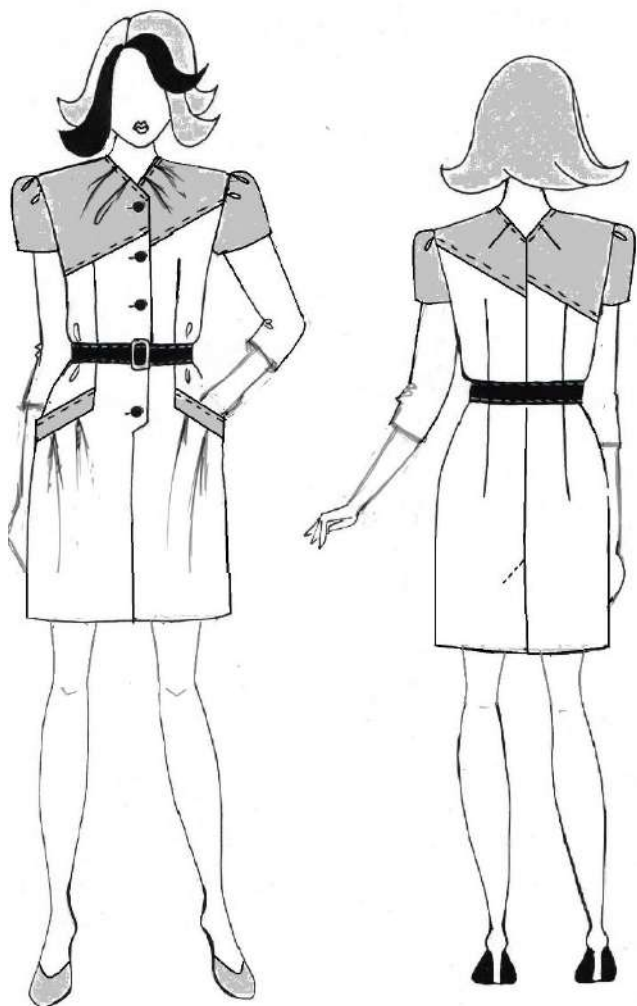
Практическое задание по моделированию. 11 класс

Моделирование ПЛАТЬЯ.

Задание:

1. Внимательно прочитайте описание модели и рассмотрите эскиз. Не забудьте про дополнительные отделочные и (или) вспомогательные детали, с помощью которых декорировано изделие или обработаны края деталей.
2. В соответствии с эскизом и описанием нанесите новые фасонные линии, соблюдая пропорции. Обозначьте ваши действия по моделированию на чертеже основы прилегающего платья и основы втачного рукава на листе «Контроль практического задания» (стр. 2). *Используйте для этого слова, значки, стрелки, список и т.д.*
3. Для асимметричной модели даны два листа цветной бумаги с изображением базового чертежа основы прилегающего платья и основы втачного рукава (стр.3 и 4). Перенесите линии фасона на цветные листы. Аккуратно вырежьте детали выкроек из цветной бумаги для раскладки.
4. Аккуратно наклейте выкройки *всех деталей* на листе «Результат моделирования» (стр.5) в соответствии с указанным в правом верхнем углу направлением долевой нити.
5. На всех деталях кроя (выкройках) должны быть: наименование детали, положение середины и сгиба (при наличии), расположение долевой нити, конструктивные линии, положение контрольных знаков (надсечки, метки), величина припусков на швы, количество деталей.

Эскиз



Описание модели

Платье из платьельной ткани полуприлегающего силуэта; длиной выше колена на 10 см.

Перед – с небольшим V-образным вырезом по горловине, с 4-мя мягкими застрочными односторонними складками, направленными из горловины *в сторону пройм и боковых швов*; с притачными кокетками асимметричной формы; с центральной застежкой в выступе среднего шва на 5 петель и пуговиц.

Правая часть переда - с рельефным швом, выходящим из кокетки и переходящим под углом в карман в шве с листочкой.
Боковая правая части переда – цельновыкроенная с подкладкой кармана.

Левая часть переда – с талиевой вытачкой, переходящей в подрезе в карман в шве с листочкой.

Вдоль швов притачивания листочек – по две застрочные мягкие односторонние складки.

Спинка – с небольшим V-образным вырезом по горловине; со средним швом, заканчивающимся шлицей; с притачными кокетками асимметричной формы; с плечевыми вытачками, выходящими из горловины; с талиевыми вытачками.

Рукав – двойной: верхний и нижний.

Верхний рукав - втачной, короткий, немного расширен книзу, с 3-мя мягкими складками по окату.

Нижний рукав - втачной, длиной $\frac{3}{4}$.

Горловина переда и борта обработаны подбортами, горловина спинки обтачкой.

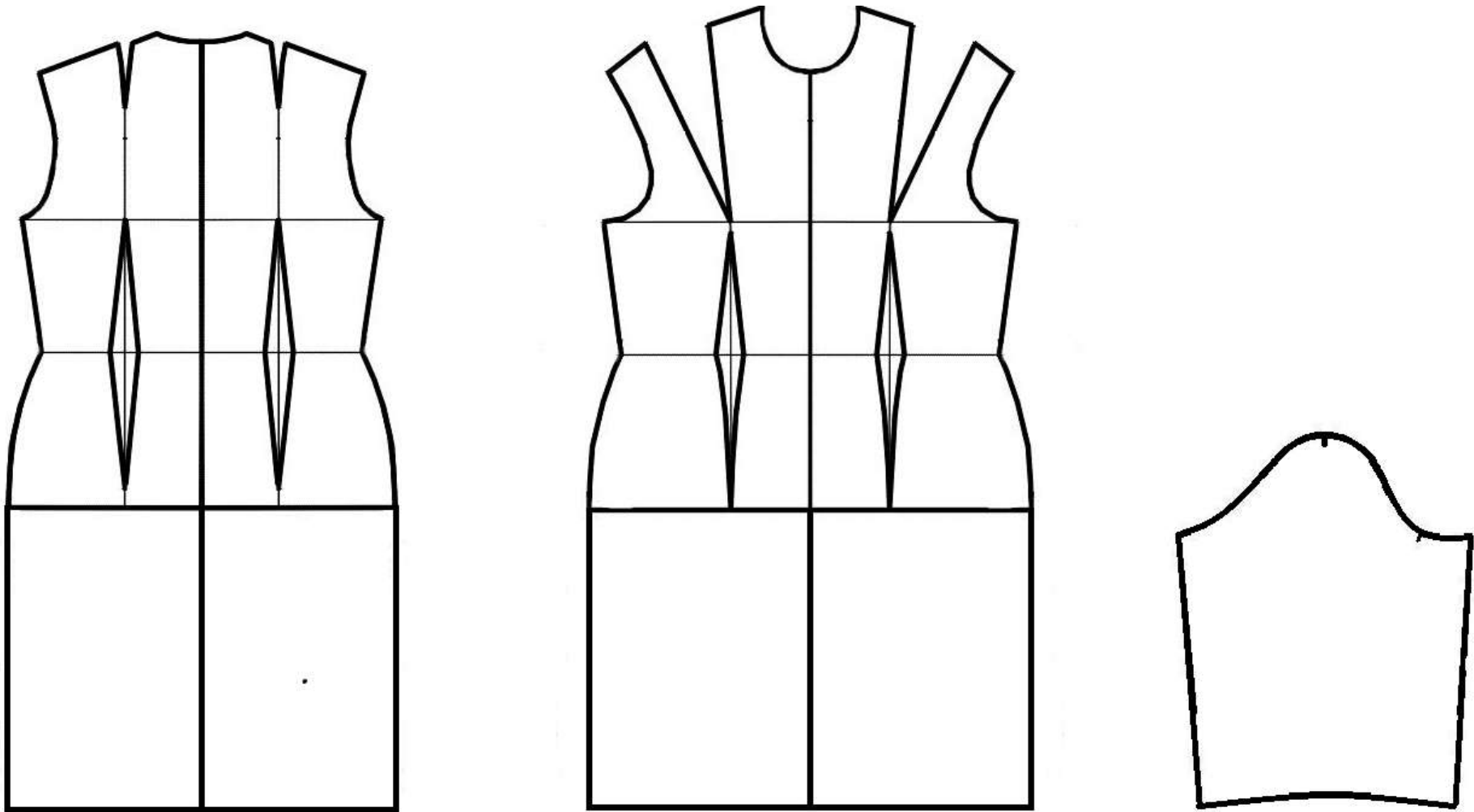
Верхний рукав, перед и кокетки переда (построение складок) построить методом разведения базовой выкройки.

Платье дополняет готовый кожаный ремень с пряжкой (строить выкройку не требуется).

Кокетки переда и спинки, верхние рукава и листочки выполнены из отделочной ткани.

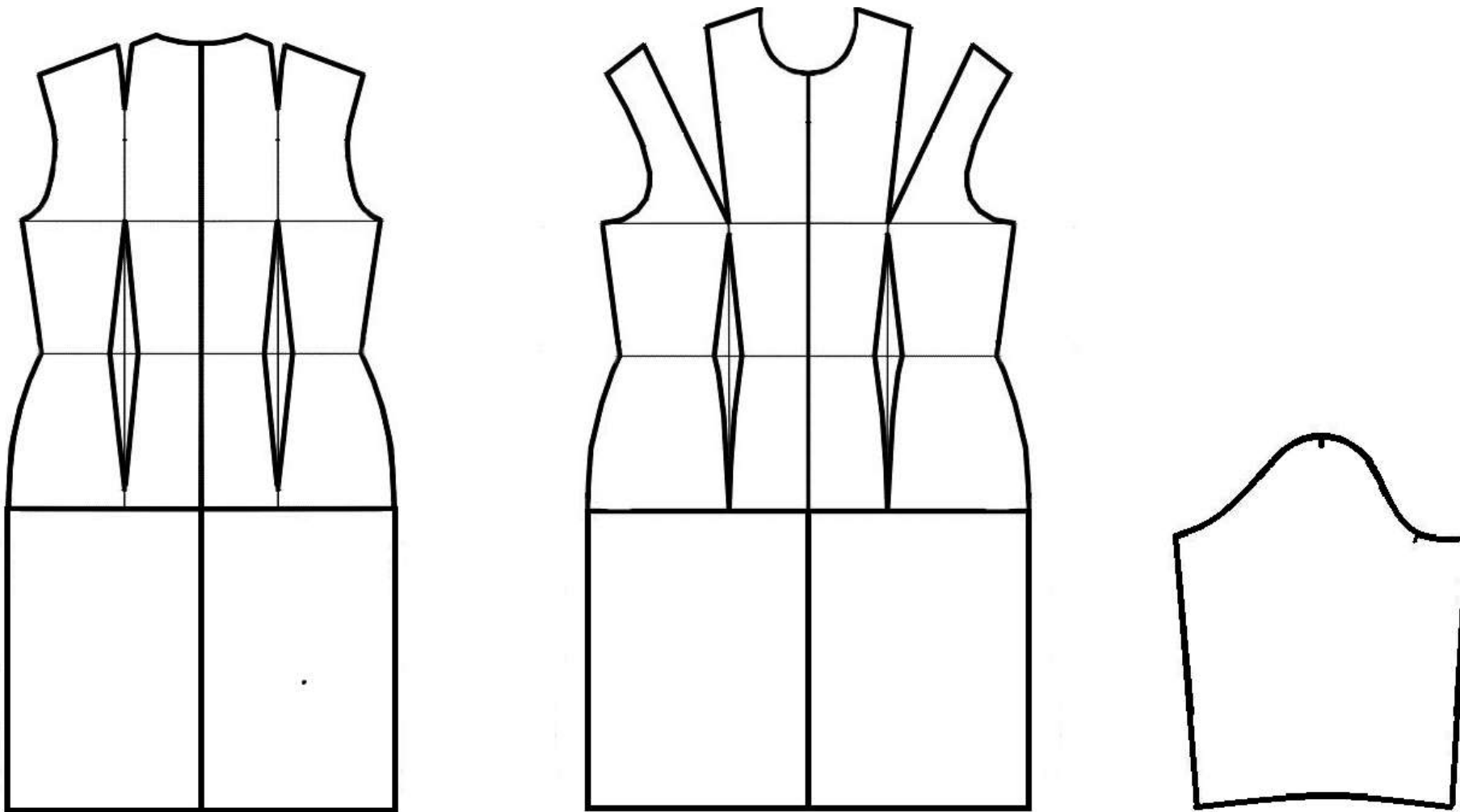
Контроль практического задания «Моделирование платья».

Нанесение линий и необходимых надписей для моделирования чертежа основы прилегающего платья и основы втачного рукава.



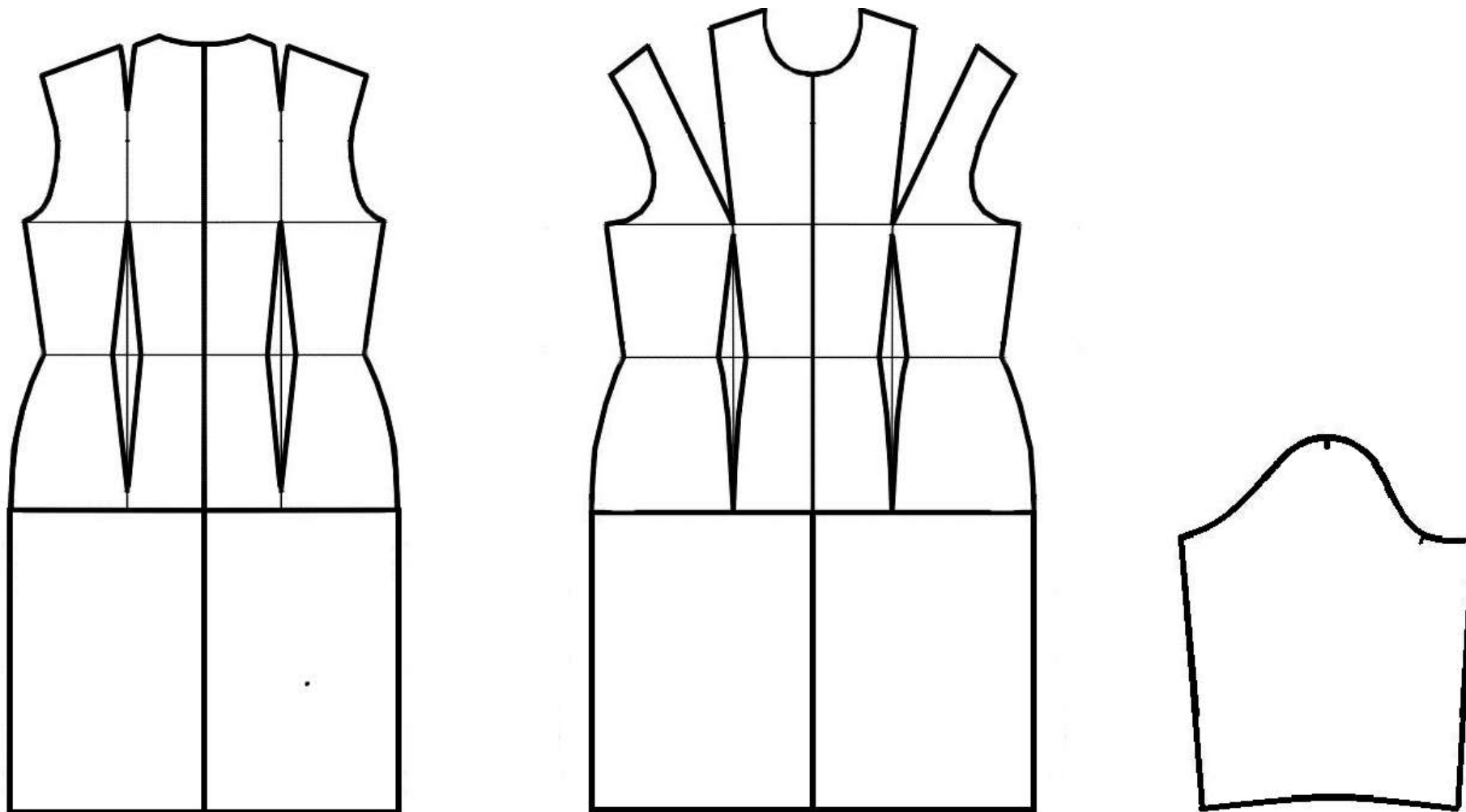
Базовый чертеж основы прилегающего платья с втачными рукавами для моделирования

Лист № 1 из цветной бумаги для вырезания деталей выкроек.



Базовый чертеж основы прилегающего платья с втачными рукавами для моделирования

Лист № 2 из цветной бумаги для вырезания деталей выкроек.



Результат моделирования (приклеить готовые выкройки модели).

Детали выкройки располагайте на листе бумаги компактно в соответствии с указанным в правом верхнем углу направлением долевой нити.

Убедитесь, что на листе контроля всё аккуратно размещено. Только после этого приклеивайте готовые выкройки.

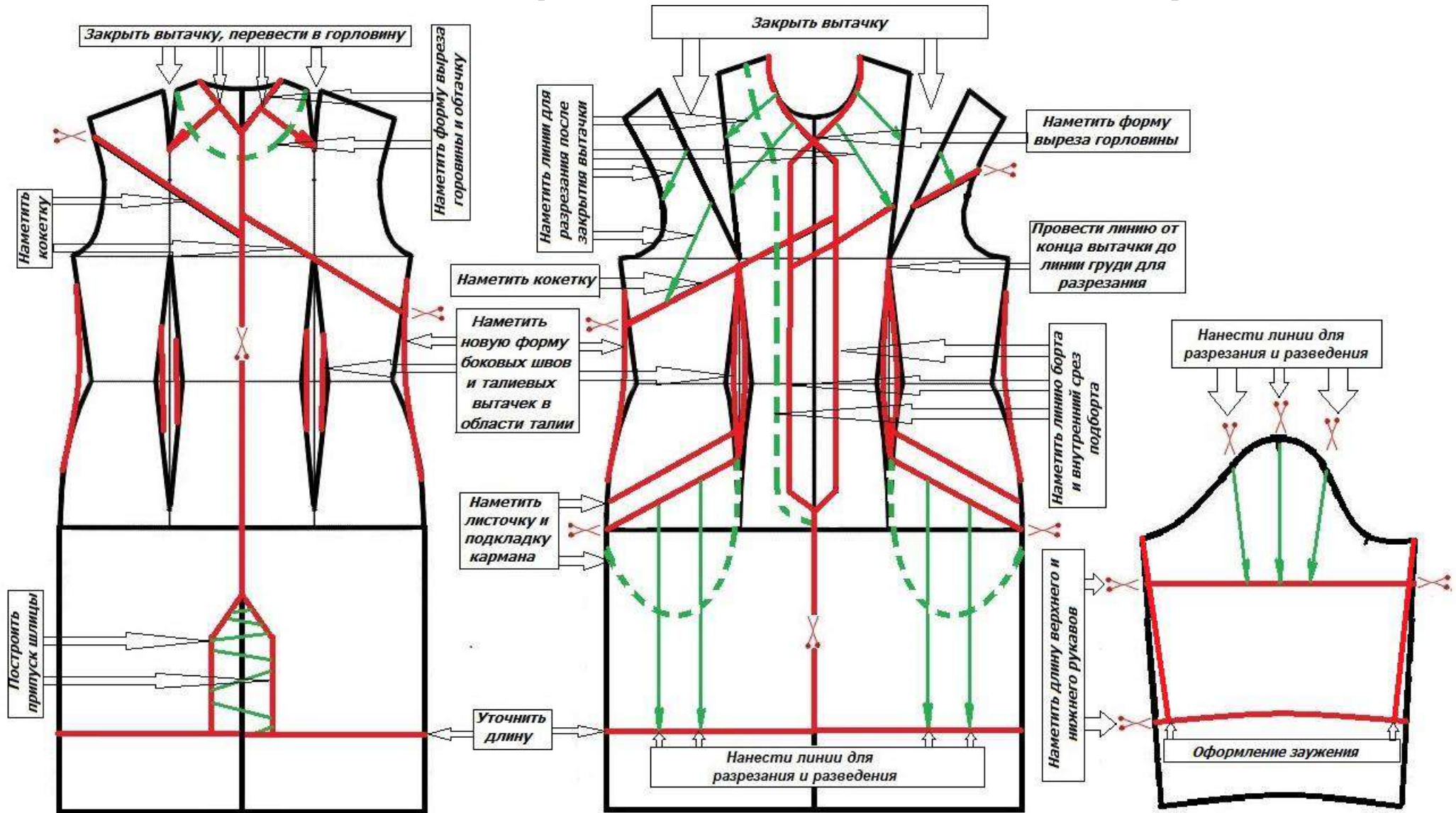


Таблица 1 – Карта пооперационного контроля для участника и жюри. 11 класс.

«Моделирование платья»

№ п/п	Критерии оценивания	Баллы	Баллы по факту
	Нанесение новых линий фасона и надписей на чертеже основы платья и рукава	5,0	
1	Уточнение длины платья; уточнение боковых, рельефных швов и талиевых вытачек в области линии талии; оформление заужения рукава	0,5	
2	Оформление линии соединения кокеток переда и спинки	0,5	
3	Оформление выреза горловины переда и бортов застежки с выступом	1,0	
4	Работа с нагрудными вытачками, оформление рельефа и подреза левой и правой частей переда	0,5	
5	Работа с плечевыми вытачками	0,5	
6	Нанесение на чертеж форму и местоположение листочки	0,5	
7	Нанесение на чертеж припусков шлицы	0,5	
8	Уточнение длины рукавов	0,5	
9	Оформление заужения нижнего рукава	0,5	
	Нанесение линий для построения: - вспомогательных деталей; - деталей, требующих изменения формы. Построение дополнительных декоративных деталей	2,5	
10	Нанесение на чертеж линий для построения складок переда	0,5	
11	Нанесение на чертеж линий для построения складок верхнего рукава	0,5	
12	Нанесение на чертеж линий для построения складок кокеток переда	0,5	
13	Нанесение на чертежи подборта и обтачки горловины спинки	0,5	
14	Нанесение на чертеж подкладки кармана	0,5	
	Изготовление выкроек платья. Расположение выкроек на листе бумаги в соответствии с направлением долевой нити	12,5	
15	Выполнение <i>полного</i> комплекта выкроек	0,5	
16	Правильное моделирование деталей (соответствие модели и описанию, соблюдение масштаба и пропорций): - частей правой части переда (1,5 балла); - левой части переда (1,5 балла); - частей спинки (1,0 балл); - кокеток переда (уточнение линий для разрезания после закрытия нагрудных вытачек) (1,5 балла); - кокеток спинки (1,0 балл); - верхнего рукава (1,0 балла); - нижнего рукава (0,5 балла); - листочек и подкладок кармана - (0,5 балла); - обтачки горловины спинки и подборта (0,5 балла).	9,0	
17	Наличие названия и количества деталей на всех выкройках	0,5	
18	Наличие контрольных линий на деталях: долевые нити, сгибы, линии середины, разметка местоположения петель	0,5	
19	Наличие необходимых контрольных знаков (меток и надсечек)	1,0	
20	Наличие припусков на обработку каждого среза	0,5	
21	Аккуратность выполнения моделирования	0,5	
	Итого	20	

**Карта контроля практического задания по моделированию
с нанесенными линиями фасона изделия и необходимыми надписями (для жюри).**



Готовые выкройки модели – результат моделирования (образец для жюри).

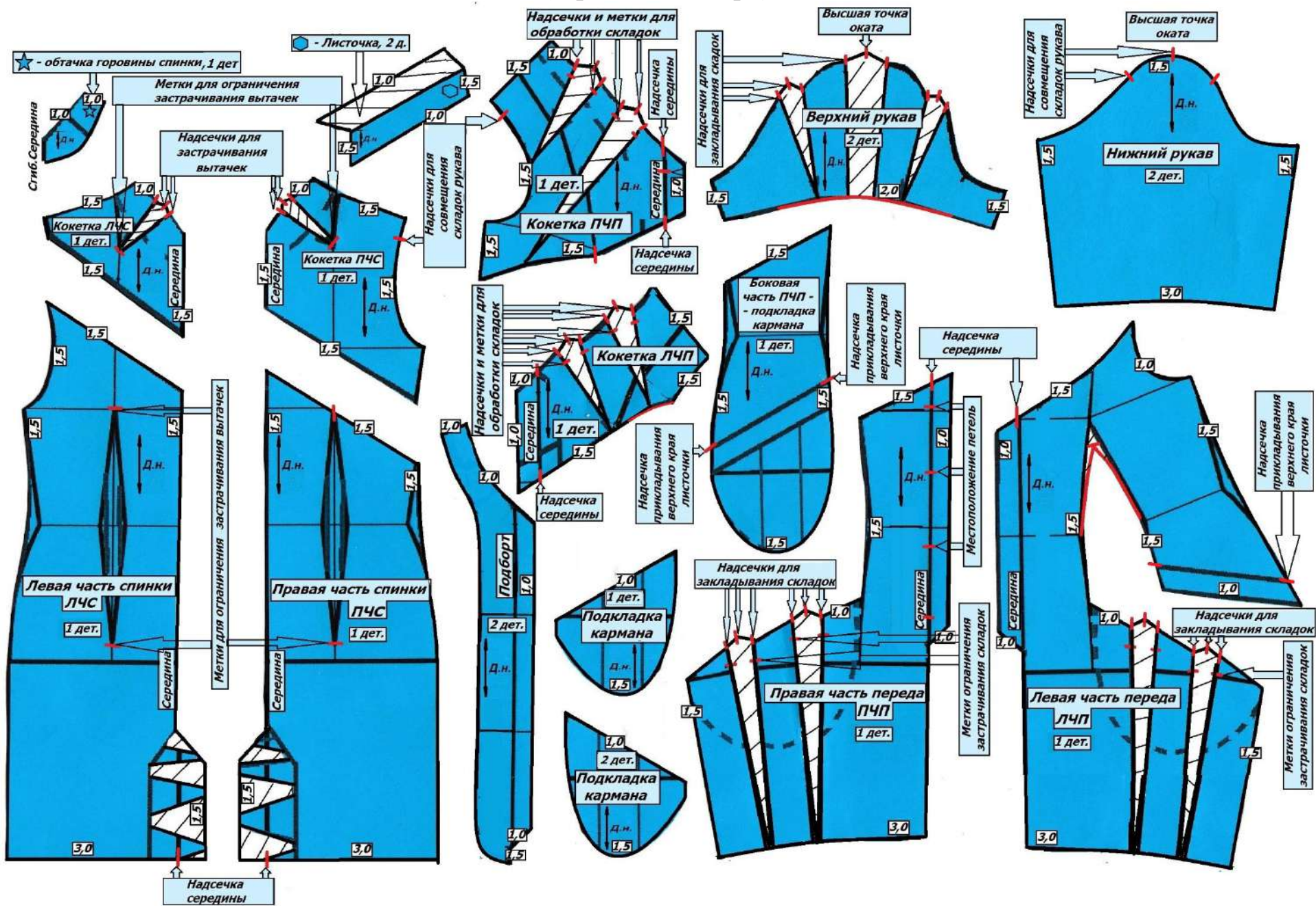


Таблица 2 - Рекомендации пооперационного контроля ДЛЯ ЖЮРИ.

№ п/п	Критерии оценивания	Баллы	Рекомендации (Оценку производить до десятых).
	Нанесение новых линий фасона и надписей на чертеже основы платья и рукава	5,0	
1	Уточнение длины платья, уточнение боковых, рельефных швов и талиевых вытачек в области линии талии	0,5	Уточнение длины по переду и спинке - 0,3 балла, уточнение швов и вытачек в области талии – 0,2 балла. Нарушение пропорций – минус 0,1 балл.
2	Оформление линии соединения кокеток переда и спинки	0,5	Оформление кокеток по переду 0,3 балла, по спинке – 0,2 балла. Нарушение пропорций – минус 0,1 балл.
3	Оформление выреза горловины переда и бортов застежки с выступом	1,0	Оформление борта 0,8 балла, горловины – 0,2 балла. Нарушение пропорций – минус 0,2 балла.
4	Работа с нагрудными вытачками, оформление рельефа и подреза левой и правой частей переда	0,5	Наличие надписи или значка «закрыть» вытачку или текстовых пояснений – 0,3 балла. Наличие линии в продолжение талиевой вытачки до линии груди на левой части переда – 0,2 балла
5	Работа с плечевыми вытачками	0,5	Наличие надписи или значка «закрыть» вытачку – 0,3 балла, нанесение нового положения вытачки - 0,2 балла
6	Нанесение на чертеж форму и местоположение листочки	0,5	Выполнено задание – 0,5 балла (нарушение пропорций – минус 0,2 балла), не выполнено – 0 баллов.
7	Нанесение на чертеж припусков шлицы	0,5	Выполнено задание – 0,5 балла (нарушение пропорций – минус 0,2 балла), не выполнено – 0 баллов.
8	Уточнение длины рукавов	0,5	Выполнено задание – 0,5 балла (нарушение пропорций – минус 0,2 балла), не выполнено – 0 баллов.
9	Оформление заужения нижнего рукава	0,5	Выполнено задание – 0,5 балла (нарушение пропорций – минус 0,2 балла), не выполнено – 0 баллов.
	Нанесение линий для построения: вспомогательных деталей; деталей, требующих изменения формы. Построение дополнительных декоративных деталей	2,5	
10	Нанесение на чертеж линий для построения складок переда	0,5	Правильное месторасположение и направление линий (до конца детали) – 0,5 балла. Наличие линий в правильном месте, не доходящие до конца детали – минус 0,3 балла.
11	Нанесение на чертеж линий для построения складок верхнего рукава	0,5	Правильное месторасположение и направление линий (до конца детали) – 0,5 балла. Наличие линий в правильном месте, не доходящие до конца детали – минус 0,3 балла.
12	Нанесение на чертеж линий для построения складок кокеток переда	0,5	Правильное месторасположение и направление – 0,5 балла.
13	Нанесение на чертежи подборта и обтачки горловины спинки	0,5	Подборт - 0,3 балла (неправильный контур – минус 0,1 балла), обтачка – 0,2 балла. Неправильное сопряжение плечевых срезов обтачки и подборта – минус 0,1 балла.
14	Нанесение на чертеж подкладки кармана	0,5	Выполнено задание - 0,5 балла (нарушение пропорций – минус 0,2 балла), не выполнено – 0 баллов.
	Изготовление выкроек платья Расположение выкроек на листе бумаги в соответствии с направлением долевой нити.	12,5	
15	Выполнение полного комплекта выкроек	0,5	<u>Всего 15 деталей (При изображении подкладок карманов в две стороны – 16 д.):</u> При отсутствии менее 50 % выкроек деталей – оценивается в 0,3 балла. При отсутствии от 50 до 80 % выкроек деталей – оценивается в 0,2 балла. При отсутствии выкройки ОДНОЙ детали – оценивается в 0,4 балла.

Продолжение таблицы 2

№ п/п	Критерии оценивания	Баллы	Рекомендации (Оценку производить до десятых).
16	<p>Правильное моделирование деталей (соответствие модели и описанию, соблюдение масштаба и пропорций):</p> <ul style="list-style-type: none"> - частей правой части переда (1,5 балла); - левой части переда (1,5 балла); - частей спинки (1,0 балл); - кокеток переда (уточнение линий для разрезания после закрытия нагрудных вытачек) (1,5 балла); - кокеток спинки (1,0 балл); - верхнего рукава (1,0 балла); - нижнего рукава (0,5 балла); - листочек и подкладок кармана - (0,5 балла); - обтачки горловины спинки и подборта (0,5 балла). 	9,0	<p>Правильная форма и расположение выкройки детали (в соответствии с требуемым направлением долевой нити) оценивается максимальным количеством баллов - 100 %.</p> <ul style="list-style-type: none"> - <u>Принципиально неправильная форма</u> (не выполнена раздвижка, неправильное открытие, закрытие, перенос вытачек и др.) – 0 баллов. - <u>При небольшом отклонении формы выкройки</u> от требуемой - минус от 20 до 50 % (на усмотрение проверяющих). - <u>При неправильном расположении выкроек на листе</u> для приклеивания детали (не в соответствии с требуемым направлением долевой нити) – минус 10%. - <u>При разрезании деталей базовых выкроек для будущего разведения не по намеченным линиям</u> – минус 20%. <p><u>Рекомендуемое распределение баллов в случае правильного изображения следующих деталей:</u></p> <ul style="list-style-type: none"> - правая часть переда – 0,7 балла, боковая часть ПЧП – 0,8 балла; - левой и правой частей кокеток переда по 0,5 баллов; - листочек – 0,3 балла, подкладки кармана – 0,2 балла; - подборта – 0,3 балла, обтачки горловины – 0,2 балла.
17	Наличие названия и количества деталей на всех выкройках	0,5	Задание оценивается в 0,3 балла при отсутствии названий более чем у половины деталей
18	Наличие контрольных линий на деталях: долевые нити, сгибы, линии середины, разметка местоположения петель	0,5	Задание оценивается в 0,3 балла при отсутствии контрольных линий более чем у половины деталей
19	Наличие необходимых контрольных знаков (меток и надсечек)	1,0	Задание оценивается в 0,5 баллов при отсутствии контрольных знаков (меток и надсечек) более чем у половины деталей
20	Наличие припусков на обработку каждого среза	0,5	Задание оценивается в 0,3 балла при отсутствии припусков на обработку швов более, чем у половины деталей. Неправильная величина припусков – минус 0,1-0,2 балла.
21	Аккуратность выполнения моделирования	0,5	На усмотрение проверяющих.
	Итого	20	

Рекомендации для проверки работ по моделированию на 2023-ий год:

1. Проверять готовые работы по моделированию необходимо по оригиналам, выполненных участниками, так как задания выполняются с использованием цветной бумаги, и детальное рассмотрение многих нюансов очень затруднено.

Перед проверкой оригиналов, организаторам следует отсканировать все работы (2 страницы: «Контроль практического задания. Нанесение линий и необходимых надписей для моделирования чертежа основы платья» и «Результат моделирования»). Сканированные страницы будут являться авторским доказательством работы участника при возможной апелляционной жалобе.

2. При оценке заданий рекомендуется использовать дробную оценку. Если члены жюри считают, что задание, соответствующее определенному пункту карты пооперационного контроля, выполнено частично, рекомендуется его оценить в десятых балла, что дает более объективную оценку. Сотые балла запрещено использовать.

3. Для объективного оценивания работ членами жюри разработаны подробные **рекомендации пооперационного контроля** с дроблением до десятых балла (таблица 2).

При проверке обратить особое внимание на:

1. *Лист 2 «Нанесение линий и необходимых надписей для моделирования»:*

1.1 Форму кокеток переда и спинки;

1.2 Работу с вытачками;

1.3 Одинаковую ширину плечевых срезов обтачки горловины и подборта;

1.4 Наличие вспомогательных линий для разведения рукавов и частей переда, имеющих правильное направление;

1.5 Форме борта и подборта.

2. *Лист 4 «Результат моделирования (приклеить готовые выкройки модели)»:*

2.1 Правильному расположению деталей на листе в соответствии с требованиями (справа в углу листа);

2.2 Правильному разведению рукавов и частей переда по направлению линий для разрезания;

2.3 Количеству деталей подкладки кармана (должно быть три), четвертая подклака кармана – цельновыкроенная с боковой частью переда (согласно художественно-техническому описанию);

2.4 Наличие припусков шлицы у левой и правой части спинки;

2.5 Наличие большинства контрольных надсечек и меток;

2.6 Наличие надписей «Середина» и «Сгиб».