

ТЕОРЕТИЧЕСКИЙ ТУР

Уважаемый участник олимпиады!

Вам предстоит выполнить теоретические (письменные) и тестовые задания.

Время выполнения заданий теоретического тура 180 минут.

Заполнять 2 лист бланка ответов и код/шифр участника НЕ НУЖНО!

Выполнение теоретических (письменных) заданий целесообразно организовать следующим образом:

– не спеша, внимательно прочитайте задание и определите, наиболее верный и полный ответ;

– отвечая на теоретический вопрос, обдумайте и сформулируйте конкретный ответ только на поставленный вопрос;

– если Вы отвечаете на задание, связанное с заполнением таблицы или схемы, не старайтесь детализировать информацию, вписывайте только те сведения или данные, которые указаны в вопросе;

– особое внимание обратите на задания, в выполнении которых требуется выразить Ваше мнение с учетом анализа ситуации или поставленной проблемы. Внимательно и вдумчиво определите смысл вопроса и логику ответа (последовательность и точность изложения). Отвечая на вопрос, предлагайте свой вариант решения проблемы, при этом ответ должен быть кратким, но содержать необходимую информацию;

– после выполнения всех предложенных заданий еще раз удостоверьтесь в правильности выбранных Вами ответов и решений.

Выполнение тестовых заданий целесообразно организовать следующим образом:

– не спеша, внимательно прочитайте тестовое задание;

– определите, какой из предложенных вариантов ответа наиболее верный и полный;

– напишите букву, соответствующую выбранному Вами ответу в бланке ответов;

– продолжайте, таким образом, работу до завершения выполнения тестовых заданий;

– после выполнения всех предложенных заданий еще раз удостоверьтесь в правильности ваших ответов;

– если потребуется корректировка выбранного Вами варианта ответа, то неправильный вариант ответа зачеркните крестиком, и рядом напишите новый (исправление должно быть заверено подписью дежурного в аудитории).

Предупреждаем Вас, что:

– при оценке тестовых заданий, где необходимо определить один правильный ответ, 0 баллов выставляется за неверный ответ и в случае, если участником отмечены несколько ответов (в том числе правильный), или все ответы;

– при оценке тестовых заданий, где необходимо определить все правильные ответы, 0 баллов выставляется, если участником отмечены неверные ответы, большее количество ответов, чем предусмотрено в задании (в том числе правильные ответы) или все ответы.

Задание теоретического тура считается выполненным, если Вы вовремя сдаете его членам жюри.

Максимальная оценка – 250 баллов.

Желаем вам успеха!

МОДУЛЬ 1

ЗАДАНИЕ 1. Что является главной точкой немасштабных условных знаков, приведённых ниже? Впишите ответы в соответствующие ячейки правого столбца таблицы.

Описание группы знаков	Пример знака	Главная точка
Знаки правильной геометрической фигуры		
Знаки в виде перспективного изображения объекта		
Знаки с прямым углом в основании		
Знаки в виде сочетания нескольких фигур		

Максимальный балл – 12

ЗАДАНИЕ 2. Один из самых древних методов шифрования «Атбаш». Шифрование заключается в замене каждой буквы исходного текста на противоположную ей, то есть первая буква алфавита заменялась на последнюю и наоборот, вторая буква – на предпоследнюю и так далее.

Правило шифрования состоит в замене n -й буквы алфавита буквой с номером $m - n + 1$, где m – число букв в алфавите.

Расшифруйте послание «ЭЧОДЭРРПЯНСР МОЦСЦМОРМУЦИЪОЦС», которое зашифровано с помощью русского алфавита.

Максимальный балл – 13

ЗАДАНИЕ 3. В зависимости от степени опасности химической продукции для её маркировки применяют сигнальные слова.

А) Отметьте в таблице:

- знаком «×» слова, не предназначенные для обозначения степени опасности химической продукции;
- цифрой – 1 слово означающее продукцию с высокой степенью опасности;
- цифрой – 2 слово означающее продукцию с более низкой степенью опасности.

Опасно	
Внимание	
Осторожно	
Токсично	
Вредно	
Стоп	

Б) Может ли использоваться для маркировки опасной химической продукции более одного сигнального слова, если да, то в каких случаях?

Максимальный балл – 15

ЗАДАНИЕ 4. Иногда люди получают серьёзные отравления, ошибочно принимая части ядовитых растений за съедобные. Установите соответствие ядовитых растений и их частей, которые наиболее часто принимают за съедобные.

Ядовитые растения:

1. Белена чёрная
2. Вех ядовитый
3. Клещевина
4. Белладонна (красавка)
5. Болиголов пятнистый

Части ядовитых растений, ошибочно принимаемые за съедобные	
А	Корень принимается за турнепс
Б	Молодые листья принимают за щавель
В	Корневище принимают за свеклу, турнепс, «дикую морковь» (имеет сладковатый вкус и запах сушеных яблок)
Г	Листья принимают за петрушку
Д	Крупные ягоды, схожие с вишней, обладающие сладковатым вкусом
Е	Семена принимают за орешки

Максимальный балл – 18

ЗАДАНИЕ 5. В рекомендации по безопасному использованию интернет-банка допущен ряд ошибок. Исправьте их, записав в бланк ответов номера исправленных предложений и правильные рекомендации.

1. Используйте сложный пароль блокировки экрана и качественную антивирусную программу.
2. Заходите в банковские приложения, используя отпечаток пальца или функцию распознавания лица.
3. Логин и пароль от входа в мобильный банкинг лучше сохранять в телефоне.
4. В телефоне можно хранить только реквизиты карты: номер, срок действия, проверочный код, а ПИН-код карты нельзя.
5. Избегайте входа в систему мобильного банкинга с чужих устройств.
6. При утере телефона немедленно обратитесь в банк для блокировки карты и в офис мобильного оператора для блокировки SIM-карты.
7. Переходить по ссылкам из SMS-сообщений, можно только если в сообщении сказано, что оно из банка.
8. Подключите функцию отображения текста входящих SMS-уведомлений на экране заблокированного телефона.

Максимальный балл – 20

ЗАДАНИЕ 6. В зависимости от определенного механизма передачи и места преимущественной локализации процесса инфекционные заболевания человека делятся на группы. Соотнесите группы заболеваний с наименованиями болезней, ответ внесите цифрой в правый столбец таблицы.

1. Кишечные
2. Инфекции дыхательных путей
3. Трансмиссивные инфекции
4. Инфекционные заболевания наружных покровов
5. Инфекции с множественными путями передачи

Наименования болезней	Группы заболеваний
холера	
ветряная оспа	
корь	
дизентерия	
сибирская язва	
малярия	
сыпной тиф	
брюшной тиф	
столбняк	
чума	
энтеровирусные инфекции	

Максимальный балл – 22

ЗАДАНИЕ 7. Мониторинг опасных метеорологических явлений и процессов в ЧС является составной частью государственного мониторинга и прогнозирования окружающей природной среды. Мониторинг предусматривает регулярные наблюдения за состоянием метеорологических явлений и процессов, их количественными и качественными показателями. Исходный процесс и явления, определяющие развитие опасных метеорологических явлений, процессов в ЧС приведены в левом столбце таблицы. Впишите в правый столбец порядковые номера соответствующих им наименований опасных метеорологических явлений и процессов.

- | | | |
|--------------------------|-------------------------|--------------------|
| 1. Сильный ветер | 5. Сильный снегопад | 9. Сильный гололед |
| 2. Смерч | 6. Сильные пыльные бури | 10. Суховей |
| 3. Ливень | 7. Тайфуны | 11. Заморозки |
| 4. Продолжительные дожди | 8. Крупный град | |

Исходный процесс и явления, определяющие развитие опасных метеорологических явлений, процессов в ЧС	Наименование опасного метеорологического явления, процесса
Циклоны, атмосферные фронты, кучево-дождевая облачность, активное развитие конвективной неустойчивости в атмосфере. Грозы. Рельеф местности	
Мощные кучево-дождевые, грозовые облака, значительная конвективная неустойчивость атмосферы. Проникновение тропического влажного воздуха в умеренные широты	
Синоптические процессы, атмосферные фронты, значительная конвективная неустойчивость, экстремально-мощное развитие кучево-дождевой облачности. Рельеф местности	
Синоптические объекты. Антициклон, гребень повышенного атмосферного давления у поверхности Земли, вторжение холодного арктического воздуха в теплый период года	
Синоптические процессы. Периферия антициклона, сильные горизонтальные барические градиенты. Сухие грозы. Продолжительная сухая погода	
Циклоны в зимний период, теплые сектора циклонов, вынос теплого влажного воздуха на холодную поверхность (при температуре у Земли от 0 до минус 8 °С). Периферия стационарных антициклонов или перед теплым малоподвижным фронтом; местные физико-географические особенности	
Синоптические процессы в тропосфере, синоптические объекты, конвективная неустойчивость, рельеф местности	
Синоптические процессы в тропической зоне мирового океана	
Синоптические процессы, циклоны, атмосферные фронты, кучево-дождевые облака, рельефные местности	
Синоптические объекты. Южная периферия циклона, антициклон при выносе теплых сухих (относительная влажность 30 % и менее) масс воздуха в теплый период года	
Синоптические процессы, циклоны, атмосферные фронты, кучево-дождевые и слоисто- дождевые облака, конвективная неустойчивость	

ЗАДАНИЕ 10. Ушедший в одиночку в лесной массив человек заблудился и перестал выходить на связь. Все его электронные устройства разряжены и не работают. Через какое-то время человек потерял возможность самостоятельно передвигаться и находится неподвижно в лесу. Имея при себе одну сигнальную ракету, он запустил ее в темное время суток. Ракета была зафиксирована камерами ночного неба в пунктах Р и R, фотографии перед Вами. Масштаб фотографий различается, положение горизонта на них отмечено белой линией. Считать, что полет ракетницы был строго вертикальным.

Установите местоположение терпящего бедствие человека и отметьте его на топографическом плане, на котором указаны пункты Р и R. При решении задания используйте карту звездного неба, которая построена в небесной системе координат, аналогичной географической. Склонение (аналог широты) составляет 90° в Северном полюсе мира – направлении оси вращения Земли, рядом с которым находится Полярная звезда. Склонение равно 0° на небесном экваторе (проекции плоскости земного экватора), Солнце в своем видимом годовом движении пересекает небесный экватор в дни равноденствий. Отметьте небесные координаты и азимуты точек, где был зафиксирован максимально яркий сигнал от ракеты в каждом из пунктов.

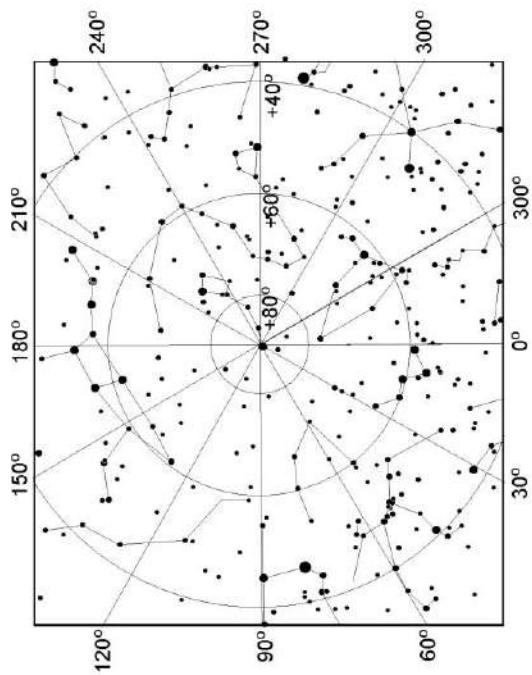


Максимальный балл – 20

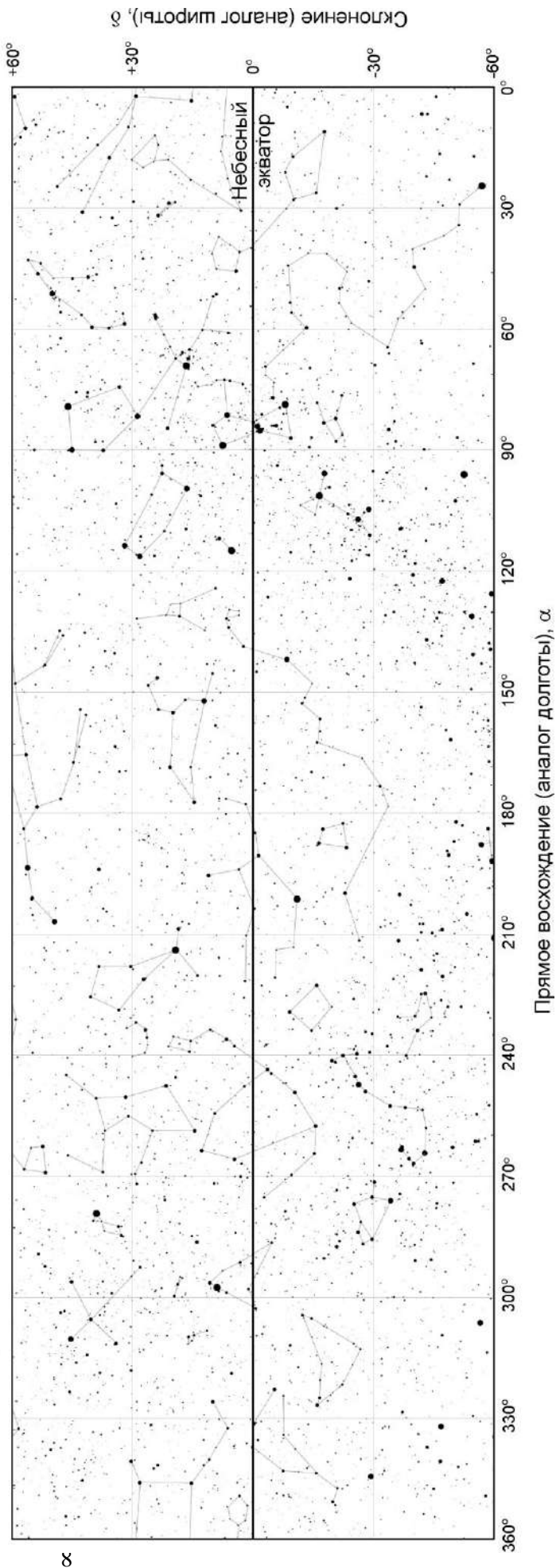
ЗАКЛЮЧИТЕЛЬНЫЙ ЭТАП ВСЕРОССИЙСКОЙ ОЛИМПИАДЫ ШКОЛЬНИКОВ
2022/23 УЧЕБНОГО ГОДА ПО ОСНОВАМ БЕЗОПАСНОСТИ ЖИЗНЕДЕЯТЕЛЬНОСТИ

г. Нальчик, 24 апреля 2023

9 класс



Северная полярная область неба



Экваториальная область неба

α

Склонение (аналог широты), δ


Прямое восхождение (аналог долготы), α

МОДУЛЬ 2

Тестовые задания

№ п/п	Тестовые задания	Макс. балл
<i>Определите один правильный ответ</i>		
1.	Дорожные знаки, вводящие или отменяющие определенные режимы движения, относятся к знакам: а) запрещающим; б) предупреждающим; в) особых предписаний; г) дополнительной информации	2
2.	Цвет информационных знаков системы навигации в сфере туризма: а) зелёный; б) синий; в) красный; г) коричневый	2
3.	Пешеходный режим предусматривает ограничение скорости электрического средства индивидуальной мобильности до: а) 3 км/ч; б) 5 км/ч; в) 8 км/ч; г) 12 км/ч	2
4.	При каких углах наклона горных склонов наиболее вероятно образование лавин? а) 0°-20°; б) 20°-25°; в) 25°-60°; г) более 60°	2
5.	Дорожный знак «Конец зоны ограничения максимальной скорости» относится к: а) предупреждающим; б) приоритета; в) запрещающим; г) предписывающим	2

6.	Экзотермическая реакция, протекающая в условиях ее прогрессивного самоускорения – это: а) вспышка; б) воспламенение; в) горение; г) самовоспламенение	2
7.	Сели относятся к опасным: а) метеорологическим явлениям; б) геологическим явлениям; в) гидрологическим явлениям; г) геологическим процессам	2
8.	Накопление в водных объектах посторонних предметов – это: а) загрязнение вод; б) засорение вод; в) евтрофирование вод; г) истощение вод	2
9.	Для предотвращения обратного хода каната при подъеме грузов применяется узел: а) Баттерфляй; б) UIAA; в) «Гарда»; г) Грейпвайн	2
10.	254° - это направление на Каабу (г. Мекка в Саудовской Аравии) будет из: а) Берлина (Германия); б) Владивостока (Россия); в) Донецка (Россия); г) Минска (Белоруссия)	2
11.	В соответствии с Федеральным законом «О защите прав потребителей» срок годности в обязательном порядке должен быть установлен на: а) мед; б) макаронные изделия; в) товары бытовой химии; г) живую рыбу	2

12.	<p>Какие признаки характерны для начальной стадии переохлаждения (гипотермии)?</p> <p>а) нарастающая сонливость; б) прекращение мышечной дрожи; в) беспокойство, возбуждение; г) пульс редкий, слабый</p>	2
<i>Определите все правильные ответы</i>		
13.	<p>К преступлениям против общественной безопасности относится:</p> <p>а) вандализм; б) вооружённый мятеж; в) захват заложника; г) мародёрство; д) пиратство</p>	6
14.	<p>К группе водорастворимых относятся витамины:</p> <p>а) А; б) В6; в) С; г) F; д) Н</p>	6
15.	<p>К отрицательным формам рельефа относятся:</p> <p>а) хребты; б) холмы; в) котловины; г) лощины; д) горы</p>	4
16.	<p> Знак запрещает движение:</p> <p>а) велосипедистов; б) гироскутеров; в) мотоциклов; г) электросамокатов; д) самокатов</p>	4
17.	<p>К вторичным проявлениям опасных факторов пожара, воздействующим на людей и материальные ценности, относятся:</p> <p>а) дым; б) огнетушащие вещества; в) пониженная концентрация кислорода; г) электрический ток, возникший в результате выноса высокого напряжения на токопроводящие части конструкций; д) токсичные продукты термического разложения</p>	4

18.	К продуктам, которые наиболее часто способствуют возникновению аллергических реакций, относят: а) мясо индейки; б) мясо курицы; в) соя; г) капуста белокочанная; д) моллюски	4
19.	Щит пожарный для сельскохозяйственных предприятий комплектуется: а) ломом; б) вилами; в) крюком с деревянной рукояткой; г) комплектом для резки электропроводов; д) тележкой для перевозки оборудования	4
20.	По характеру результирующего химического воздействия на организм человека химические вещества подразделяют на: а) импульсные; б) сенсibiliзирующие; в) канцерогенные; г) интермиттирующие; д) стохастические	4
	Количество баллов	<i>max 60</i>

Примечание:

- а) в тестовых заданиях с определением одного ответа за верный ответ начисляется *2 балла*;
- б) в тестовых заданиях с определением нескольких ответов за каждый верный ответ начисляется по *2 балла* (например, если участник отметил один из двух верных ответов и один неверный ответ, то он получает *2 балла*);
- в) при оценке заданий, *0 баллов* выставляется за отсутствие правильных ответов, а также, если участником отмечено большее количество ответов, чем предусмотрено в ключе (в том числе правильные) или все ответы.

ЗАКЛЮЧИТЕЛЬНЫЙ ЭТАП ВСЕРОССИЙСКОЙ ОЛИМПИАДЫ
ШКОЛЬНИКОВ 2022/23 УЧЕБНОГО ГОДА
ПО ОСНОВАМ БЕЗОПАСНОСТИ ЖИЗНЕДЕЯТЕЛЬНОСТИ
г. Нальчик, 24 апреля 2023 г.

Код/шифр участника

--	--	--	--	--	--

(фамилия, имя, отчество)

(класс участия)

(класс обучения)

(полное наименование образовательной организации)

Код/шифр участника

--	--	--	--	--	--

**ОЦЕНОЧНАЯ ТАБЛИЦА ВЫПОЛНЕНИЯ ЗАДАНИЙ ТЕОРЕТИЧЕСКОГО ТУРА
(заполняется жюри)**

Номер задания	Максимальный балл	Фактически набранный балл	Подписи членов жюри
ЗАДАНИЕ 1	12		
ЗАДАНИЕ 2	13		
ЗАДАНИЕ 3	15		
ЗАДАНИЕ 4	18		
ЗАДАНИЕ 5	20		
ЗАДАНИЕ 6	22		
ЗАДАНИЕ 7	22		
ЗАДАНИЕ 8	24		
ЗАДАНИЕ 9	24		
ЗАДАНИЕ 10	20		
ТЕСТЫ	60		
ИТОГО	250		

Председатель жюри

(подпись)

А.Х. Маламатов

Код/шифр участника

--	--	--	--	--	--

ЗАДАНИЕ 8.

Оценочные баллы: максимальный – **24 балла**; фактический – _____ балла

Подписи членов жюри _____

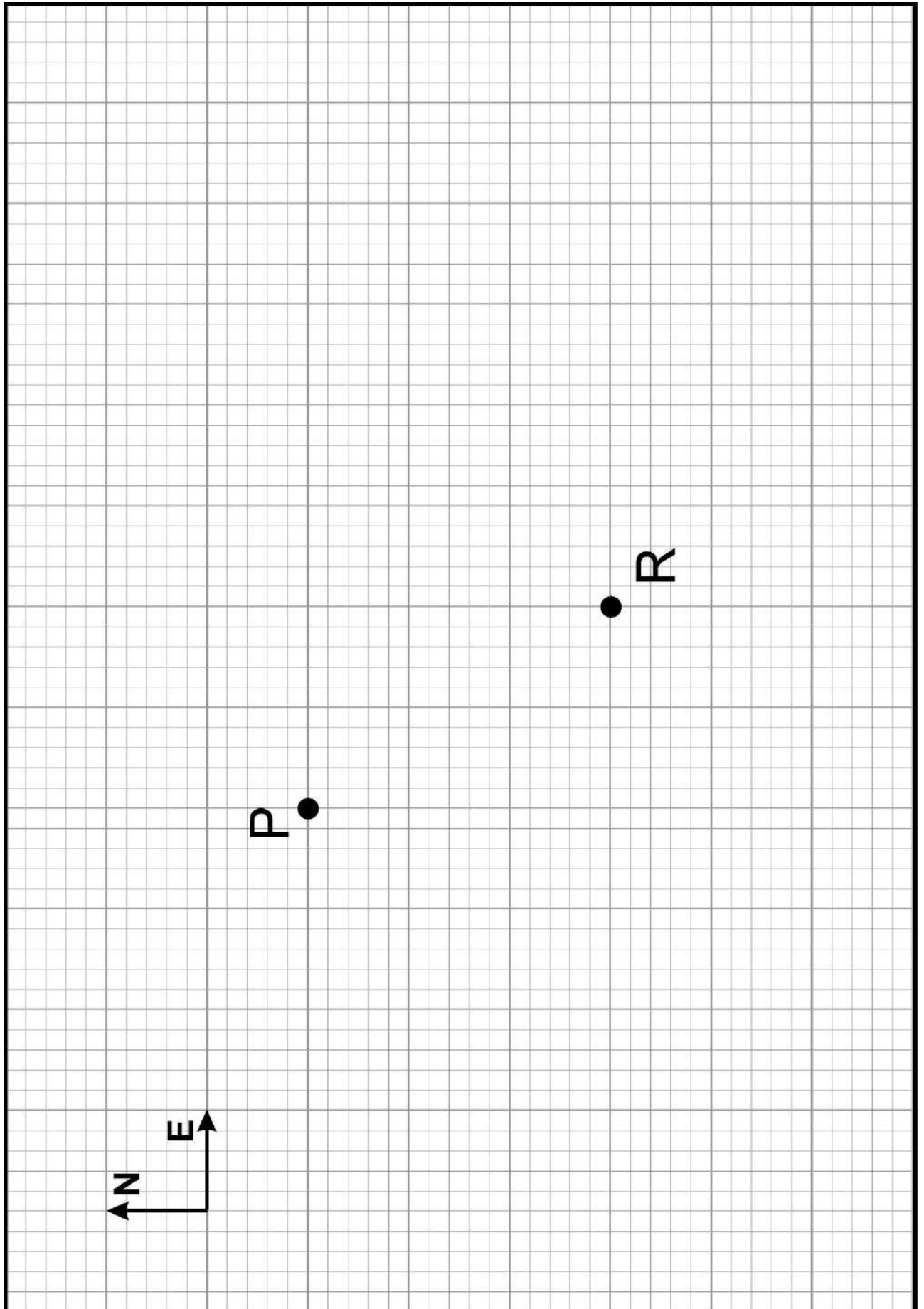
ЗАДАНИЕ 9.

Оценочные баллы: максимальный – **24 балла**; фактический – _____ балла

Подписи членов жюри _____

Код/шифр участника

--	--	--	--	--	--



Код/шифр участника

--	--	--	--	--	--

МОДУЛЬ 2

Номер теста	1	2	3	4	5
Верный ответ					
Номер теста	6	7	8	9	10
Верный ответ					
Номер теста	11	12	13	14	15
Верный ответ					
Номер теста	16	17	18	19	20
Верный ответ					

Оценочные баллы: максимальный – 60 баллов; фактический – _____ баллов

Подписи членов жюри _____