

**МЕТОДИКА ОЦЕНКИ И КЛЮЧИ  
ВЫПОЛНЕННЫХ ОЛИМПИАДНЫХ ЗАДАНИЙ  
ТЕОРЕТИЧЕСКОГО ТУРА**  
заключительного этапа всероссийской олимпиады школьников по  
технологии

**9 класс**

**2021-2022 учебный год**

**Направление «Культура дома, дизайн и технологии»**

**Москва 2022 г.**

По теоретическому туру максимальная оценка результатов участника 9 класса определяется арифметической суммой всех баллов, полученных за выполнение заданий и не должна превышать **25 баллов**.

Каждый ответ оценивается либо как правильный (полностью совпадает с ключом), либо как неправильный (отличается от ключа или отсутствует).

Каждый правильный ответ имеет свой вес: 0,5 балла, 1 балл, 1,5 балла, 2 балла.

Творческое задание оценивается в совокупности 5 баллами.

### **Общая часть**

(1 балл)

1. ОТВЕТ: 1 – Д, 2 – Б, 3 – Г, 4 – А.

(0,5 балла)

2. ОТВЕТ: в

(1,5 балла)

3. Решение:

$(600 \times 10 + 600 \times 7) = 10\ 200$  кг – общий вес выращенной капусты

$316\ 200 - (10\ 200 \times 20) = 112\ 200$  руб. – прибыль.

Ответ: 112 200 руб.

(1,5 балла)

4. ОТВЕТ:

Виды	Номер изображения
Вид спереди	3
Вид сверху	10
Вид слева	8

(0,5 балла)

5. ОТВЕТ: технологическая культура

### **Специальная часть**

(0,5 балла)

6. ОТВЕТ: пряники

(1 балл)

7. ОТВЕТ:

1.	ЛИМОН
2.	цветная капуста
3.	киви
4.	черная смородина
5.	перец красный сладкий

(1 балл)

8. ОТВЕТ:

Утверждения	да / нет
1. Самой древней тканью считается шелковая ткань.	<b>нет</b>
2. На территории нашей страны вышивка существовала ещё в эпоху Древней Руси. Она имела не только эстетическое предназначение, но и являлась оберегом от нечистой силы.	<b>да</b>
3. Изначально люди вязали на руках, и только позже — с помощью специальных приспособлений, отдаленно напоминающих современные спицы.	<b>да</b>
4. Родиной кружевоплетения является Греция.	<b>нет</b>

(1 балл)

9. ОТВЕТ:

№	Высказывание	Верно	Не верно
1	Синтетические ткани и ткани, содержащие синтетические волокна, могут давать усадку под действием высокой температуры.	<b>верно</b>	
2	Наибольшая осыпаемость у тканей полотняных переплетений, наименьшая – у атласных.		<b>не верно</b>
3	Основным сырьем для производства белковых искусственных волокон служат молоко (творог), белки арахиса, сои, кукурузы.	<b>верно</b>	
4	Нетканые материалы вырабатывают из различных волокон, минуя процессы прядения и ткачества или из пряжи без процесса ткачества	<b>верно</b>	

(1 балл)

10. ОТВЕТ:

1	2	3	4	5
<b>б</b>	<b>в</b>	<b>г</b>	<b>а</b>	<b>д</b>

(1 балл)

11. ОТВЕТ:

1.	пылесос
2.	электрический утюг
3.	стиральная машина
4.	холодильник
5.	микроволновая печь

(1 балл)

12. ОТВЕТ: Первая швейная машина, изобретённая Томасом Сентом

(1 балл)

13. ОТВЕТ: в

(1 балл)

14. ОТВЕТ: Серьги/сережки

(1,5 балла)

15. ОТВЕТ: 1-в, 2-д, 3-г, 4-а, 5-б

(2 балла)

16. ОТВЕТ:

1. **Вид материала:** костюмные ткани (шерсть, лен, джинсовая ткань и др.) костюмные ткани без растяжения или с небольшим растяжением. Это могут быть ткани как из натуральных, так и искусственных или синтетических волокон, а также смесовые.

2. **Назначение:** повседневная.

3. **Силуэт:** приталенный расширенный к низу.

4. **Вид отделки:** нет отделки.

5. **Вид застежки:** застежка на потайную молнию сзади в среднем шве и пришивную кнопку или крючок в поясе.

6. **Вид кармана:** накладной карман с фигурным клапаном.

(0,5 балла)

17. ОТВЕТ: а

(0,5 балла)

18. ОТВЕТ: Стиль лофт/эко-стиль/Экологический стиль

(1 балл)

19. ОТВЕТ:

1	2	3	4	5
б	в	а	г	а

(1 балл)

20. ОТВЕТ: 2, 1, 5, 3, 4

## Проверка творческого задания

Критерии оценки творческого задания		Баллы	По факту
<p>1 Оценка стилизации изображения и орнаментальной композиции (проверка знаний декоративно-прикладного искусства применительно к искусству костюма. Знание видов орнаментов (проверка знаний видов орнаментов и умений разрабатывать орнаменты в заданной стилистике; владение навыками создания декора)</p>	1	<p>Стилизация изображения и орнаментальная композиция</p>	0-0,5-1-1,5
<p>2. Оценка выбора техники выполнения орнаментальной композиции для предложенной модели (проверка знаний видов декора костюма, текстиля и технологий их выполнения)</p>	2	<p>Разработка эскиза декора для декора модели современного костюма в русском стиле</p> <p>Оценивается:</p> <ul style="list-style-type: none"> <li>– композиционное расположение эскиза на заданном формате;</li> <li>– композиционное решение эскиза декора и его элементов: композиционный центр, ритмическое расположение элементов; симметрия / асимметрия; стилизация декоративных элементов орнамента. Читаемый вид орнамента по расположению элементов: комбинированный; ленточный; в круге или квадрате; свободная россыпь, угловой и др.</li> </ul>	0-0,5
<p>3. Оценка концепции модели, выбранного стиля и назначения (Оригинальность концепции и названия (слогана костюма). Соответствие идеи и разработанного эскиза техническому (исходному) заданию)</p>	3	<p>Концепция, название, стиль и назначение разработанной модели костюма (оригинальность, новизна, традиция или авторское предложение)</p>	0-1
<p>4. Оценка эскиза модели костюмов, декорированного авторской орнаментальной композицией (знаний и умения создания художественный образ костюма с использованием авторского декора (проверка знаний методов проектирования, грамотного композиционного размещения декора на эскизе костюма; умения разрабатывать стилевые решения; навыков выполнения эскизов и уровень понимания современных тенденций моды)</p>	4	<p>Выполнение эскиза модели костюма с использованием разработанной орнаментальной композиции</p> <p>Креативность и новизна. Качество выполнения эскиза и вида представляемой модели. Композиция проектируемого объекта, гармония, эстетика проектного решения костюма (яркая индивидуальность созданного образа, сила эмоционального воздействия) Оригинальность предложенных идей:</p> <ul style="list-style-type: none"> <li>– форма и функция изделий: соответствие перспективным тенденциям моды, назначение, авангардность, креативность, следование традициям и т.д.;</li> <li>– конструкция: универсальность, эргономичность, оригинальность, лёгкость и т. д.</li> </ul>	0-0,5-1,5-2
<b>Итого</b>			<b>5</b>

**МЕТОДИКА ОЦЕНКИ И КЛЮЧИ  
ВЫПОЛНЕННЫХ ОЛИМПИАДНЫХ ЗАДАНИЙ  
ПРАКТИЧЕСКОГО ТУРА**

**МОДЕЛИРОВАНИЕ**

**заключительного этапа всероссийской олимпиады школьников по технологии**

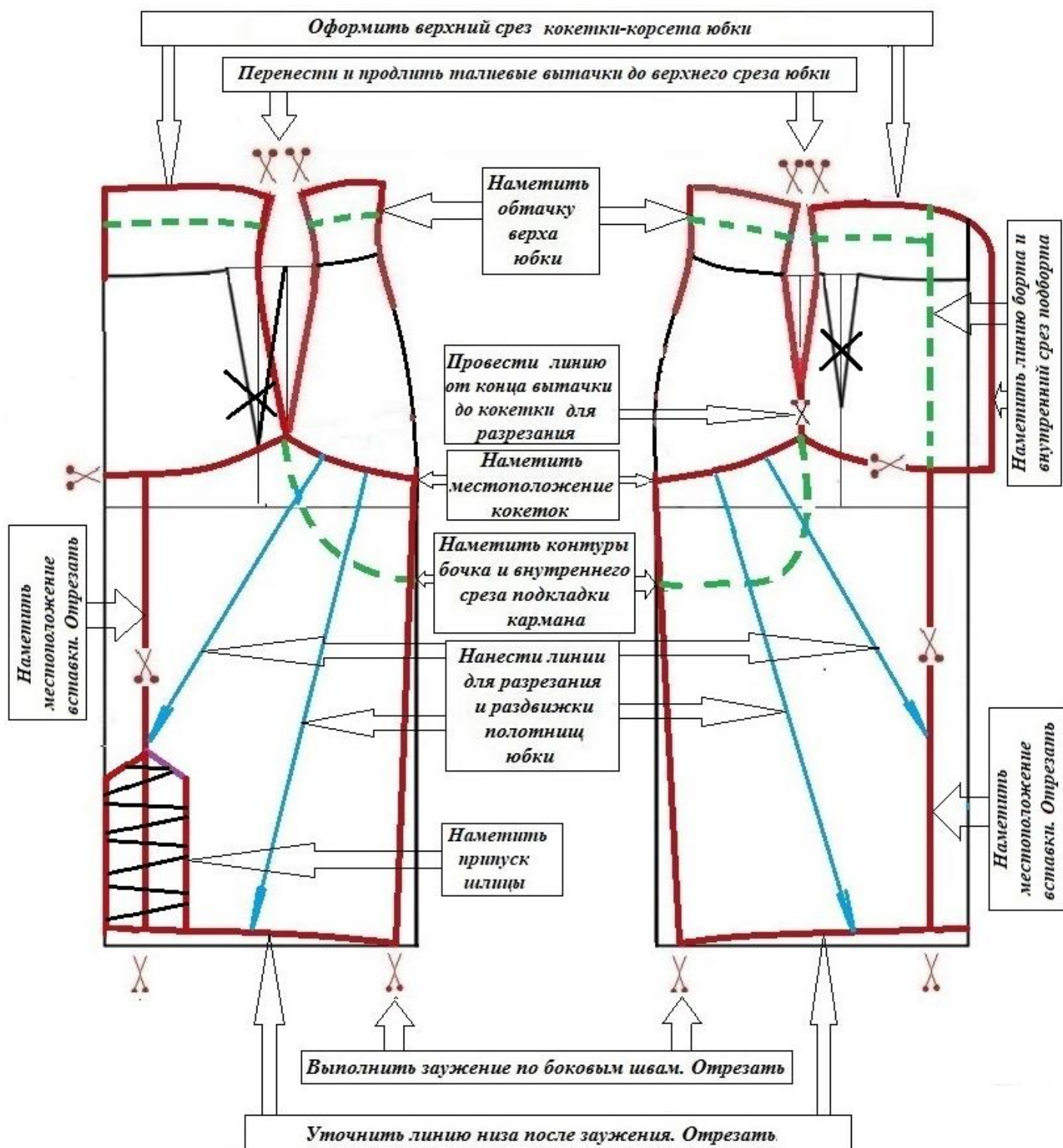
**9 класс**

**2021-2022 учебный год**

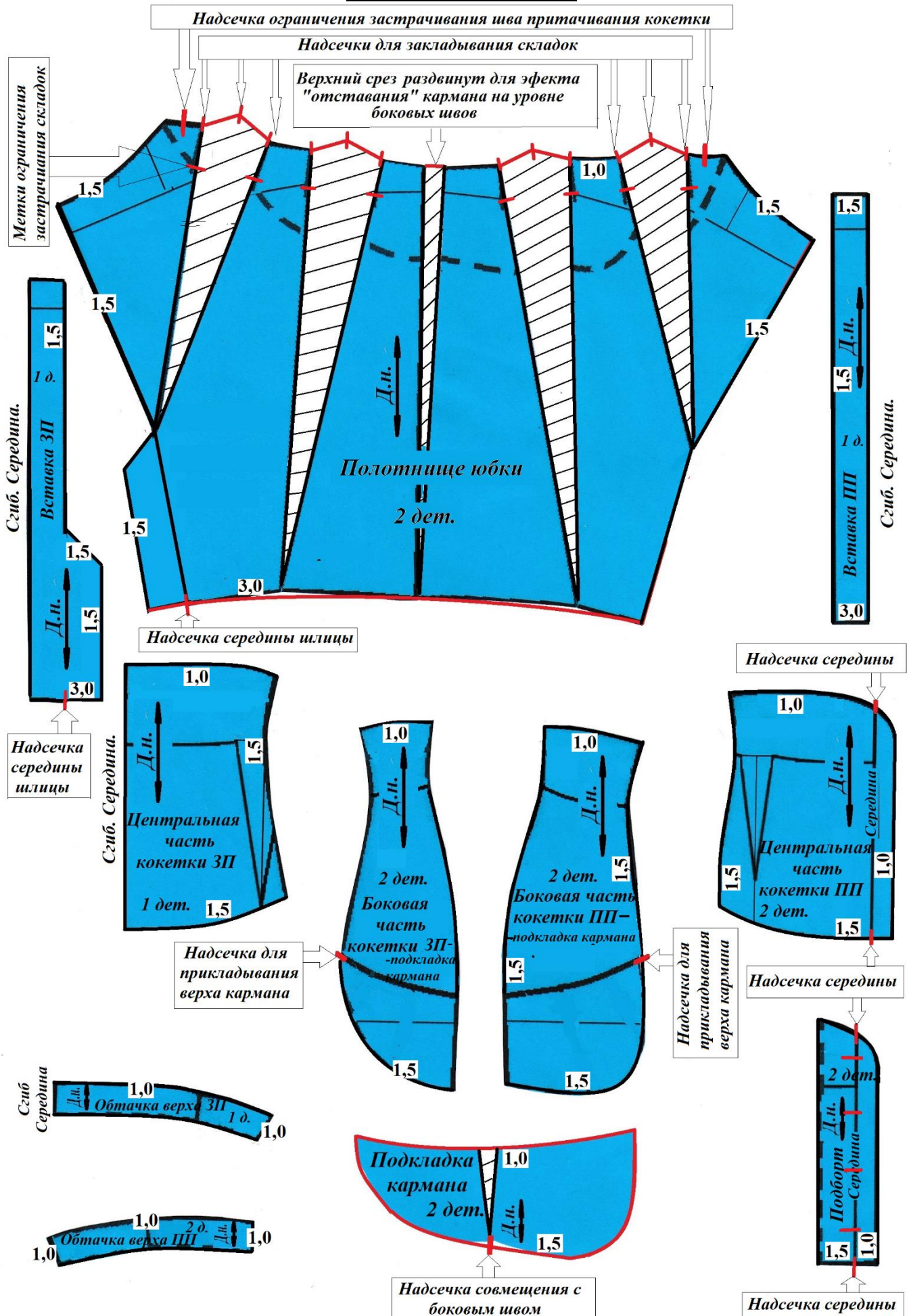
**Направление «Культура дома, дизайн и технологии»**

Москва 2022 г.

**Карта контроля практического задания по моделированию с нанесенными линиями фасона изделия и необходимыми надписями (для жюри).**



**Готовые выкройки модели – результат моделирования  
(образец для жюри).**





**Таблица 2 - Рекомендации пооперационного контроля ДЛЯ ЖЮРИ.**

№ п/п	Критерии оценивания	Баллы	Рекомендации (Оценку производить до десятых).
	<b>Нанесение новых линий фасона и надписей на чертеже основы платья</b>	<b>5,5</b>	
1	Заужение и уточнение линии низа после заужения	0,5	Выполнено заужение – 0,3 балла, выполнено уточнение линии низа - 0,2 балла (нарушение пропорций – минус 0,1 балла), не выполнено – 0 баллов.
2	Оформление линии соединения кокетки-корсета и входа в карман ПП и ЗП	0,5	Выполнено задание на ПП и ЗП – 0,5 балла (нарушение пропорций – минус 0,2 балла), не выполнено – 0 баллов.
3	Оформление верхнего края юбки	1,0	Выполнено задание – 1,0 балл (нарушение пропорций – минус 0,2 балла), не выполнено – 0 баллов. Нарушение углов кокеток (сопряжений) – минус 0,3 балла.
4	Работа с талиевыми вытачками кокеток-корсета ПП	1,0	Выполнено задание – 1,0 балл (нарушение пропорций – минус 0,1 балл).
5	Работа с талиевыми вытачками кокеток-корсета ЗП	1,0	Выполнено задание – 1,0 балл (нарушение пропорций – минус 0,1 балла). Не отмечена линии от конца вытачки до кокетки – минус 0,3 балла.
6	Оформление линии борта	0,5	Выполнено задание - 0,5 балла (нарушение пропорций – минус 0,1 балла), не выполнено – 0 баллов.
7	Оформление местоположения и формы вставок ПП и ЗП	0,5	Выполнено задание - 0,5 балла (нарушение пропорций – минус 0,2 балла), не выполнено – 0 баллов.
8	Построение припуска на шлицу	0,5	Выполнено задание - 0,5 балла (нарушение пропорций – минус 0,2 балла), не выполнено – 0 баллов.
	<b>Нанесение линий для построения: вспомогательных деталей; деталей, требующих изменения формы. Построение дополнительных декоративных деталей</b>	<b>2,5</b>	
9	Нанесение на чертежи линий для образования складок на ПП и ЗП	1,0	Правильное месторасположение и направление линий (до конца детали) оценивается по 0,5 балла на каждом полотнище. Наличие линий в правильном месте, не доходящие до конца детали – минус 0,3 балла с каждого полотнища.
10	Нанесение на чертеж обтачек верхнего среза кокеток-корсета	0,5	Выполнено задание - 0,5 балла (неправильный контур – минус 0,2 балла), не выполнено – 0 баллов. Неправильное сопряжение боковых срезов обтачек – минус 0,1 балла.
11	Нанесение на чертеж контуров подкладки кармана	0,5	Выполнено задание - 0,5 балла (неправильный контур – минус 0,2 балла), не выполнено – 0 баллов.
12	Нанесение на чертеж подборта	0,5	Выполнено задание - 0,5 балла (нарушение пропорций – минус 0,2 балла), не выполнено – 0 баллов.
	<b>Изготовление выкроек сарафана Расположение выкроек на листе бумаги в соответствии с направлением долевой нити.</b>	<b>12,0</b>	
13	Выполнение полного комплекта выкроек	0,5	<i>Всего 11 деталей или 9-10 деталей, так как допускается:</i> - подборт-ц/кр с обтачкой; боковые части кокеток-корсета допускается выполнить одной деталью с вытачкой на уровне бокового шва. При отсутствии менее 50 % выкроек деталей – оценивается в 0,3 балла. При отсутствии от 50 до 80 % выкроек деталей – оценивается в 0,2 балла. При отсутствии выкройки ОДНОЙ детали – оценивается в 0,4 балла.

Продолжение таблицы 2

№ п/п	Критерии оценивания	Баллы	Рекомендации (Оценку производить до десятых).
14	Правильное моделирование деталей (соответствие модели и описанию, соблюдение масштаба и пропорций): - полотниц юбки (3,0 балла); - центральных частей кокеток-корсета ПП (0,5 балла); - боковых частей кокеток-корсета ПП (1,0 балл); - частей кокеток-корсета ЗП (1,0 балл); - вставок (0,5 балла); - обтачек (1,0 балл); - подбортов (0,5 балла); - подкладки кармана (1,0 балл).	8,5	Правильная форма и расположение выкройки детали (в соответствии с требуемым направлением долевой нити) оценивается максимальным количеством баллов - 100 %.  - <u>Принципиально неправильная форма</u> (не выполнена раздвижка, неправильное открытие, закрытие, перенос вытачек и др.) – 0 баллов. - <u>При небольшом отклонении формы выкройки</u> от требуемой - минус от 20 до 50 % (на усмотрение проверяющих). - <u>При неправильном расположении выкроек на листе</u> для приклеивания детали (не в соответствии с требуемым направлением долевой нити) – минус 10%.  <u>Рекомендуемое распределение баллов в случае правильного изображения следующих деталей:</u> - обтачка верха кокетки ПП – 0,5 балла, обтачка верха кокетки ЗП – 0,5 балла.
15	Название и количество всех деталей	0,5	Задание оценивается в 0,3 балла при отсутствии названий более чем у половины деталей
16	Наличие контрольных линий на деталях: долевые нити, сгибы, линии середины, разметка местоположения петель	0,5	Задание оценивается в 0,3 балла при отсутствии контрольных линий более чем у половины деталей
17	Наличие необходимых контрольных знаков (меток и надсечек)	1,0	Задание оценивается в 0,3 балла при отсутствии контрольных знаков (меток и надсечек) более чем у половины деталей
18	Припуски на обработку каждого среза	0,5	Задание оценивается в 0,3 балла при отсутствии припусков на обработку швов более, чем у половины деталей
19	Аккуратность выполнения моделирования	0,5	На усмотрение проверяющих.
	<b>Итого</b>	<b>20</b>	

### Рекомендации для проверки работ по моделированию на 2022-ой год:

1. Проверять готовые работы по моделированию необходимо по оригиналам, выполненных участниками, так как задания выполняются с использованием цветной бумаги, и детальное рассмотрение многих нюансов очень затруднено.

Перед проверкой оригиналов, организаторам следует отсканировать все работы (2 страницы: «Контроль практического задания. Нанесение линий и необходимых надписей для моделирования чертежа основы платья» и «Результат моделирования»). Сканированные страницы будут являться авторским доказательством работы участника при возможной апелляционной жалобе.

2. При оценке заданий рекомендуется использовать дробную оценку. Если члены жюри считают, что задание, соответствующее определенному пункту карты пооперационного контроля, выполнено частично, рекомендуется его оценить в десятых балла, что дает более объективную оценку. Сотые балла запрещено использовать.

3. Для объективного оценивания работ членами жюри разработаны подробные **рекомендации пооперационного контроля** с дроблением до десятых балла (таблица 2).

**При проверке обратить особое внимание на:**

*1. Лист 2 «Нанесение линий и необходимых надписей для моделирования»:*

- 1.1 Форму верхнего среза юбки (оно должно быть шире, чем уровень линии талии);
- 1.2 Оформлению вытачек (сдвиг в сторону плечевых швов и заужение к верхнему срезу).
- 1.3 Угол пересечения рельефных и боковых срезов кокетки-корсета и верхних срезов должен быть прямой ( $90^0$ );
- 1.4 Оформлению бокового шва: расширение кверху и заужение книзу;
- 1.5 Одинаковую ширину боковых срезов обтачек верха;
- 1.6 Наличие вспомогательных линий для разведения полотнища юбки, имеющих правильное направление.

*2. Лист 4 «Результат моделирования (приклеить готовые выкройки модели»:*

- 2.1 Правильному расположению деталей на листе в соответствии с требованиями (справа в углу листа);
- 2.2 Переднее и заднее полотнища – цельная деталь, без боковых швов;
- 2.3 Подкладка кармана – цельная деталь;
- 2.4 Боковые части полотнищ юбки-цельновыкроенные с подкладкой кармана;
- 2.5 Изогнутой (выпуклой) форме обтачек верха кокетки-корсета, прямая обтачка недопустима;
- 2.6 Правильному разведению деталей по направлению линий для разрезания;
- 2.7 Плавному оформлению краев разведенных деталей;
- 2.8 Наличие большинства контрольных надсечек;
- 2.9 Наличие надписей «Середина» и «Сгиб».