

ВСЕРОССИЙСКАЯ ОЛИМПИАДА ШКОЛЬНИКОВ
2020–2021 уч. г.
Муниципальный этап
ИСКУССТВО (МХК). 9 класс

№№ части и задания	Тип задания	Критерии
Задание 1	Соответствие в хронологическом порядке	За каждый правильный ответ – 1 балл. Максимальная оценка 5 баллов
Задание 2–9	Один верный	За каждый правильный ответ – 1 балл. Максимальная оценка 8 баллов
Задание 10	Развёрнутый ответ	Максимальная оценка 12 баллов
Задание 11	Развёрнутый ответ	Максимальная оценка 18 баллов
Задание 12	Развёрнутый ответ	Максимальная оценка 37 баллов

Задание 10. Критерии оценки развёрнутого ответа

Наличие тонких наблюдений, выявляющих существенные смыслы, в ответах на вопросы	6 баллов
Умение делать обобщения и выводы на основе проанализированного материала	6 баллов

Задание 11. Критерии оценки развёрнутого ответа

Наличие тонких наблюдений, выявляющих существенные смыслы, в ответах на вопросы	10 баллов
Умение делать обобщения и выводы на основе проанализированного материала	8 баллов

Задание 12. КРИТЕРИИ ОЦЕНКИ ПИСЬМЕННОГО РАССУЖДЕНИЯ

Критерии оценки письменного рассуждения выстроены таким образом, чтоб в работах участников максимально высоко ценилось умение раскрыть и описать смысл художественного произведения через анализ средств выразительности. При оценке работ следует руководствоваться следующими критериями:

А. Интерпретация и понимание

Работа демонстрирует способность участника последовательно и обоснованно:

- сравнивать разнородные тексты;
- видеть глубокие смыслы;
- делать тонкие наблюдения для их выявления;
- привлекать для выявления смыслов широкий круг ассоциаций.

Максимальный балл: 21. Шкала оценок: 0 – 7–14 – 21.

В. Создание текста

В работе присутствуют:

- постоянная опора на анализируемое произведение (цитаты, описание деталей, примеры и т.п.);
- композиционная стройность, логичность повествования;
- стилистическая однородность.

Максимальный балл: 11. Шкала оценок: 0 – 5 – 8 – 11.

С. Грамотность

В работе отсутствуют языковые, речевые и грамматические ошибки.

Максимальный балл: 5. Шкала оценок: 0 – 3 – 4 – 5.

Примечание: сплошная проверка работы по привычным школьным критериям грамотности с полным подсчётом ошибок не предусмотрена. При наличии в работе языковых, речевых и грамматических ошибок, серьёзно затрудняющих чтение и понимание текста (в среднем более 5 грубых ошибок на 100 слов), работа по этому критерию получает ноль баллов.

Всего за задание 4 – 37 баллов.

ПОЯСНЕНИЕ ПРО ШКАЛУ ОЦЕНОК

С целью снижения субъективности при оценивании работ предлагается ориентироваться на ту шкалу оценок, которая прилагается к каждому критерию. Она соотносится с привычной для российского учителя четырёх-балльной системой: первая оценка – условная двойка, вторая – условная тройка, третья – условная четвёрка, четвёртая – условная пятёрка. Баллы, находящиеся между оценками, также можно ставить – они соответствуют условным плюсам и минусам в традиционной школьной системе.

Оценка за работу выставляется сначала в виде последовательности оценок по каждому критерию (ученик должен видеть, сколько баллов по каждому критерию он набрал), а затем в виде итоговой суммы баллов. Это позволит на этапе показа работ и апелляции сфокусироваться на обсуждении реальных плюсов и минусов работы.

Максимум за работу 80 баллов.

Муниципальный этап ВСОШ в городе Москве, МХК (мировая художественная культура), 9 класс, 2020/21

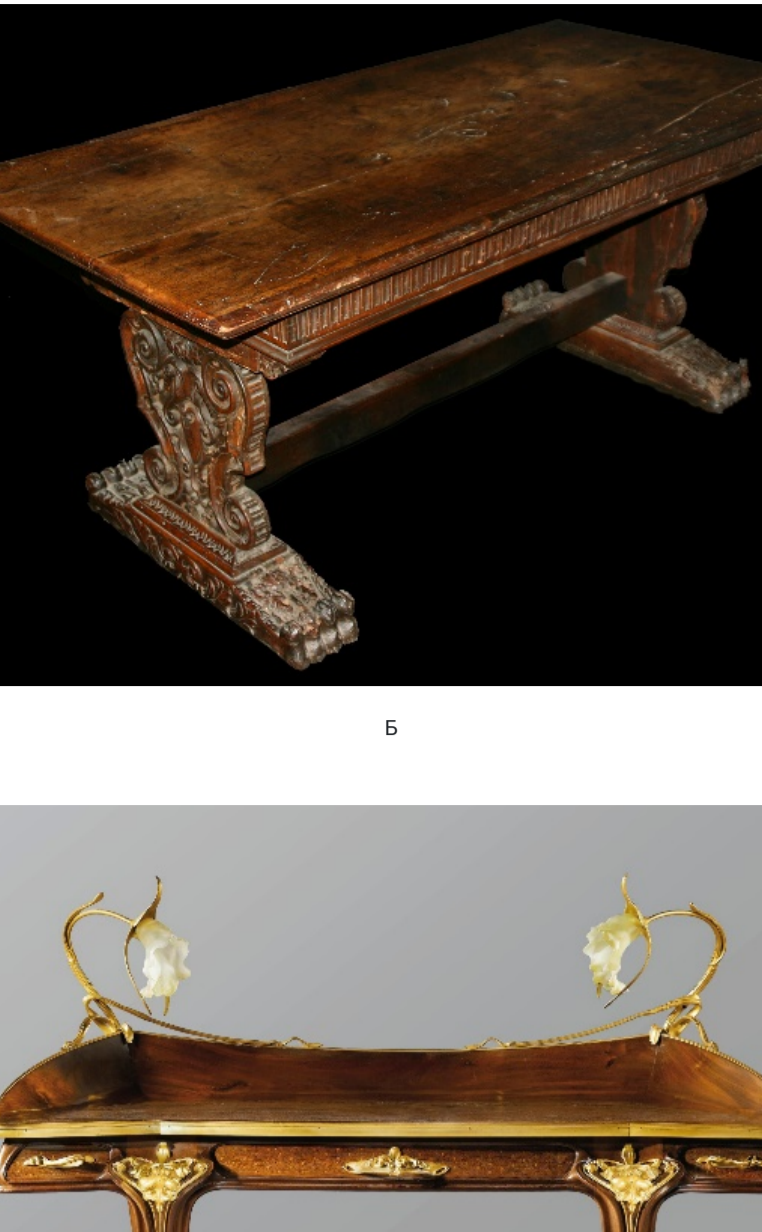
9:55–14:10 5 дек 2020 г.

№ 1

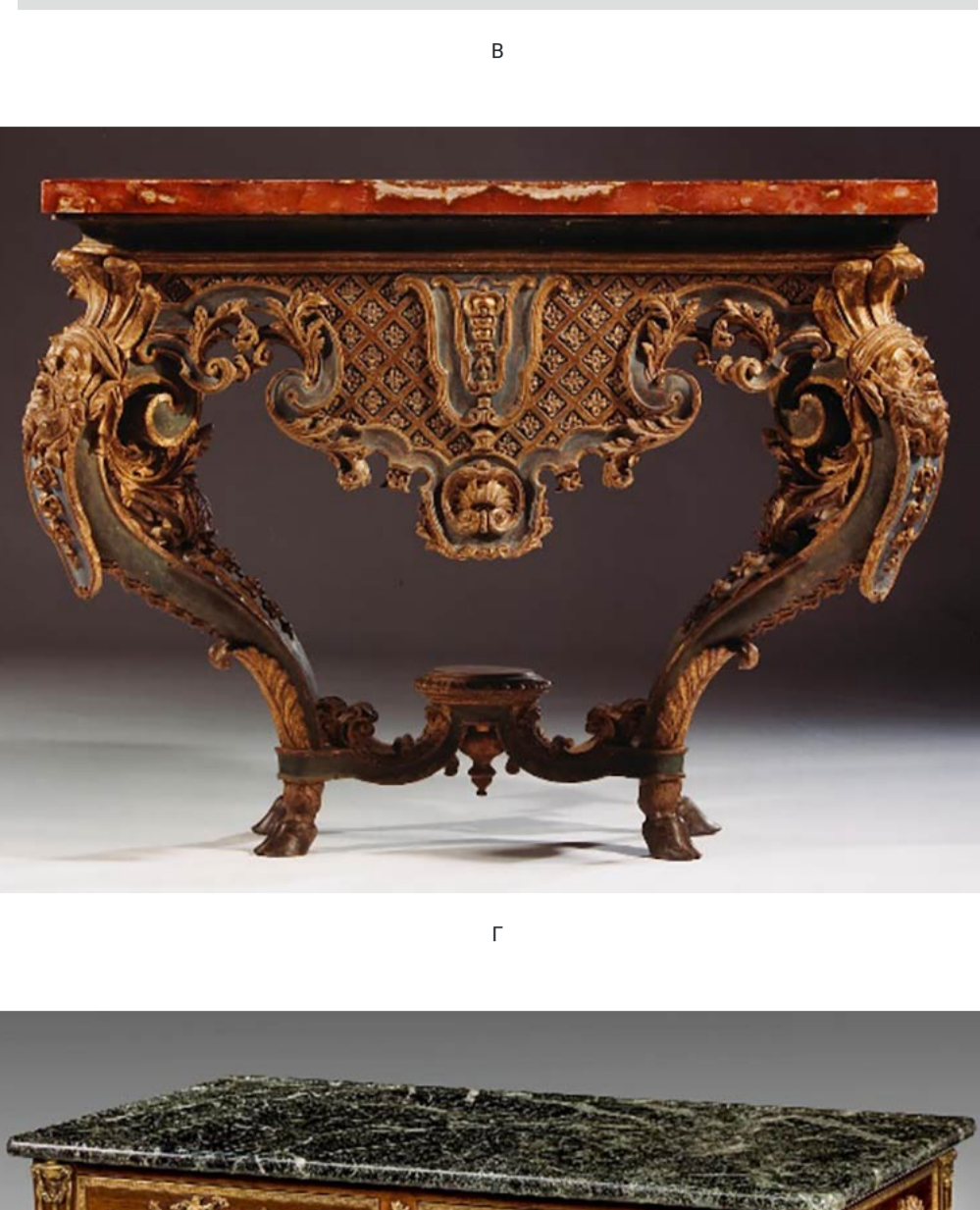
5 баллов
(3 балла)

Стол – один из важнейших предметов мебели. Его положение в пространстве и стиль исполнения становится ключевыми для решения всего интерьера. Стол – объект столов огромного масштаба, что часто становится как бы продолжением архитектурных форм интерьера и всего здания, а следовательно, в его конструкции и декоре ярко отражаются стилистические перемены и поиски новых эпох.

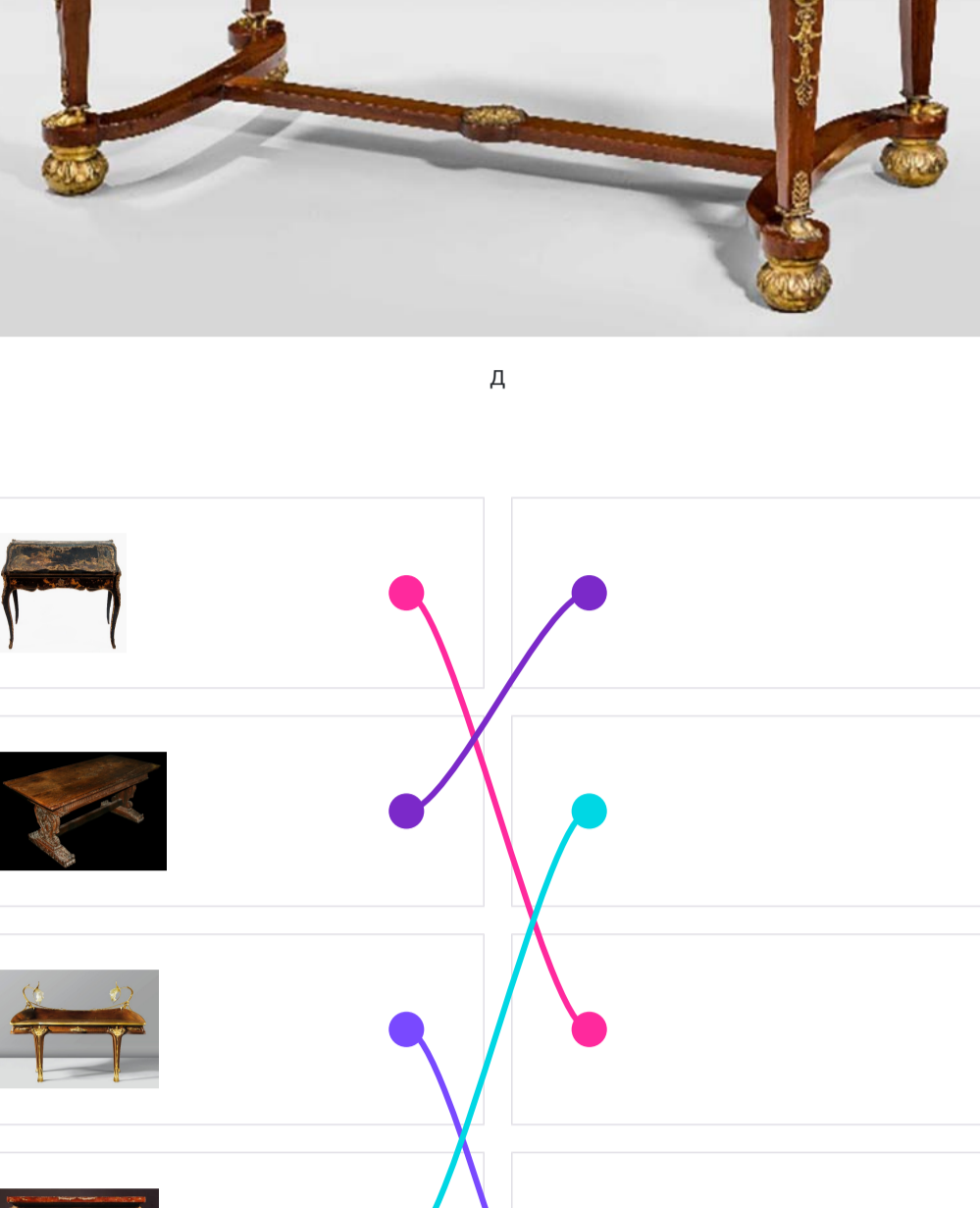
Перед вами пять иллюстраций с изображениями столов, созданных в различные периоды развития искусства Нового времени. Ваша задача – определить стилистические особенности, составить предметы (обозначены буквами) по хронологии. Расположите изображения так, чтобы самому раннему предмету соответствовал бы номер 1, а самому позднему – номер 5.



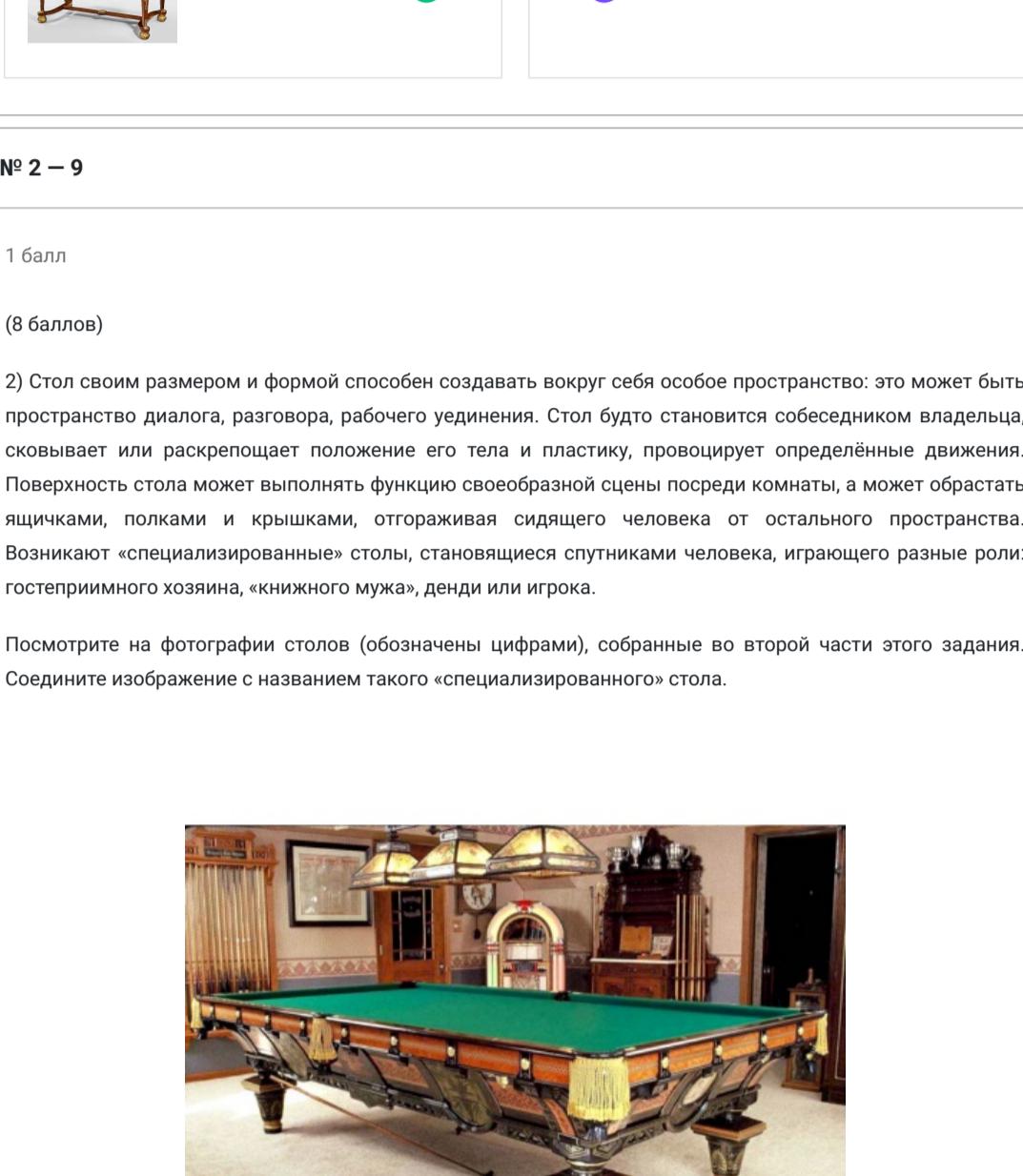
А



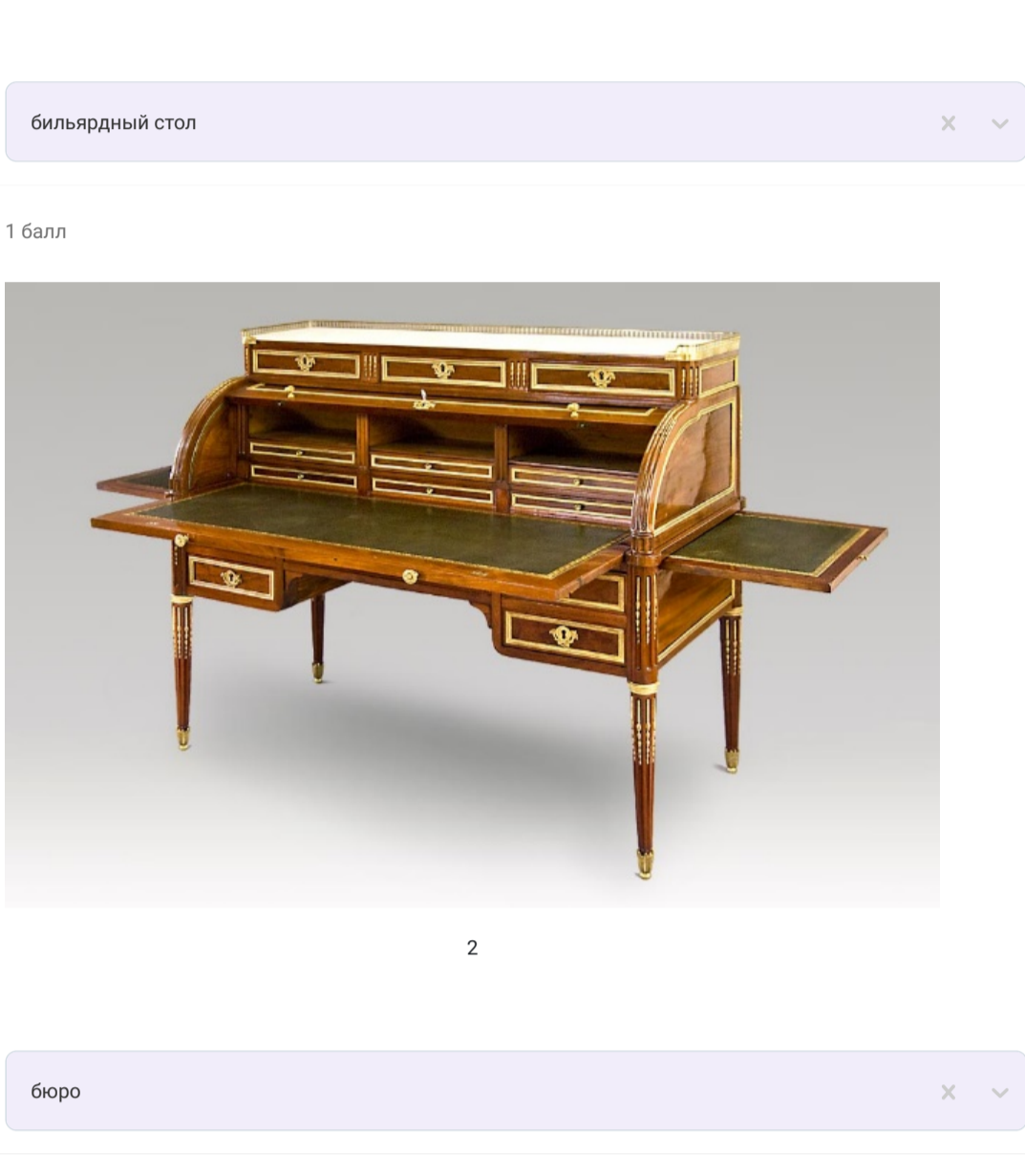
Б



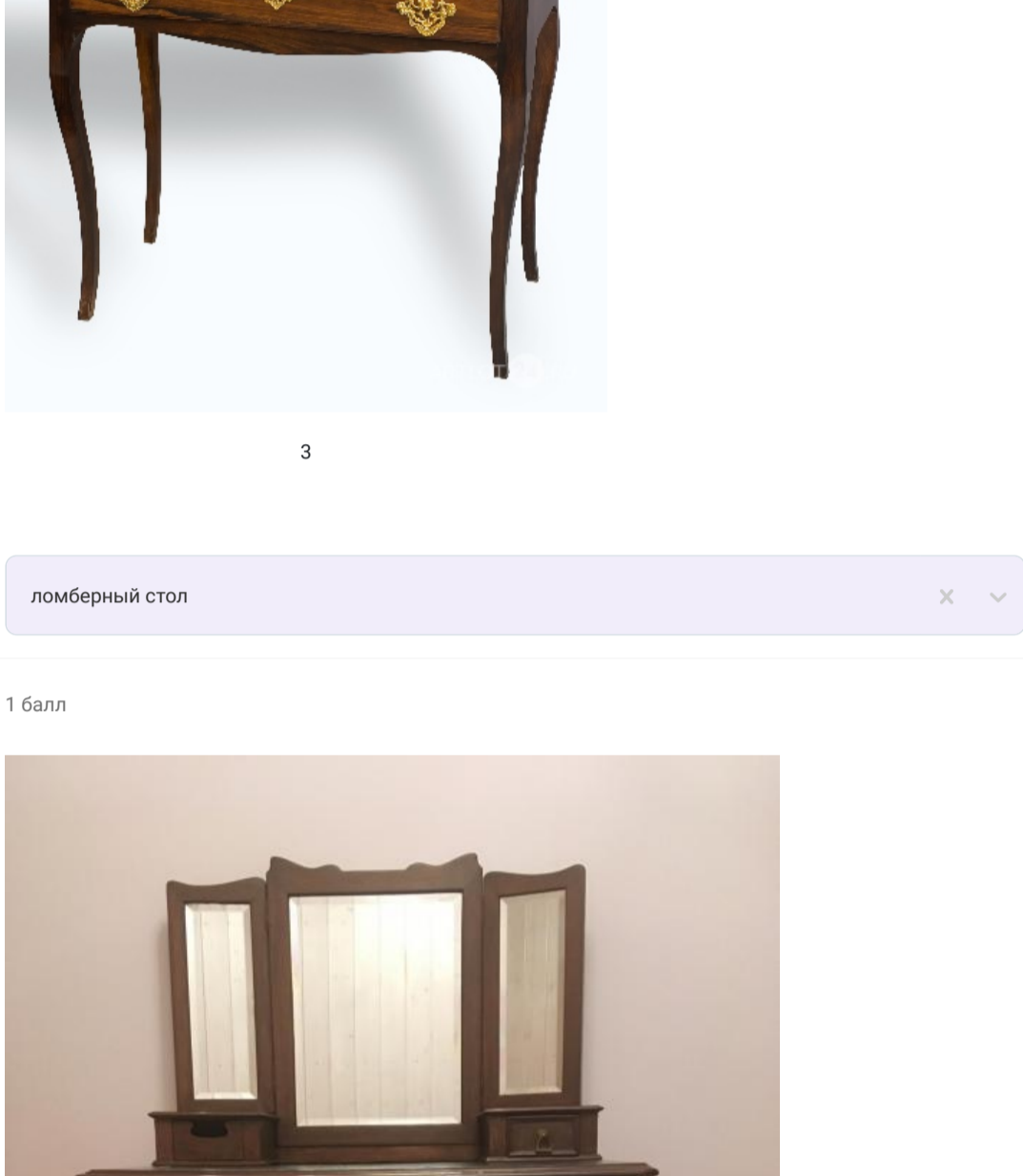
В



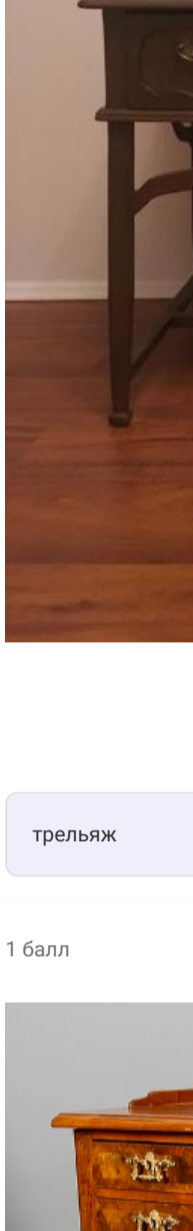
Г



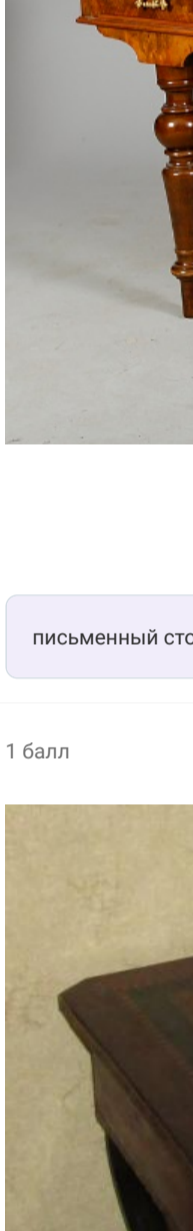
Д



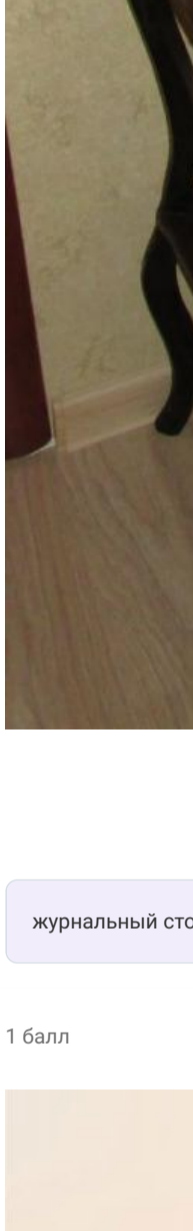
1



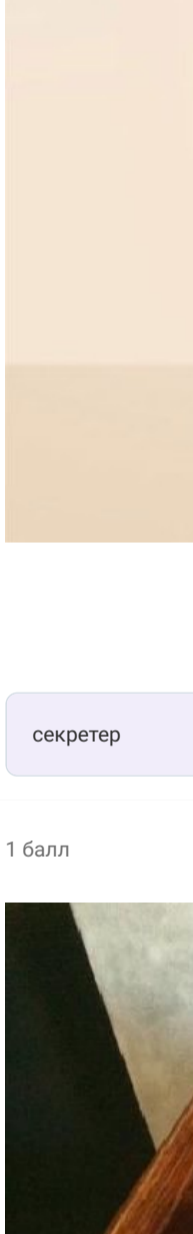
2



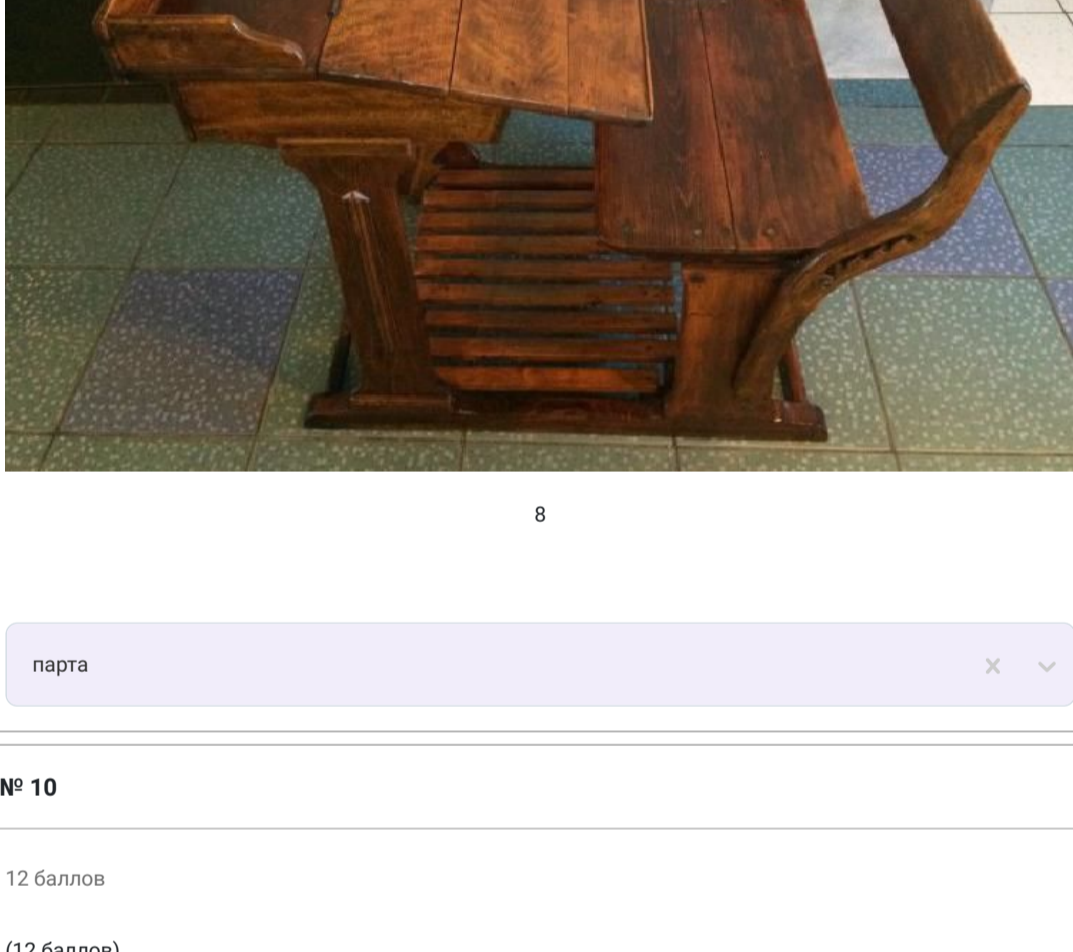
3



4



5



№ 2 – 9

1 балл

(8 баллов)
2) Стол своим размером и формой способен создавать вокруг себя особое пространство: это может быть пространство диалога, разговора рабочего уздения. Стол будто становится собеседником владельца, сковывает или расширяет положение его тела и гластику, провоцирует определённые движения. Поверхность стола может выполнять функцию своеобразной сцены посреди комнаты, а может обрастать ящиками, полками и крышками, отгораживая сидящего человека от остального пространства. Возникают «специализированные» столы, становящиеся спутниками человека, играющего разные роли: гостеприимный хозяин, «кинемного мужа», дядя или игрок.

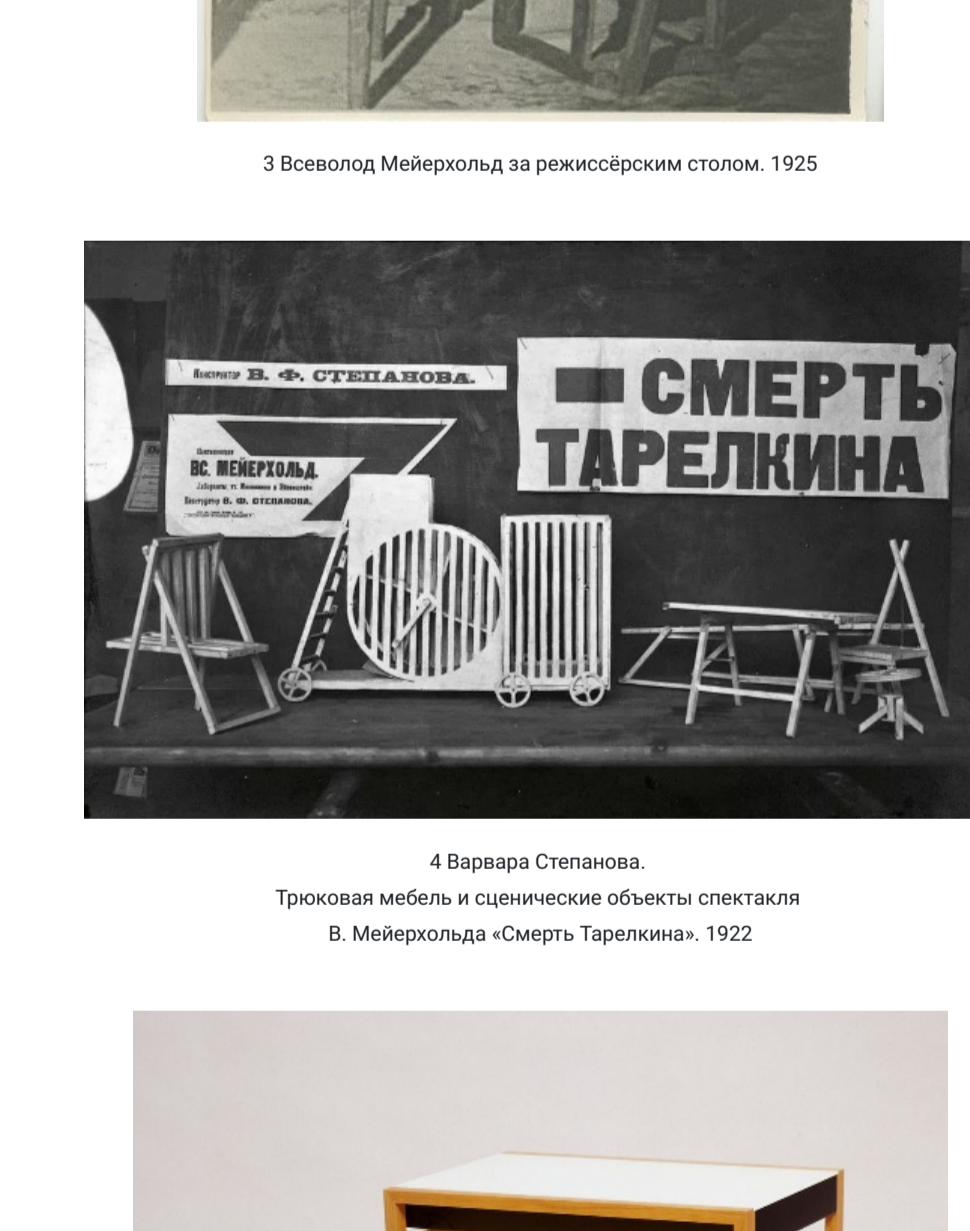
Посмотрите на фотографии столов (обозначены цифрами), собранные во второй части этого задания. Соедините изображение с названием такого «специализированного» стола.



1

бильярдный стол

1 балл



2

бюро

1 балл



3

ломберный стол

1 балл



4

трельяж

1 балл



5

письменный стол

1 балл



6

журнальный стол

1 балл

7

секретер

1 балл

8

парта

№ 10

12 баллов

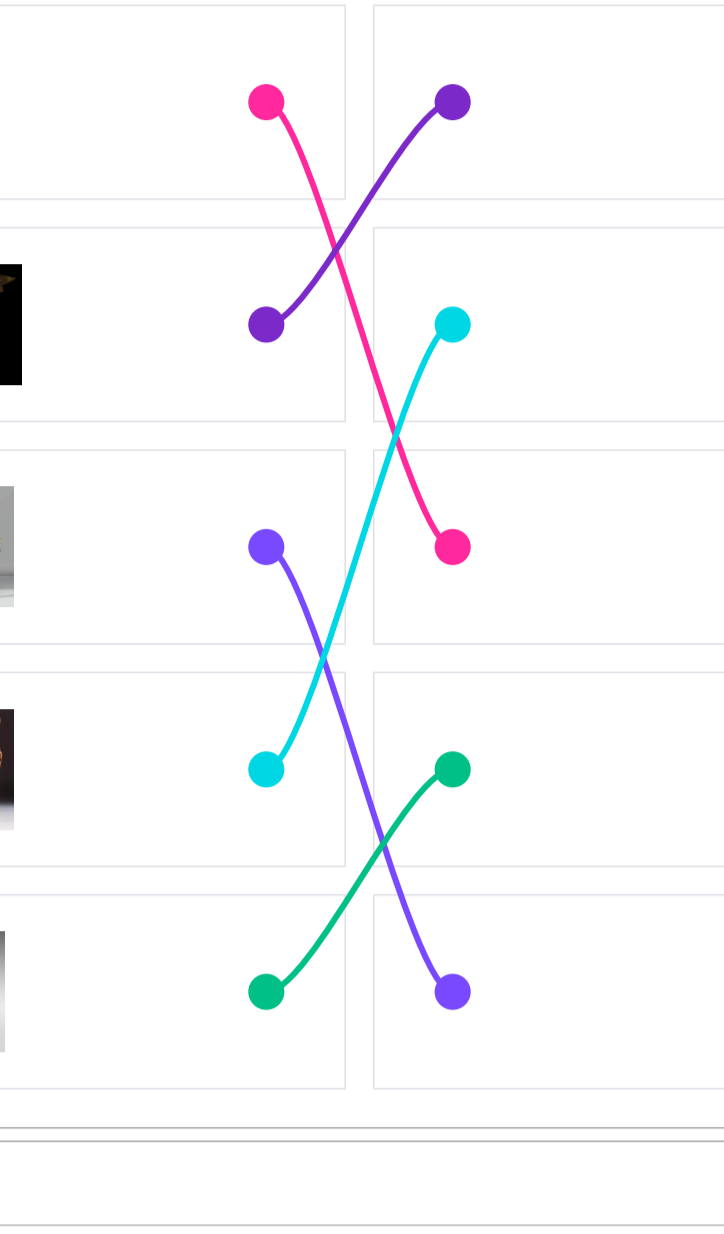
(12 баллов)

Двадцатые годы XX века были эпохой интенсивных экспериментов в разных видах искусства и литературы. Поиск новых сюжетов, героев, материалов, нестандартных эстетических решений занимал художников, режиссёров, фотографов, скульпторов, писателей и поэтов. Идеи преобразования мира, создания современных предметов и вещей побуждали художников разрабатывать проекты интерьеров и мебели, придумывать посуду и ткани, конструировать одежду.

В этом задании перед вами разные источники 1920-х годов: картина художника Юрия Анненкова «Мастерская» и фотографии проекта рабочего клуба (автор Александр Родченко), сценических объектов (конструктор Варвара Степанова) для спектакля Всеволода Мейерхольда «Смерть Тарелкина». Вс. Мейерхольда за режиссёрским столом и столы, спроектированные Йозефом Альберсом в Баухаусе.

¹Баухаус или Бауhaus – Высшая школа строительства и художественного конструирования, существовавшая в Германии с 1919 по 1933 г.г., а также художественное объединение, возникшее в рамках этого учебного заведения.

Вспомните, пожалуйста, предметы, представленные в первом задании. Внимательно посмотрите на источники и дополнительные материалы данного задания.



1 Юрий Анненков. Мастерская. 1925



2 Александр Родченко. Проект интерьера рабочего клуба. Выставка в Париже. 1925



3 Всеволод Мейерхольд за режиссёрским столом. 1925



4 Варвара Степанова. Трехосевая мебель и сценические объекты спектакля В. Мейерхольда «Смерть Тарелкина». 1922



5 Йозеф Альберс. Столы. (Баухаус)

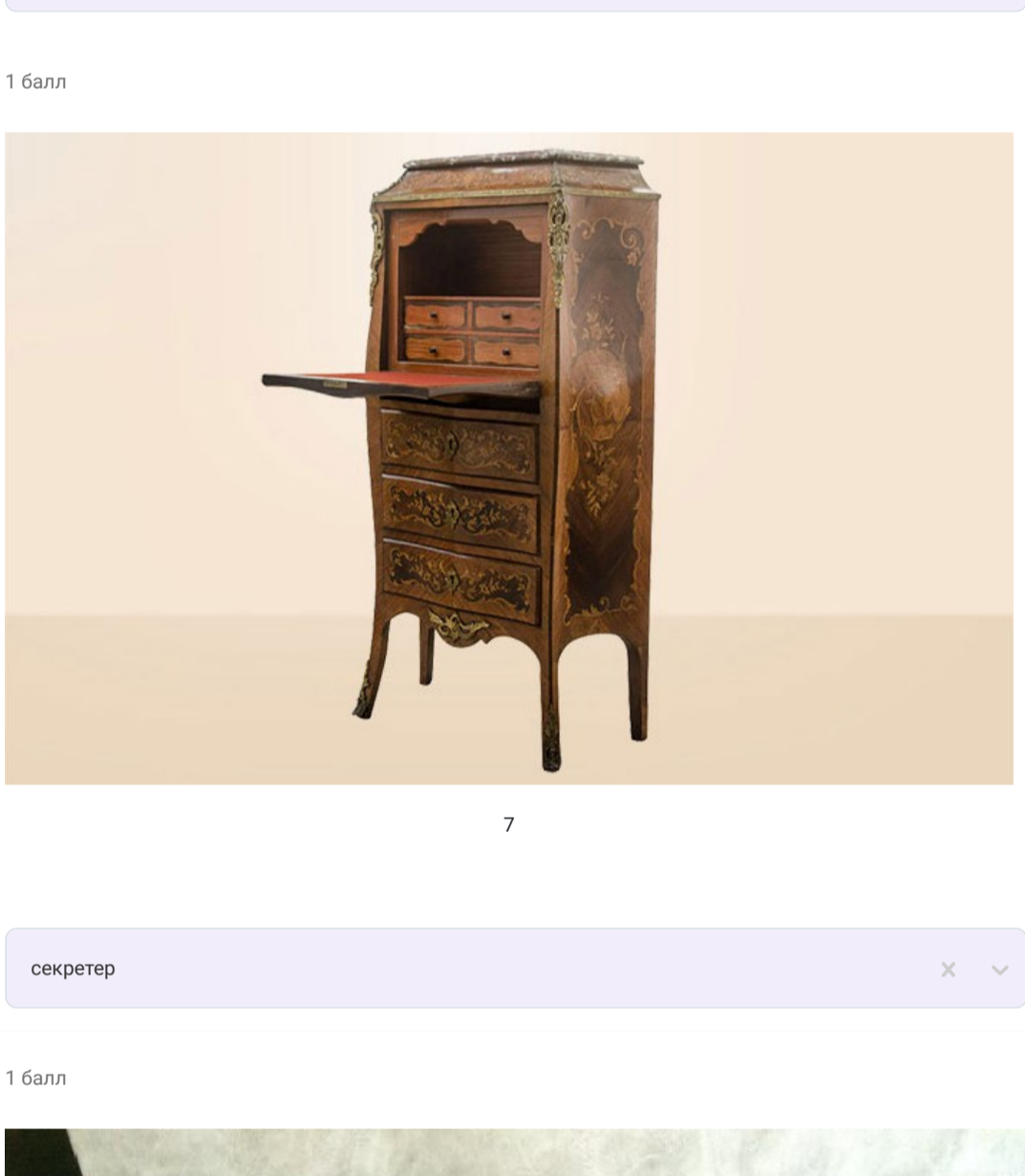
Дополнительный материал



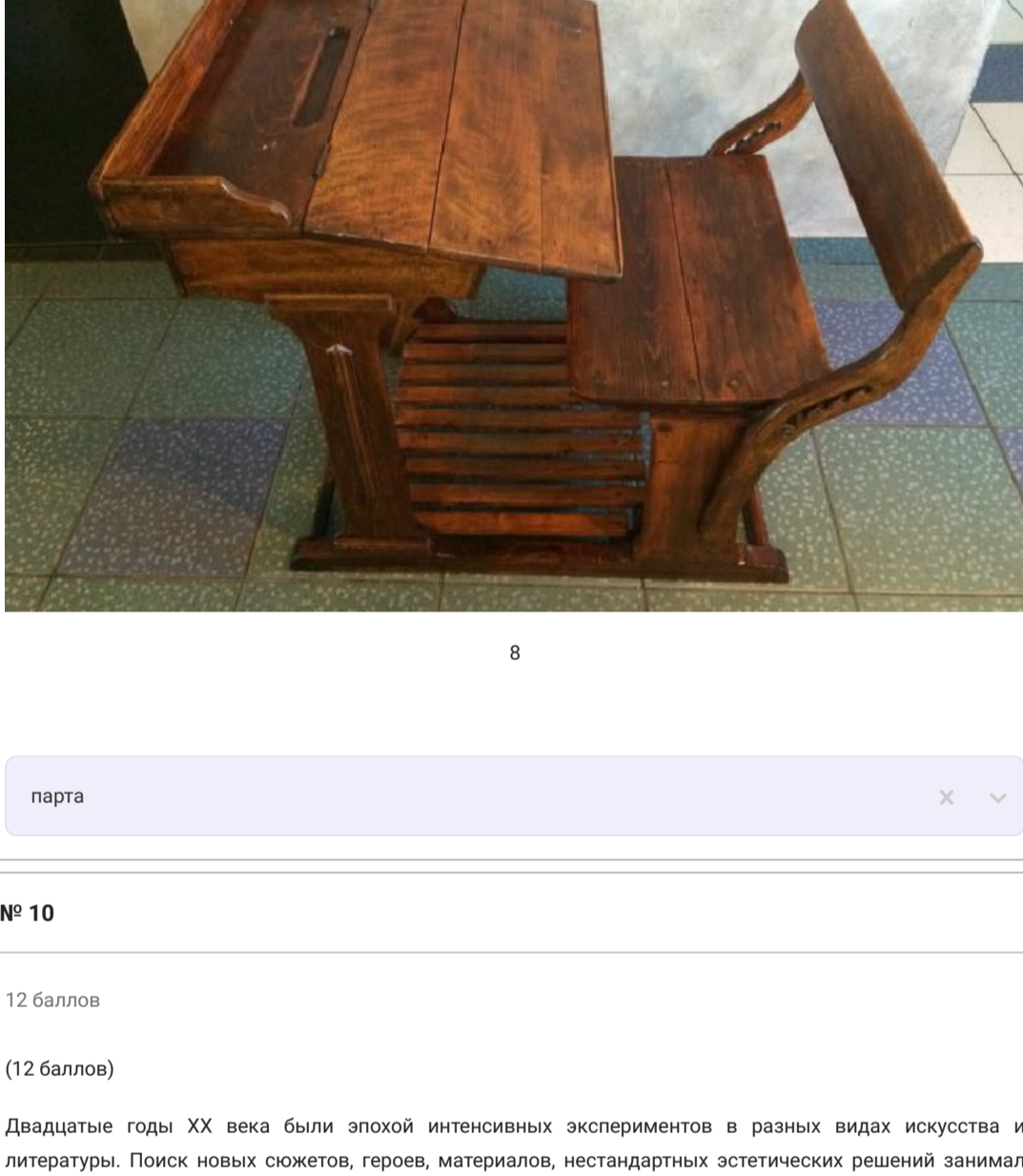
6 Варвара Степанова демонстрирует трехосевую мебель для спектакля «Смерть Тарелкина»



7 Варвара Степанова. Сценические объекты спектакля «Смерть Тарелкина». Реконструкция Александра Лаврентьева



8 Александр Родченко. Проект рабочего клуба. Реконструкция



9 Александр Родченко. Проект рабочего клуба. Фрагмент

На чём концентрируют своё внимание авторы – художники, проектируя столы в 1920-е годы?

Что меняется в конструкции по сравнению с предыдущими эпохами? Как мыслится эстетический облик объекта? Обратите внимание на инженерные решения, внешний вид, материал, работу с плоскостями, цветом, формой и линиями.

Какие функциональные идеи реализуют авторы в своих проектах? Чем отличается стол Александра Родченко (проект рабочего клуба)?

Как проекты мебели 1920-х годов отражают новые концепции пространства?

Опираясь на свои наблюдения, напишите ответы на эти вопросы в форме небольшого связного текста объёмом 8–10 предложений.

Критерии оценки развёрнутого ответа

Наличие тонких наблюдений, выявляющих существенные смыслы, в ответах на вопросы	6 баллов
Умение делать обобщения и выводы на основе проанализированного материала	6 баллов

Решение

