

МАТЕРИАЛЫ ТВОРЧЕСКОГО ЗАДАНИЯ ДЛЯ УЧАСТНИКОВ 10 КЛАССОВ

Даны

материалы (иллюстрации, вопросы и задания), связанные с историей художественной культуры.

Задание

Вас назначили руководителем комиссии по возобновлению работы Царскосельского Лицея в современных условиях.

Напишите 10 предложений, раскрывающих возможности использования пространства Царского Села для образовательных целей.

Опишите 10 слайдов презентации, в которой будут отражены Ваши предложения. Используйте предоставленные материалы, ножницы, клей.

2 листа белой бумаги А 4 используйте для черновиков. 3 листа А4 для создания проекта презентации. На них, организуя и описывая слайды, размещайте ответы на вопросы и задания.

Этапы работы

9. Рассмотрите материалы. Прочитайте вопросы и задания. В них крупные иллюстрации даны для анализа. В более мелком варианте они дублируются на последних страницах для удобства использования в оформлении работы. Вы можете использовать иллюстрации любых размеров.
10. Решите, какой материал войдет в Ваши предложения.
11. Придумайте название презентации.
12. Продумайте ее структуру и принцип систематизации материалов.
Дайте название 2-3 основным разделам презентации.
13. Предложите к ним эпиграфы.
14. Включая ответы на вопросы и задания 1-14, оформите заставку, содержащую название и 10 слайдов предполагаемой презентации. Размещайте ответы в удобном для Вашего замысла

порядке. **Обязательно указывайте крупно, выделяя цветом, N вопроса, с которым связан материал слайда.** Описывая слайды

- a.** используйте отобранный иллюстративный материал,
- b.** оформите заголовок каждого слайда и расположите на нем текст,
- c.** напишите содержание сопровождающего презентацию текста (то, что Вы собираетесь рассказать устно),
- d.** напишите нужно ли для большей выразительности Вашего выступления шумовое или музыкальное сопровождение презентации. Обоснуйте свое решение. Если Ваш ответ положительный, опишите звуковое сопровождение.

15. Скрепите выполненную работу со страницей N 1

Материалы. Вопросы. Задания.

1. Объясните происхождение названия Царское Село.
- 2.1. Облик Царскосельского дворцово-паркового ансамбля определили три русские Императрицы. Найдите их парадные портреты. Назовите их имена.
- 2.2 Выберите два портрета Екатерины II, отражающие «программное» представление о человеке в различные годы правления Императрицы. Сравните их.
- 2.3. Напишите авторов, название и время создания каждого портрета.
- 2.4. Какими выразительными средствами каждый художник раскрывает образ Императрицы?
- 2.5. Как изменилась трактовка образа, какие идеи времени отражает каждый портрет.
- 2.6. Какой из Императриц посвящены строки:

А Сиянье вокруг меня небесно; Сокрылась, побледнев, луна. Виденье я узрел чудесно: Сошла со облаков жена, Сошла – и жрицей очутилась Или богиней предо мной. Одежда белая струилась На ней серебряной волной	Б Мурзам твоим не подражая, Почасту ходишь ты пешком, И пища самая простая Бывает за твоим столом...	В Молчите, пламенные звуки, И колебать престаньте свет; Здесь в мире расширять науки Изволила Елисавет.
---	---	--

Поставьте обозначающие их буквы рядом с вырезанными и наклеенными изображениями в Вашем проекте.

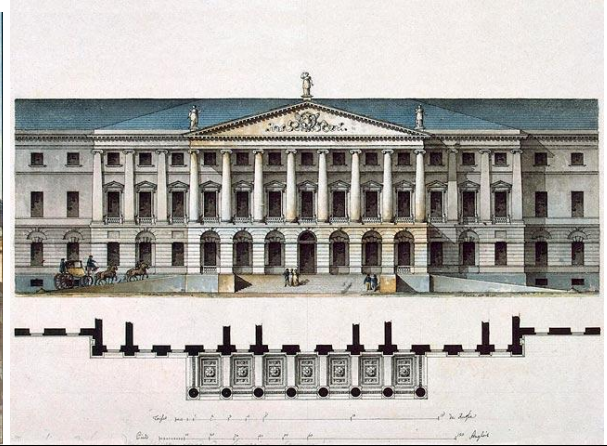
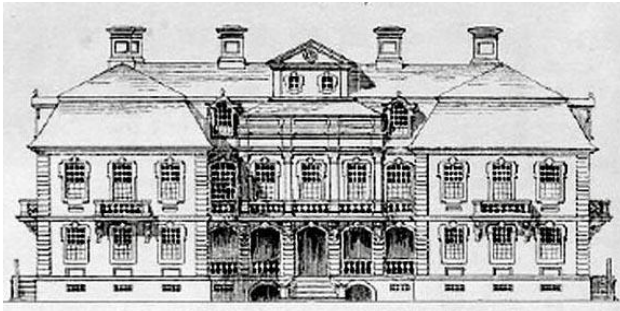
2.7. Напишите авторов и названия литературных произведений.



3.1. Все три императрицы уделяли строительству Царскосельского ансамбля огромное внимание. Среди изображений архитектурных сооружений дворцово-паркового ансамбля найдите три постройки, возведённые по воле каждой Императрицы, отражающие этапы строительства Екатерининского дворца.

3.2. Напишите имена архитекторов, названия построек, стили, которые господствовали во время правления каждой Императрицы и в котором выполнено каждое здание.

3.3. Приведите по 3-4 признака для каждой постройки в пользу Вашего мнения.



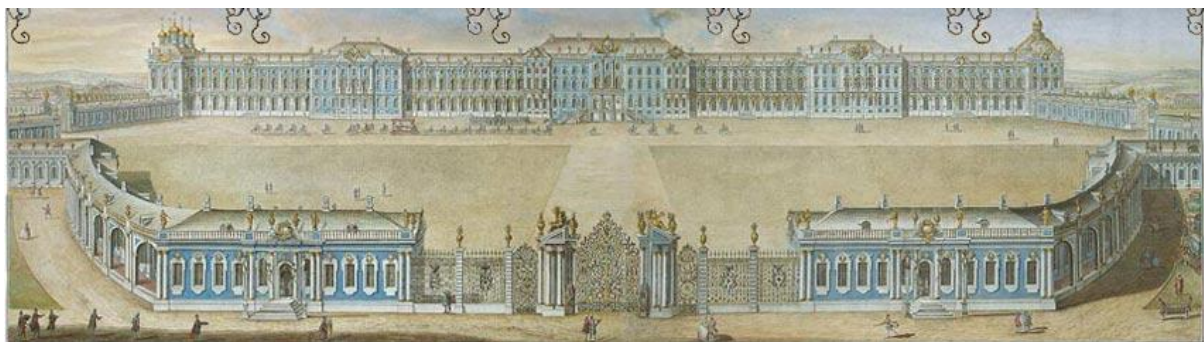
Здание Московского университета (слева) у Воскресенских ворот на Красной площади.

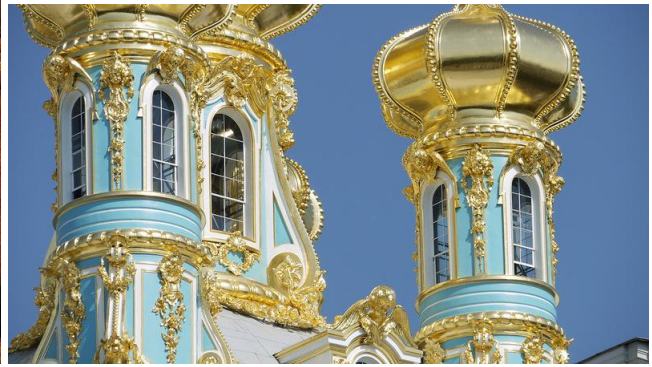
Джакомо Кваренги. Смольный институт



С.Ф. Галактионов. Смольный институт. Литография 1823

Царское село (Пушкин) Камеронова галерея.





4.1. «Историческое значение времени Елизаветы определяется, по мнению историка С.М.Соловьева, его подготовительной ролью по отношению к следующей эпохе, а историческая заслуга Елизаветы состоит в национальности ее направления» ("История России", XXIV). Рассмотрите центральную часть плафона Большого зала Екатерининского дворца «Триумф России». Напишите, о каких деяниях Императрицы в аллегорической форме рассказал автор плафона.

4.2. Расширьте рассказ об успехах Российской империи во время правления Елизаветы Петровны в области науки, образования и искусства, дополняя текст предложенными иллюстрациями.

4.3. Слово «плафон» происходит от французских слов «plat»(плоская) и «fond»(поверхность). Глядя на плафон Большого зала, мы видим не плоскую поверхность, а «ликующие небеса Екатерининского дворца» (И. Саутов). Какими выразительными средствами художники достигали такого «прорыва пространства»?

4.4. Когда в западноевропейском искусстве сформировался такой тип плафонной живописи?





5. Елизаветинское время в России совпало с подъемом Просвещения в Европе. Не миновало это движение и России. Деятели русского Просвещения находили главный смысл Просвещения именно в просвещении, образовании, победе знания над невежеством. В этой победе И.И.Шувалов видел залог благополучия государства: «И когда суеверие и невежество – главные противники просвещения – исчезали, надлежало ожидать несомненных успехов», писал он. Раскрыть творческие способности русского народа с помощью системы образования – такой была цель Шувалова и его круга.

Но всё же в России эпоха Просвещения занимает преимущественно вторую половину XVIII века. Наибольший вклад в российское Просвещение принадлежит Екатерине Великой, которая, играла ключевую роль в поддержке искусств, наук и образования.

5.1. Какую комедию, осуждающую традиционное дворянское воспитание и «злонравия», «дикости» провинциального дворянства, В.О. Ключевский назвал «бесподобным зеркалом» русской действительности?

5.2. Кто был автором этой комедии?

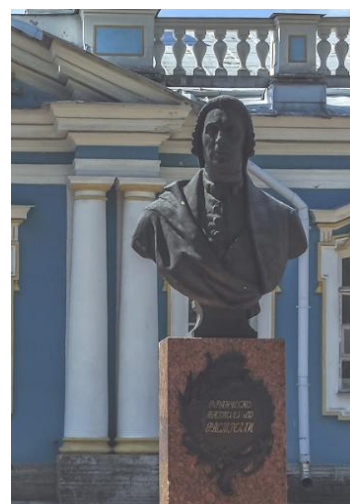
5.3. Приведите 2-3 фразы из этой комедии, ставшие афоризмами.

5.4. Объясните значение слова, вынесенного в название комедии, в прямом и переносном смыслах.

6. Памятник Б.-Ф.Растрелли скульптора М.Т.Литовченко в Царском Селе..

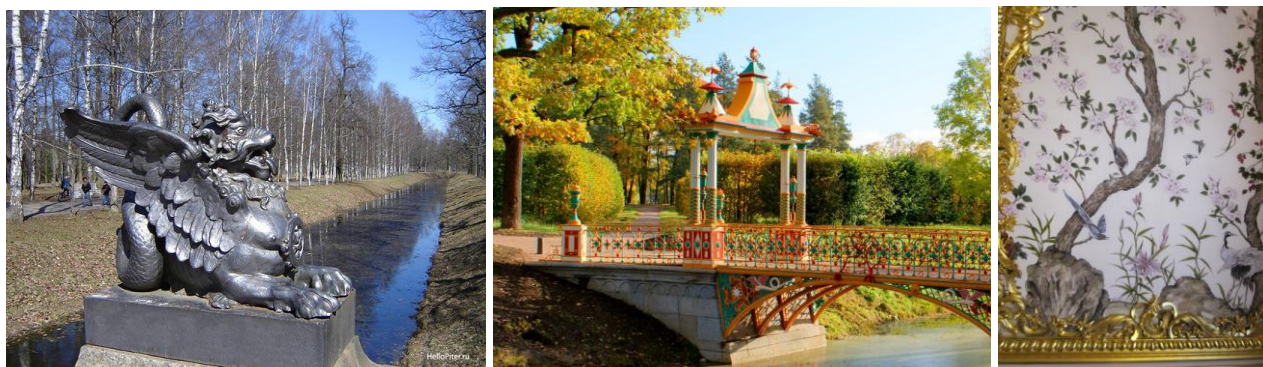
6.1. Назовите 3-4 здания, построенные по проекту этого архитектора в различных городах Российской империи.

6.2. Охарактеризуйте в 10-12 предложениях архитектурно-декоративное решение построек Б.-Ф.Растрелли.

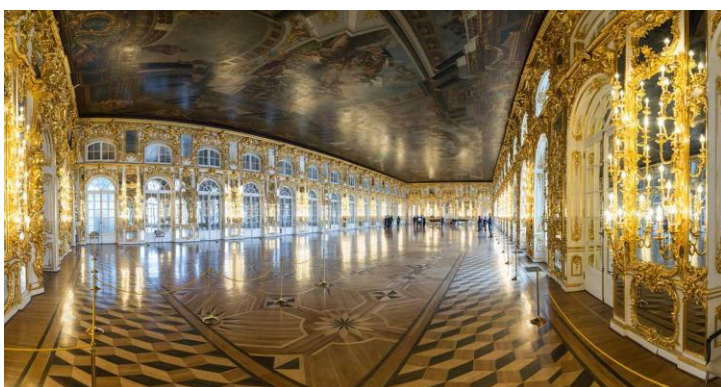


7. Почему в Екатерининском дворце и царскосельских парках появились «китайские гостиные», «Скрипучая беседка», Большой и Малый китайские мосты и другие «китайские забавы»?

7.1. Как называлось это направление в искусстве, возникшее в Европе в начале XVIII века, а затем пришедшее в Россию?



8. Менялись хозяева Екатерининского дворца, менялись вкусы, у дворца появлялись пристройки, частично менялись интерьеры. Сравните интерьеры «Большого зала», «Зеленой столовой», «Парадного кабинета Александра I» и «Китайской Голубой гостиной».

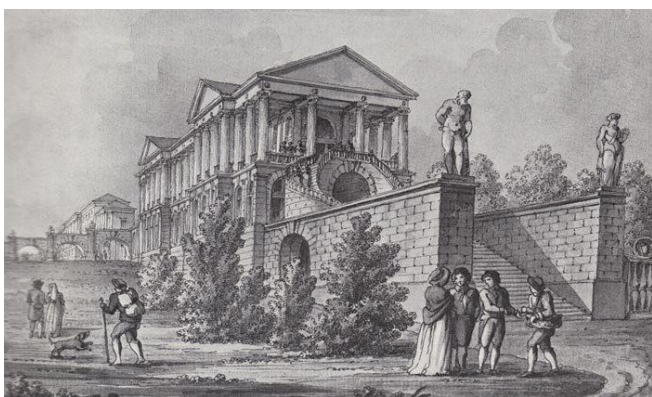


- 8.1. Напишите авторов интерьеров,
- 8.2. стили (или направления) в которых они решены,
- 8.3. приведите 5-6 аргументов по каждому интерьеру в пользу Вашего выбора.

9. Задуманная Императрицей Екатериной II для прогулок и философских бесед «Колоннада» была построена по проекту Чарльза Камерона. Охарактеризуйте особенности архитектурно-пространственного решения галереи, отражающие влияние «палладианства» на сооружение Камерона.

9.1. Объясните, что означает термин «палладианство».

9.2. Когда сформировалось это направление в архитектуре, какие приемы характерны для него?



9.3. В 1780–1790 годах на галерее установили бронзовые бюсты, выполненные в литейной мастерской Санкт-Петербургской Академии художеств, — уникальное скульптурное собрание, сохранившееся на своем историческом месте, избранном для него Екатериной II, до наших дней. Скульптурная коллекция (портретные бюсты великих писателей и философов древности, мифологических и исторических героев) воплощает продуманную идеологическую программу и составляет единый цикл, отражающий мировоззрение великой Императрицы. Приведите 2-3 примера персоналий, представленных в скульптурной коллекции галереи. Чей бюст был установлен последним и завершил экспозицию на галерее?

10. Екатерина II уделяла большое внимание воспитанию и образованию внуков. Императрица внимательно изучала опыт организации образования в ведущих странах Западной Европы и важнейшие педагогические идеи своего времени (Дж.Локка, Ж.-Ж.Руссо, Д.Дидро, К.А.Гельвеция и Вольтера). В представлении

императрицы смысл и назначение образования заключается в формировании личности, воспитании гражданина и патриота своего отечества. Положив в основу создаваемой ею российской системы воспитания и образования сословный принцип, Екатерина II использовала идею французского Просвещения об изоляции ребенка от общества в период его обучения. В 1764 году специальным указом Екатерины II в Санкт-Петербурге создано "Воспитательное общество благородных девиц", которое позже стало называться "Смольный институт благородных девиц". Цель этого учебного заведения, как говорилось в указе, "дать государству образованных женщин, хороших матерей, полезных членов семьи и общества".

10.1. Почему учебное заведение получило название «Смольный институт».

10.2. Назовите имя архитектора здания Смольного института.

10.3. По заказу Екатерины II были написаны портреты «смолянок». Напишите, какие программные установки образования и воспитания в этом учебном заведении отражены в портретах.

10.4. Назовите имя художника, написавшего серию портретов.



11. В 1811 году указом императора Александра I в Царском Селе был открыт Императорский лицей. Лицей создан по проекту министра М.М. Сперанского как высшее учебное заведение для дворянских детей для подготовки к государственной службе. В лицей по результатам вступительных экзаменов принимались мальчики 10-12 лет. Обучение длилось шесть лет. Лицейское образование приравнивалось к университетскому.

Вадим Ротенберг в статье «Феномен лицея» считает, что «главными факторами были интерес и естественное, не наигранное уважение к ученикам, уважение, выдаваемое как бы авансом, ничем еще, вроде бы, не заслуженное и не подкрепленное их реальными достижениями. На одиннадцатилетних мальчиков смотрели с самого начала как на надежду России, с ними обращались как с личностями, и они обрели способность, благодаря этому, уважать себя совершенно независимо от успехов в учебе. Они научились серьезно относиться к своим и чужим интересам, увлечениям и поступкам, ибо видели такое серьезное отношение к себе воспитателей».

11.1. В каком здании разместился Царскосельский Лицей, для кого первоначально оно было построено? Назовите имя архитектора.

11.2. Назовите имя архитектора, перестроившего здание под нужды Лицея.

12. Среди первого набора учащихся был и А.С.Пушкин, закончивший лицей в 1817 году. Хорошо известна картина, изображающая юного Пушкина в Большом зале Царскосельского Лицея.

12.1. Напишите автора, название и время создания картины.

12.2. Расскажите об эпизоде в жизни А.С.Пушкина, изображенном на картине. Какое стихотворение он читал?

12.3. Опишите живописное произведение, отметив особенности её композиции, колорита, свето-тени, как изображены главные герои, как характеризует их художник.

Используйте в своем рассказе иллюстрации видеоряда.

12.4. Не зря Царскосельский лицей и имя Пушкина неразрывно связаны. О Лицее и Царском Селе А.С.Пушкин часто вспоминал. В 1825 году он написал:

Друзья мои, прекрасен наш союз!

Он, как душа, неразделим и вечен –

Неколебим, свободен и беспечен,

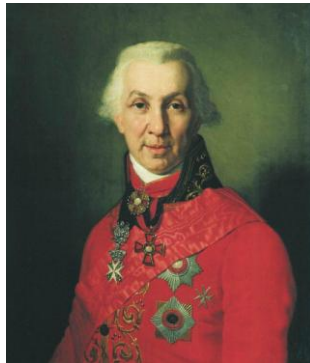
Срастался он под сенью дружных муз.

Куда бы нас ни бросила судьбина,
И счастье куда б ни повело,
Все те же мы: нам целый мир чужбина;
Отечество нам Царское Село.

Напишите название этого стихотворения.

12.5. Последняя строка стихотворения «Отечество нам Царское Село» стала афоризмом.

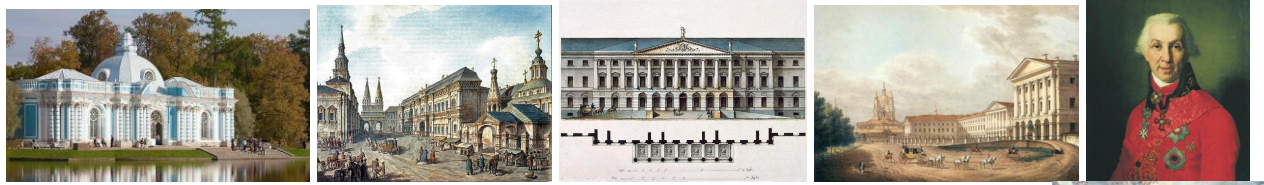
Может ли человек XXI века с полным основанием сказать то же про Царское Село. Обоснуйте своё мнение в 8-10 предложениях.



13. Царскосельский дворцово-парковый ансамбль находится под охраной ЮНЕСКО. Что это за организация, отметившая в прошлом году 70-летие. Для какой цели она была создана.

14. Сравните 2 иллюстрации Большого зала Екатерининского дворца 1945 года и современную. Напишите благодарственное письмо реставраторам (10-12 предложений), которые возродили из руин бесценные памятники Царского Села и продолжают эту работу и по сей день. Отметьте в своем письме работы реставраторов, которые произвели на вас наиболее сильное впечатление.







Платье в 12-летнем возрасте (1960)



16-летние модницы: Лондон и Париж (1960)



Лицеисты

