

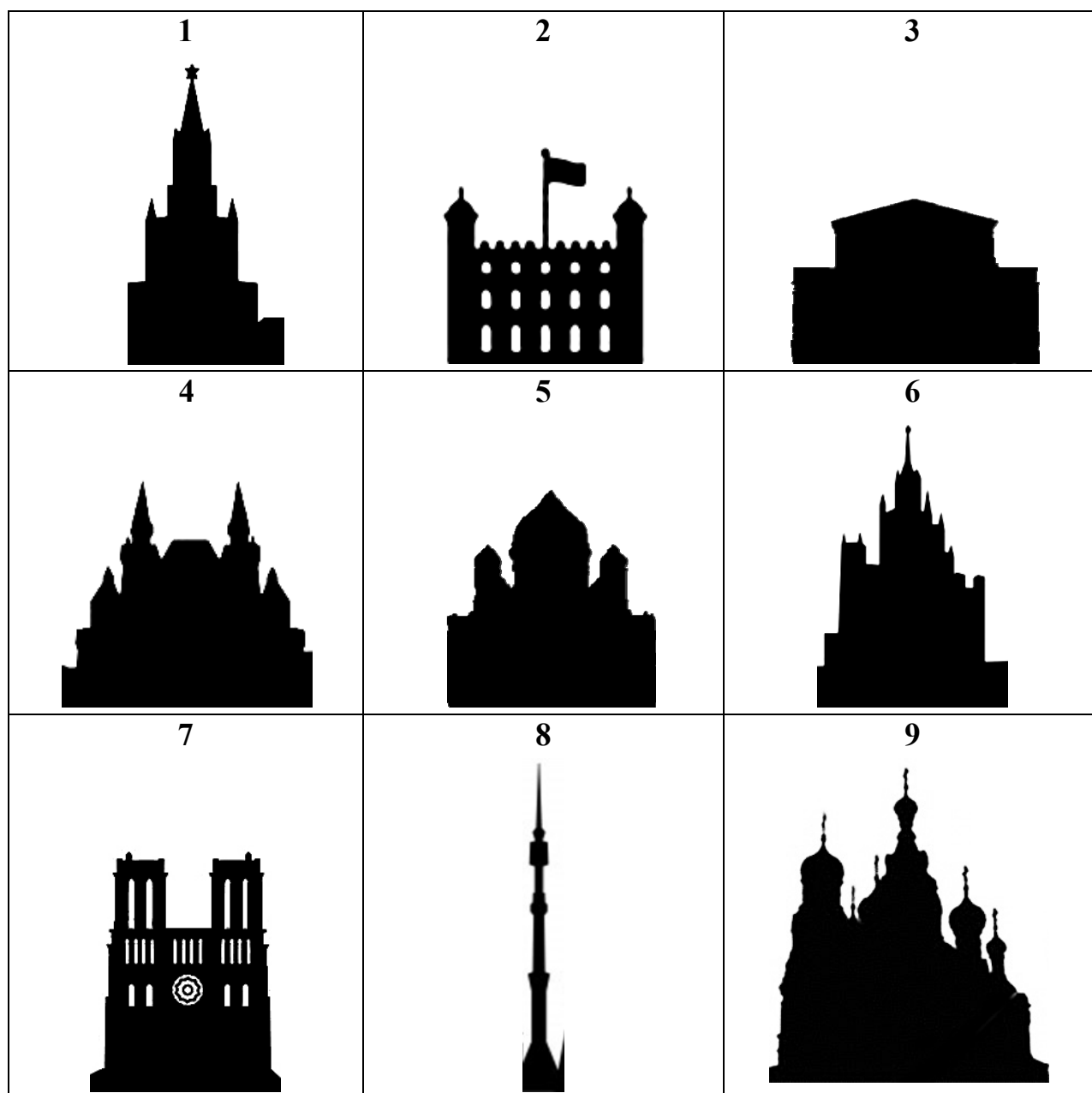
**ВСЕРОССИЙСКАЯ ОЛИМПИАДА ШКОЛЬНИКОВ
ПО ИСКУССТВУ (МХК). 2014–2015 г.
МУНИЦИПАЛЬНЫЙ ЭТАП. 9 КЛАСС**

Задание 1

1. Прочитайте стихотворение.
2. Определите по тексту:
 - воспетый в тексте город (выделите в тексте слова и словосочетания, по которым город, описанный в стихотворении, становится узнаваемым);
 - какое впечатление складывается у Вас о городе, воспетом в стихотворении? (напишите не более трёх определений-характеристик);
 - автора произведения и его название.
3. Среди предложенных силуэтов зданий найдите те, которые относятся к данному городу. Назовите их, вспомните архитекторов и время их создания.
4. Назовите не более трёх объектов архитектуры, которые, на Ваш взгляд, являются украшением этого города.

Заполните таблицы на бланке работы.

*«... как много в этом звуке
Для сердца русского слилось!
Как много в нём отозвалось!
...
Вот, окружён своей дубравой,
Петровский замок. Мрачно он
Недавнею гордится славой.
Напрасно ждал Наполеон,
Последним счастьем упоённый,
... коленопреклонённой
С ключами старого Кремля:
Нет, не пошла ... моя
К нему с повинной головою.
Не праздник, не приёмный дар,
Она готовила пожар
Нетерпеливому герою.
Отселе, в думу погружён,
Глядел на грозный пламень он».*



Задание 2

Прочитайте текст. Если можете, назовите литературное произведение, из которого взят фрагмент. Какое историческое время описано в произведении? По каким признакам Вы это определили? Можно ли определить жанр произведения? Какие средства выразительности использованы в отрывке? Приведите примеры из текста указанных средств выразительности. Какое из трёх изображений, на Ваш взгляд, наиболее соответствует литературному тексту? Отметьте в таблице. Какие аргументы можно привести в пользу этого выбора?

«О, светло светлая и прекрасно украшенная, земля Русская! Многими красотами прославлена ты: озёрами многими слависься, реками и источниками местнотчимыми, горами, крутыми холмами, высокими дубравами, чистыми полями, дивными зверями, разнообразными птицами, бесчисленными городами великими, селениями славными, садами монастырскими, храмами божьими и князьями грозными, боярами честными, вельможами многими. Всем ты преисполнена, земля Русская, о правоверная вера христианская!»

№ 1



№ 2



№ 3



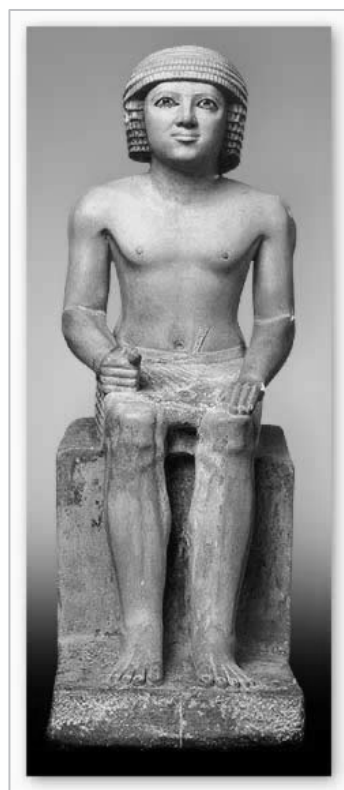
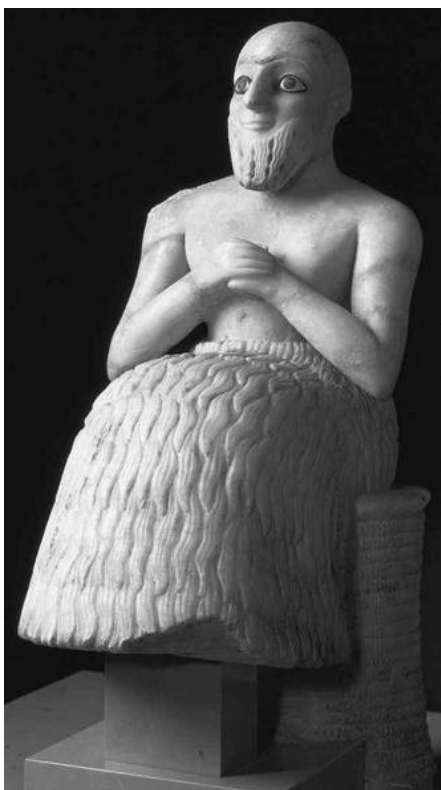
Задание 3

Перед Вами ряд изображений, в которых зашифровано (загадано) произведение скульптуры Древнего Египта. Определите это произведение. Ответьте на вопрос: как каждое предложенное изображение соотносится с загаданным скульптурным изображением? Ответы запишите в таблицу на бланке работы.



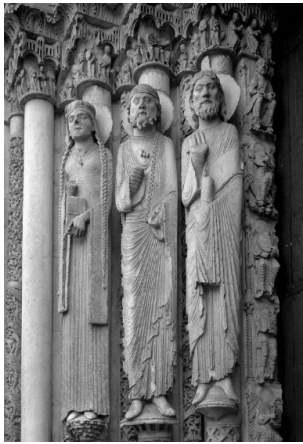


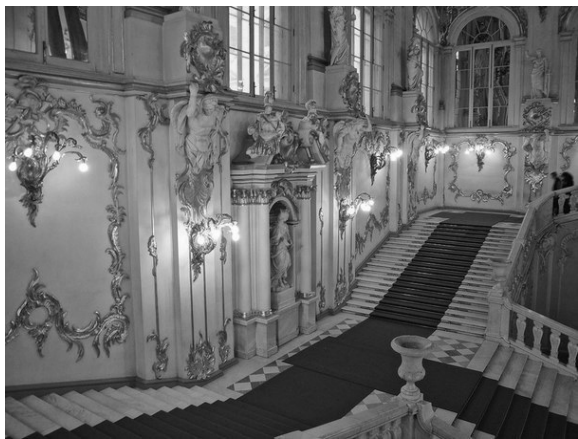


Задание 4

Опишите представленные произведения искусства и проведите их сравнительный анализ. Ответ оформите в виде небольшого связного текста. Не забудьте показать, как средства выразительности «работают» на основную идею каждого произведения.



Задание 5

1. Прослушайте поочерёдно три музыкальных фрагмента и рассмотрите иллюстрации.
 2. Подберите к каждому музыкальному фрагменту не более двух иллюстраций, объединив их в группы по принадлежности к определённой эпохе или стилю.
 3. Найдите общие прилагательные или определения к каждой собранной Вами группе (до пяти определений).
 4. Укажите эпоху или стиль.
 5. Укажите авторов, названия, время создания произведений.
- Ответ запишите в таблицу на бланке работы.

<p style="text-align: center;">1</p> 	<p style="text-align: center;">2</p> 
<p style="text-align: center;">3</p> 	<p style="text-align: center;">4</p> 
<p style="text-align: center;">5</p> 	<p style="text-align: center;">6</p> 

Задание 6

1. Установите соответствие между определениями музыкальных форм и их названиями. Запишите соответствующую пару: цифра–буква.
2. Напишите, в чём особенность музыкального развития в каждой из перечисленных форм. Заполните таблицу.
3. Используя законы сонатной формы, объедините предложенные автопортреты в единую композицию. Поясните своё построение, к каждому автопортрету написав не более пяти определений-характеристик.
4. Назовите имя художника.

1. Музыкальная форма, состоящая из трёх основных разделов.

В первом разделе (экспозиции) противопоставляются главная и побочная партии. Во втором (разработке) эти темы вступают во взаимодействие, развиваются. В процессе развития возможно видоизменение тем, вплоть до их переосмысления. Постоянная неустойчивость – главное свойство разработки. Разработка создаёт новую ситуацию, противоположную экспозиции (а именно, противопоставить неустойчивость – устойчивости), поэтому темы редко проводятся целиком. Происходит вычленение отдельных мотивов и участков тем и дальнейшая работа с ними. Развивающий раздел (разработка) является центральным по своему значению, в нём проявляется основная идея – конфликтность и динамика развития. Ни в какой другой форме развитие не имело определяющего, «идейного» значения. В третьем (репризе) повторяется экспозиция с тональными (и, возможно, иными) изменениями. Реприза снимает или ослабляет конфликт и завершает форму.

Эта форма стала единственной, в которой драма была выражена чисто музыкальными средствами.

2. Одна из старейших музыкальных форм (известна с XIII века), состоящая из темы и её нескольких (не менее двух) изменённых воспроизведений.

Тема (иногда две темы и более) излагается повторно с изменениями в фактуре, ладе, тональности, гармонии, соотношении контрапунктирующих голосов, тембре (инструментовке) и др. Единство цикла определяется общностью тематизма, вытекающей из единого художественного замысла, и целостной линией музыкального развития, диктующей применение в каждом изменённом воспроизведении темы тех или иных приёмов и обеспечивающей логическую связность целого.

3. Музыкальная форма, в которой неоднократно (не менее трёх) проведения главной темы (рефрена) чередуются с отличающимися друг от друга эпизодами, возникает как бы движение по кругу.

Рефрен излагает ведущую (почти всегда – единственную во всём произведении) тему, её доминирующая роль сильно выражена. Обычно он написан компактно.

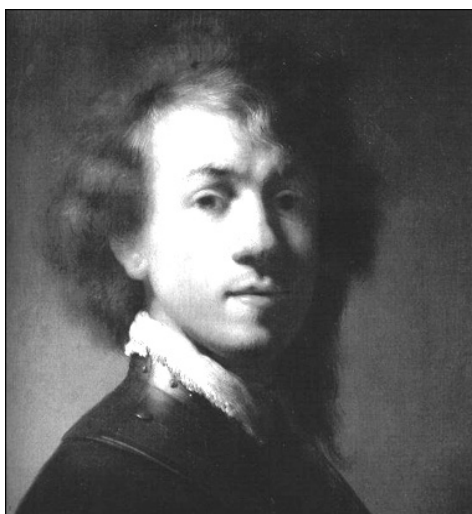
А – форма рондо;

В – сонатная форма;

С – вариационная форма.



1.



2.



3.

Задание 7

Посмотрите два фрагмента художественных фильмов и ответьте на вопросы.

- Какие чувства возникают у Вас от просмотров первого фрагмента? Какие средства киновыразительности влияют на процесс восприятия?
- Изменилось ли Ваше восприятие истории героини после просмотра второго отрывка? С чем это связано?
- Как влияет отсутствие звука на восприятие предложенного эпизода в первом фрагменте? Сделайте вывод о том, как влияют средства киновыразительности на восприятие фильма.

Заполните таблицу на бланке работы.