

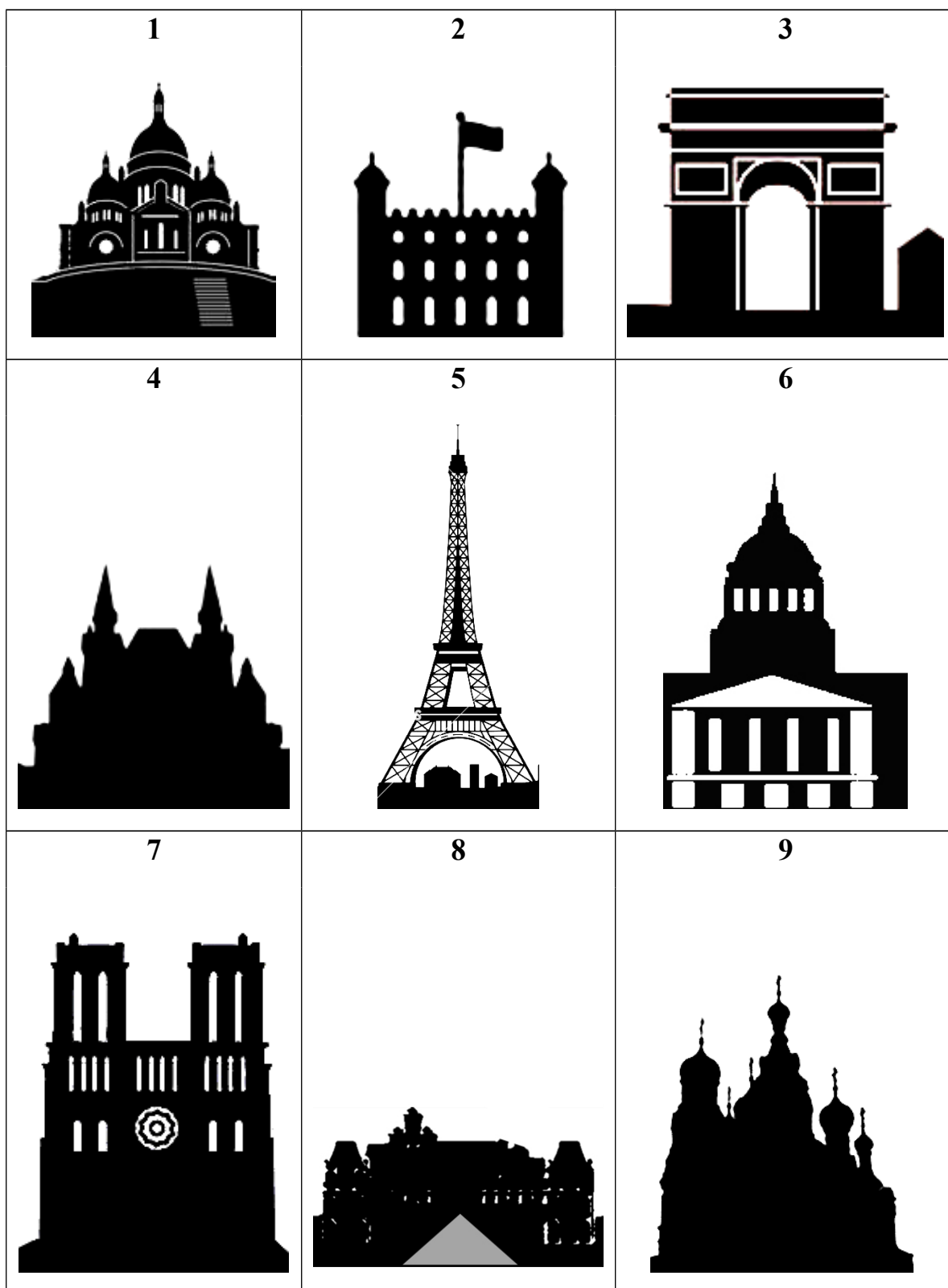
**ВСЕРОССИЙСКАЯ ОЛИМПИАДА ШКОЛЬНИКОВ
ПО ИСКУССТВУ (МХК). 2014–2015 г.
МУНИЦИПАЛЬНЫЙ ЭТАП. 11 КЛАСС**

Задание 1

1. Прочитайте текст.
2. Определите по тексту:
 - воспетый в тексте город (выделите в тексте слова и словосочетания, по которым город, описанный в произведении, становится узнаваемым);
 - какое впечатление складывается у Вас о городе, воспетом в тексте? (напишите не более трёх определений-характеристик);
 - автора произведения и его название.
3. Среди предложенных силуэтов зданий найдите те, которые относятся к данному городу. Назовите их, вспомните архитекторов и время их создания.
4. Назовите еще три объекта архитектуры, которые, на Ваш взгляд, являются украшением этого города.

Заполните таблицу.

«Было уже четыре часа, солнце склонялось, предвещая великолепный пурпурный закат. Направо и налево, в сторону церкви св. Магдалины и в сторону Палаты, ряды зданий тянулись до самого горизонта; поодаль возвышались круглые кроны громадных каштанов Тюильрийского парка. Проспект Елисейских Полей между двух рядов зелёных аллей уходил в бесконечность, сквозь колоссальные ворота Триумфальной арки. Двойной поток толпы, протекавший в двух встречных направлениях, струился там. Ржание лошадей, скрип карет, блики на дверцах, блеск фонарных стёкол казались белой пеной на этом потоке. Площадь с широкими тротуарами, огромная, как озеро, наполнялась до краёв непрерывным людским потоком, пересекалась во всех направлениях сверканием колёс, наводнялась чёрными точками пешеходов; от двух бьющих фонтанов веяло свежестью».



Вариант ответа, критерии оценки

«Было уже четыре часа, солнце склонялось, предвещая великолепный пурпурный закат. Направо и налево, в сторону церкви св. Магдалины и в сторону Палаты, ряды зданий тянулись до самого горизонта; поодаль возвышались круглые кроны громадных каштанов Тюильрийского парка. Проспект Елисейских Полей между двух рядов зелёных аллей уходил в бесконечность, сквозь колоссальные ворота Триумфальной арки. Двойной поток толпы, протекавший в двух встречных направлениях, струился там. Ржание лошадей, скрип карет, блики на дверцах, блеск фонарных стёкол казались белой пеной на этом потоке. Площадь с широкими тротуарами, огромная, как озеро, наполнялась до краёв непрерывным людским потоком, пересекалась во всех направлениях сверканием колёс, наводнялась чёрными точками пешеходов; от двух бьющих фонтанов веяло свежестью.»

Выделенные слова текста, которые позволяют узнать город	<i>Церковь Св. Магдалины; Парижская торговая палата; Тюильрийский парк; проспект Елисейских Полей; Триумфальная арка</i>	Участник выделяет все слова и словосочетания, относящиеся к Парижу, по 1 баллу за словосочетание. Мах – 5 баллов.
Название города	<i>Париж</i>	Участник правильно определяет название города. 1 балл.
Какое впечатление складывается у Вас о городе, воспетом в тексте? (не более трёх определений)	<i>Париж предстаёт перед нами шумным, многолюдным, торговым. Одним словом – суета.</i>	Участник записывает 3 определения-характеристики. По 1 баллу за каждое определение. В ответе – 3 балла. Мах – 3 балла.
Автор литературного текста	Эмиль Золя	Участник правильно определяет автора произведения. 1 балл.
Название литературного произведения	«Чрево Парижа»	Участник правильно определяет название произведения. 1 балл.

№ выбранного силуэта	Название памятника архитектуры	Архитекторы/ авторы	Время строительства (год или век)	Дополнительная информация – не более двух позиций (стиль, местонахождение...)
За каждый правильно отобранный силуэт – 1 балл.	За каждое правильное название объекта культуры – 1 балл.	За каждое правильное имя архитектора – 1 балл.	Участник верно определяет время создания объекта (год или век) – 1 балл.	Участник даёт дополнительные сведения об объекте (не более двух) – по 1 баллу за пример.
1	Базилика Сакре-Кёр (Сердца Христова)	Полю Абеди	1875 –1914 гг.	В историческом стиле. Расположена на вершине холма Монмартр.
3	Триумфальная арка	Жан Шальгрэн	1806–1836 гг.	Построена по распоряжению Наполеона в честь воинской славы.
5	Эйфелева башня	Гюстав Александр Эйфель	1889 г.	300 метров высотой
6	Дом инвалидов	Либераль Брюан	1670 г.	Здесь находится могила Наполеона. Выполнен в стиле классицизм.
7	Собор Парижской Богоматери (Нотр-Дам-де-Пари)	_____	Строился с 1163 по 1345 г.	Католический собор в центре Парижа. Выполнен в готическом стиле.
8	Луврский дворец	Пьер Леско. Скульптор Жан Гужон	1546 г.	Резиденция французских королей. Сегодня один из богатых музеев мира.
Назовите не более трёх объектов архитектуры, которые, на Ваш взгляд,	Мост Александра III	_____	1897 г.	Заложен в честь Франко-русского союза Николаем II. Длина моста 160 метров.

являются украшением этого города	Музей Родена	Жак-Анж Габриэль	1727–1732 гг.	Находится во дворце Биронов. Музей открыт в 1919 году.
	Центр Помпиду	Ренцо Пьяно, Ричард Роджерс	1977 г.	<u>Музей современного искусства</u> . Большая библиотека, концертные и выставочные залы.
Итого – 6 баллов	6 баллов + 3 балла за свои примеры	5 баллов + 2 балла за свои примеры (Мах + 3 балла)	6 баллов + 3 балла за свои примеры	9 баллов (Мах 12 баллов) + 4 балла за свои примеры (Мах + 6 баллов)
Общая сумма баллов за пример ответа			55 баллов	
Максимальная оценка за задание			61 балл	

Примечание.

Ответ считается правильным, если в графе «Автор» указывается хотя бы один архитектор, а в графе «Время» указывается век.

Задание 2

Прочитайте отрывки из литературных произведений. Укажите их названия, авторов, определите жанр. Сравните два портрета, выявив выразительные особенности, характерные для романтизма и реализма. Соотнесите живописные портреты с литературными, аргументируйте свой выбор. Заполните таблицу. Можете дополнить таблицу своей информацией о данных литературных произведениях.

Фрагмент № 1

*«Пришлец туманный и немой,
Красой блистая неземной,
К её склонился изголовью;
И взор его с такой любовью,
Так грустно на неё смотрел,
Как будто он об ней жалел.
То не был ангел-небожитель.
Её божественный хранитель:
Венец из радужных лучей*

*Не украшал его кудрей.
 То не был ада дух ужасный,
 Порочный мученик – о нет!
 Он был похож на вечер ясный:
 Ни день, ни ночь, – ни мрак, ни свет!..»*

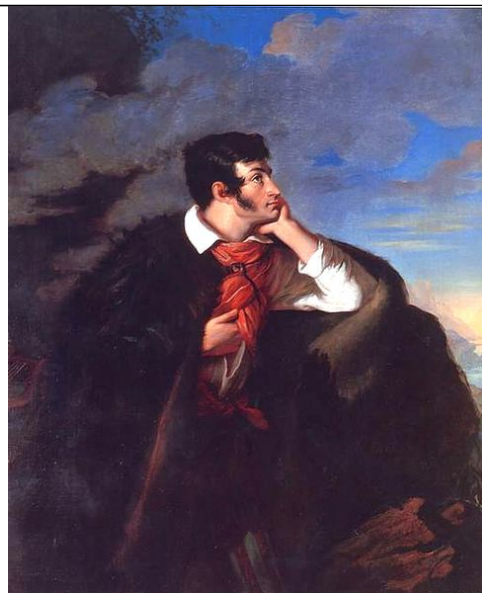
Фрагмент № 2

*«Как рано мог он лицемерить,
 Таить надежду, ревновать,
 Разуверять, заставить верить,
 Казаться мрачным, изнывать,
 Являться гордым и послушным,
 Внимательным иль равнодушным!
 Как томно был он молчалив,
 Как пламенно красноречив,
 В сердечных письмах как небрежен!
 Одним дыша, одно любя,
 Как он умел забыть себя!
 Как взор его был быстр и нежен,
 Стыдлив и дерзок, а порой
 Блистал послушною слезой!»*

Изображение № 1



Изображение № 2



Вариант ответа

	Фрагмент № 1	Фрагмент № 2
Название	«Демон»	«Евгений Онегин»
Автор	М.Ю. Лермонтов	А.С. Пушкин
Жанр	Поэма	Роман в стихах
Выразительные средства. Укажите, относятся они к романтизму или реализму	<p>Романтизм</p> <p>Эпитеты: «<i>Пришлец туманный и немой, Красой блистая неземной</i>».</p> <p>Сравнения: «<i>Он был похож на вечер ясный:</i> <i>Ни день, ни ночь, – ни мрак, ни свет!..</i>» – в выразительных средствах подчёркивается необычность, исключительность героя.</p>	<p>Реализм</p> <p>Характеристика героя дана в психологическом описании: «<i>Как рано мог он лицемерить, Таить надежду, ревновать, Разуверять, заставить верить, Казаться мрачным, изнывать, Являться гордым и послушным, Внимательным иль равнодушным!</i>» ... «<i>Стыдлив и дерзок, а порой Блистал послушною слезой!</i>»</p> <p>Использовано много деталей при описании сути характера, а не его внешности.</p>
№ изображения	№ 2	№ 1
Аргументы	Представлен романтический портрет: тревожный пейзаж, герой в бурке, поза человека, погружённого в мечтания.	Реалистический портрет: герой представлен как человек своего времени, в современном костюме, черты лица лишены приукрашивания. Лицо достаточно надменное и равнодушное к миру.
Дополнительная информация	Поэма написана в 1829–1839 гг.	Роман написан в 1823–1831 гг.

Критерии оценки

1. Участник верно определяет название произведения, его автора и жанр – по **2 балла** за каждое верное определение. **Всего 12 баллов.**
2. Участник верно определяет выразительные средства романтизма и реализма в соотнесении с предложенными текстами (**по 2 балла за каждое средство**). **Всего 16 баллов.** За развёрнутые уточнения добавляется **по 2 балла** за каждое уточнение. Максимальная оценка за задание – **20 баллов.**
3. Участник правильно соотносит изобразительные портреты с литературными – **по 2 балла. Всего 4 балла.**
4. Участник приводит убедительные аргументы в защиту своего выбора – по **2 балла** за каждый аргумент (в ответе **4 балла** за 1-й фрагмент, **4 балла** за 2-й. **Всего – 8 баллов**). Максимальное количество – **12 баллов.**
5. Участник представляет дополнительные сведения о литературных произведениях (в ответе – **по 2 балла** за каждое дополнение. **Всего 4 балла**). Максимальное количество – **10 баллов.**
6. Участник не допускает грамматических и орфографических ошибок – **2 балла.**

Итого: 46 баллов.

Максимально – 60 баллов.

Ответы могут быть более развёрнутыми и включать анализ текста в качестве аргументов.

Задание 3

Перед Вами ряд изображений, в которых зашифровано (загадано) произведение русской живописи XVIII века. Определите это произведение, назовите автора и время создания. Ответьте на вопрос: как каждое предложенное изображение соотносится с загаданным живописным произведением?

Вариант ответа

Д.Г. Левицкий «Портрет П.А. Демидова». 1773 г.



Данные изображения наводят на мысль, что зашифрован портрет. При этом портретируемый изображён в домашнем халате. Видимо, это может быть портрет П.А. Демидова кисти Д.Г. Левицкого. Демидов у Левицкого стоит торжественно, как на парадном портрете. Но вместо расшитого золотом, увешанного орденами и лентами кафтана, вместо пудренного парика на нём домашний халат и колпак.

Домашний халат на плечах известного мецената подчёркивает важнейшую в просветительстве идею о возможности человека творить общественное благо, не являясь государственным мужем.



Парадный портрет П.А. Демидова представляет собой развёрнутую просветительскую программу. В картине много «говорящих» элементов. Одним из них является лейка, стоящая на столе, на которую левой рукой опирается Демидов.

	<p>Жестом правой руки Демидов указывает не на Воспитательный дом, которому он пожертвовал крупную сумму, а на горшки с цветами.</p> <p>Указующий жест направлен на цветочные горшки и на изображённое на дальнем плане здание Воспитательного дома, одним из опекунов которого был Демидов. Эта ясно читаемая аллегория бережного, тщательного, умелого воспитания. Раскрытая книга олицетворяет пользу просвещения.</p>
	<p>На столе перед Демидовым учёный труд по ботанике, луковица какого-то цветка и лейка. Научным увлечением Демидова было собирание гербария: его московская усадьба славилась цветниками и ботаническим садом. Он собрал гербарий, переданный Московскому университету. В 1756 году заложил (основал) Нескучный сад.</p>
	<p>На дальнем плане картины изображён Воспитательный дом, одним из опекунов которого и был Демидов. Он на свои средства закончил строительство начатого центрального здания. Демидов подарил Воспитательному дому коллекцию древних монет.</p>



Критерии оценки

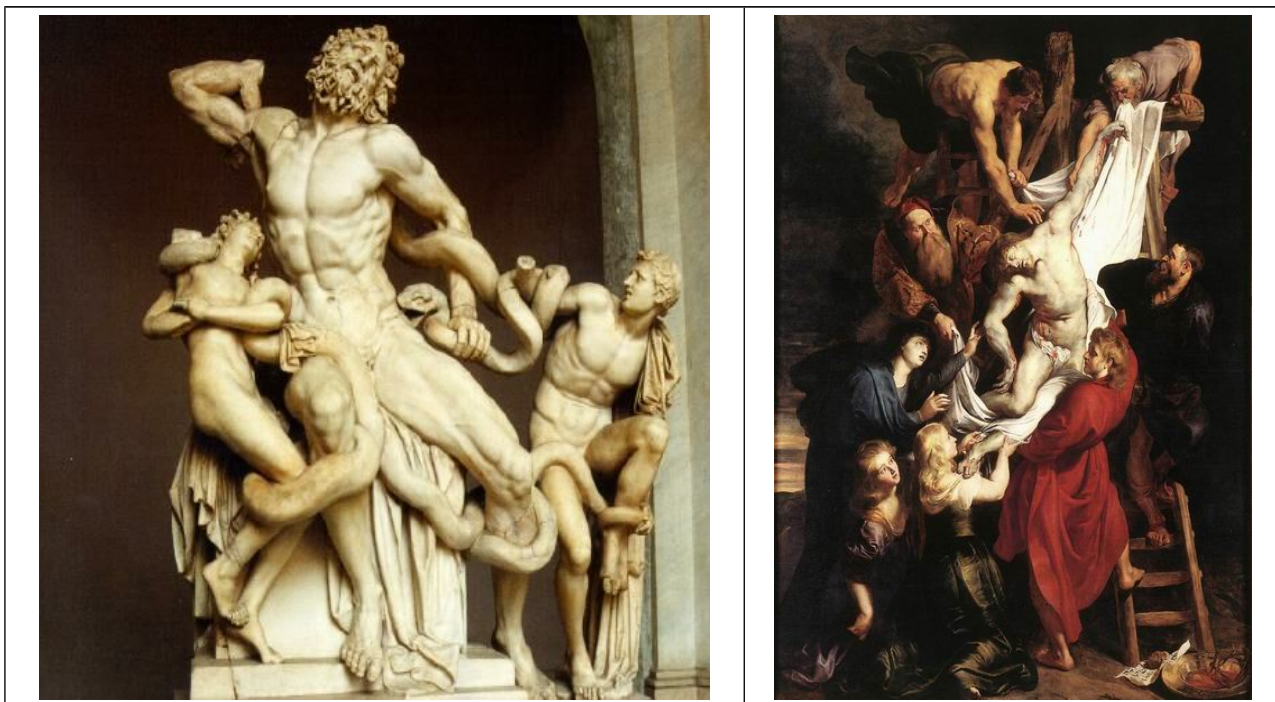
1. Участник правильно соотносит изображение с зашифрованным произведением русской живописи XVIII века. По **2 балла** за каждое изображение. (*Данные изображения наводят на мысль, что зашифрован портрет. При этом портретируемый изображён в домашнем халате. Видимо, это может быть портрет П.А. Демидова кисти Д.Г. Левицкого. В картине много «говорящих» элементов. Одним из них является лейка, стоящая на столе, на которую левой рукой опирается Демидов. Жестом правой руки Демидов указывает на горшки с цветами. На столе перед Демидовым учёный труд по ботанике, луковица какого-то цветка и лейка. На дальнем плане картины изображён Воспитательный дом, одним из опекунов которого и был Демидов.*) **В ответе – 10 баллов.**
Мах – 10 баллов.
2. Участник правильно определяет зашифрованное произведение русской живописи XVIII века (**1 балл**), называет автора (**2 балла**) и время (десятилетие или точный год) создания (**2 балла**). **Мах – 5 баллов.**
3. Участник обоснованно расширяет свой ответ в рамках поставленного вопроса. По **1 баллу** за каждую позицию, но не более 10 дополнений. (*Домашний халат на плечах известного мецената подчёркивает важнейшую в просветительстве идею о возможности человека творить общественное благо, не являясь государственным мужем. Парадный портрет П.А. Демидова представляет собой развёрнутую просветительскую программу. Эта ясно читаемая аллегория бережного, тщательного, умелого воспитания. Раскрытая книга олицетворяет пользу просвещения. Научным увлечением Демидова было собирание гербария: его московская усадьба славилась цветниками и ботаническим садом. Он собрал гербарий, переданный Московскому университету. В 1756 году заложил (основал) Нескучный сад. Он на свои средства закончил строительство начатого центрального здания. Демидов подарил Воспитательному дому коллекцию древних монет.*) **В ответе – 9 баллов.**
Мах – 10 баллов.
4. Участник не допускает грамматических и орфографических ошибок – **2 балла.**

Общая оценка примера – 26 баллов.

Мах оценка – 27 баллов.

Задание 4

Опишите представленные произведения искусства и проведите их сравнительный анализ. Ответ оформите в виде небольшого связного текста. Не забудьте показать, как средства выразительности «работают» на основную идею каждого произведения.



Вариант ответа

Для сравнительного анализа предложены произведения разных видов искусства: скульптура Агесандра «Лаокоон» и центральная часть триптиха Питера Пауля Рубенса «Снятие с креста». Несмотря на это, в них много общего. Прежде всего это содержание, связанное с темой мучений и смерти. Надо отметить, что скульптурная группа задумана с расчётом на одну точку зрения, что приближает её к рельефной композиции и, в свою очередь, оправдывает её сравнение с живописным произведением. И в скульптуре, и в живописи фигуры отличаются своей мощью, патетикой и представлены в движении: в сложных неожиданных ракурсах и с динамичными жестами. В композиционных построениях доминирует диагональная линия, а все композиционные элементы составляют единое неразрывное целое. Богатая игра светотени придаёт образам ещё больше драматизма и внутреннего напряжения, заставляя звучать их экспрессивно и пафосно.

Однако, при явных сходствах формального решения, образный строй этих произведений различный. В скульптурной группе «Лаокоон» Агесандр использует ниспадающую композиционную диагональ, что привносит в образ интонацию трагического надлома. Именно диссонирующие, напряжённые интонации свойственны образному строю произведений эллинизма, выражавших характерное для мировоззрения эллинистического человека осознание конфликта с окружающей действительностью, своего бессилия перед законами бытия. Главной темой скульптуры является непосильная борьба человека с неминуемой смертью.

Напротив, в «Снятии с креста» Рубенса главной темой становится победа жизни над смертью. В отличие от ниспадающей композиционной диагонали скульптуры, все движения в картине показаны по диагональной оси вверх. Рубенс передаёт то мгновение, когда тело освобождено от креста, и тема снятия с креста здесь как бы совмещается с темой Вознесения и Воскрешения, что окрашивает интонационное звучание образа радостью бессмертия жизни. Данное произведение относится к стилю барокко, в котором мир понимается как вечная и величественная природа, а человек словно растворяется в божественном мире и становится частицей, подчинённой законам этого мира и общества.

Критерии оценки

1. Участник правильно определяет произведения искусства, предложенные для анализа. **По 1 баллу** за каждую позицию (название, соотнесение с культурой, время создания). **В ответе – 4 балла** (*скульптура Агесандра «Лаокоон»; центральная часть триптиха Питера Пауля Рубенса «Снятие с креста»*). **Макс – 4 балла.**
2. Участник владеет навыками анализа художественного произведения:
 - подробно описывает предложенные для анализа произведения пластического искусства. **По 1 баллу** за каждую позицию (*скульптурная группа задумана с расчётом на одну точку зрения; фигуры отличаются своей мощью, патетикой и представлены в движении; в сложных неожиданных ракурсах; с динамичными жестами; в композиционных построениях доминирует диагональная линия; все композиционные элементы составляют единое неразрывное целое; богатая игра светотени; ниспадающую композиционную диагональ; по диагональной оси вверх*). **В ответе – 9 баллов. Макс – 10 баллов.**
 - демонстрирует понимание художественного образа. **По 2 балла** за каждую смысловую характеристику образа (*содержание, связанное с темой мучений и смерти; придаёт образам ещё больше драматизма и внутреннего напряжения; заставляя звучать их экспрессивно и пафосно; привносит в образ интонацию трагического надлома; главной темой скульптуры является непосильная борьба человека*

с неминуемой смертью; диссонирующие, напряжённые интонации; главной темой становится победа жизни над смертью; тема снятия с креста здесь как бы совмещается с темой Вознесения и Воскрешения; что окрашивает интонационное звучание образа радостью бессмертия жизни; мгновение, когда тело освобождено от креста). **В ответе – 20 баллов.**

- умеет увидеть идею эпохи, выраженную в предложенных произведениях. **По 3 балла** за каждую позицию. *(Характерное для мировоззрения эллинистического человека осознание конфликта с окружающей действительностью; своего бессилия перед законами бытия; данное произведение относится к стилю барокко, в котором мир понимается как вечная и величественная природа; а человек словно растворяется в божественном мире и становится частицей, подчинённой законам этого мира и общества.)* **В ответе – 12 баллов.**

3. Участник приводит личностную оценку по отношению к произведениям искусства. **По 1 баллу** за каждую оценку. **В ответе – 0 баллов. Мах – 5 баллов.**
4. Участник не допускает грамматических и орфографических ошибок – **5 баллов.** За каждую допущенную ошибку снимается по 1 баллу.

Общая оценка примера – 50 баллов.

Мах оценка – 56 баллов.

Задание 5

1. Прослушайте поочерёдно три музыкальных фрагмента и рассмотрите иллюстрации.
2. Подберите к каждому музыкальному фрагменту не более двух иллюстраций, объединив их в группы.
3. Укажите авторов, названия, время создания произведений.
4. Найдите общие прилагательные или определения к каждой собранной Вами группе (до пяти понятий).
5. Укажите эпоху, стиль или течение.
6. Ответ запишите в таблицу.

1



2



3



4



5



6



Вариант ответа.

<i>Укажите авторов, названия, время создания произведений</i>			
Музыкальный фрагмент	№ 1 И. Стравинский. Балет «Весна священная». «Весенние гадания»	№ 2 Ф.Куперен. Аллеманда из Копольевского концерта № 2	№ 3 Гайдн. Симфония 45. «Прощальная»
По 1 баллу за каждую позицию	2 балла. Мах – 3 балла.	2 балла. Мах – 3 балла.	2 балла. Мах – 3 балла.
1-я иллюстрация	№ 1 В.Е.Татлин. «Башня Татлина», 1919 г.	№ 4 Венецианский туалетный столик в стиле рококо. Сер. XVIII в.	№ 2 <u>Михайловский дворец (Русский музей).</u> Арх. К. Росси, 1819–1925 гг.
По 1 баллу за каждую позицию	3 балла	3 балла	3 балла
2-я иллюстрация	№ 3 <u>А. Матисс.</u> «Танец»	№ 6 Антуан Ватто. «Танец». 1716–1718 гг.	№ 5 Жан Антуан Гудон. Статуя Вольтера
По 1 баллу за каждую позицию	2 балла. Мах – 3 балла.	3 балла	2 балла. Мах – 3 балла.
Общие определения для группы	Тревога, авангардность, нагромождение составляющих, пульсирующая ритмика, создание космических и архаических образов	Лёгкость, игривость, утонченность, затейливость	Торжественность, упорядоченность, рациональность, гармония и порядок
По 1 баллу за каждое точное определение, но не более пяти баллов	5 баллов	4 балла	5 баллов
Эпоха или стиль, течение	Авангард, рубеж XIX–XX в.	Стиль рококо	Эпоха Просвещения, стиль классицизм
По 2 балла за определение стиля или эпохи	До 4 баллов	До 2 баллов	До 4 баллов
Общее количество баллов для группы за пример ответа	16 баллов	14 баллов	16 баллов
Итого за задание	46 баллов		
Мах	52 балла		

Задание 6

1. Установите соответствие между определениями музыкальных форм и их названиями. Запишите соответствующую пару: цифра–буква.
2. Напишите, в чём особенность музыкального развития в каждой из перечисленных форм. Заполните таблицу.
3. Используя законы сонатной формы, объедините предложенные автопортреты в единую композицию. Поясните своё построение, к каждому автопортрету написав не более пяти определений-характеристик.
4. Назовите имя художника.

1. Музыкальная форма, состоящая из трёх основных разделов.

В первом разделе (экспозиции) противопоставляются главная и побочная партии. Во втором (разработке) эти темы вступают во взаимодействие, развиваются. В процессе развития возможно видоизменение тем, вплоть до их переосмысления. Постоянная неустойчивость – главное свойство разработки. Разработка создаёт новую ситуацию, противоположную экспозиции (а именно, противопоставить неустойчивость – устойчивости), поэтому темы редко проводятся целиком. Происходит вычленение отдельных мотивов и участков тем, и дальнейшая работа с ними. Развивающий раздел (разработка) является центральным по своему значению, в нём проявляется основная идея – конфликтность и динамика развития. Ни в какой другой форме развитие не имело определяющего, «идейного» значения. В третьем (репризе) повторяется экспозиция с тональными (и, возможно, иными) изменениями. Реприза снимает или ослабляет конфликт и завершает форму.

Эта форма стала единственной, в которой драма была выражена чисто музыкальными средствами.

2. Одна из старейших музыкальных форм (известна с XIII века), состоящая из тем и её нескольких (не менее двух) изменённых воспроизведений.

Тема (иногда две темы и более) излагается повторно с изменениями в фактуре, ладе, тональности, гармонии, соотношении контрапунктирующих голосов, тембре (инструментовке) и др. Единство цикла определяется общностью тематизма, вытекающей из единого художественного замысла, и целостной линией музыкального развития, диктующей применение в каждом изменённом воспроизведении темы тех или иных приёмов и обеспечивающей логическую связность целого.

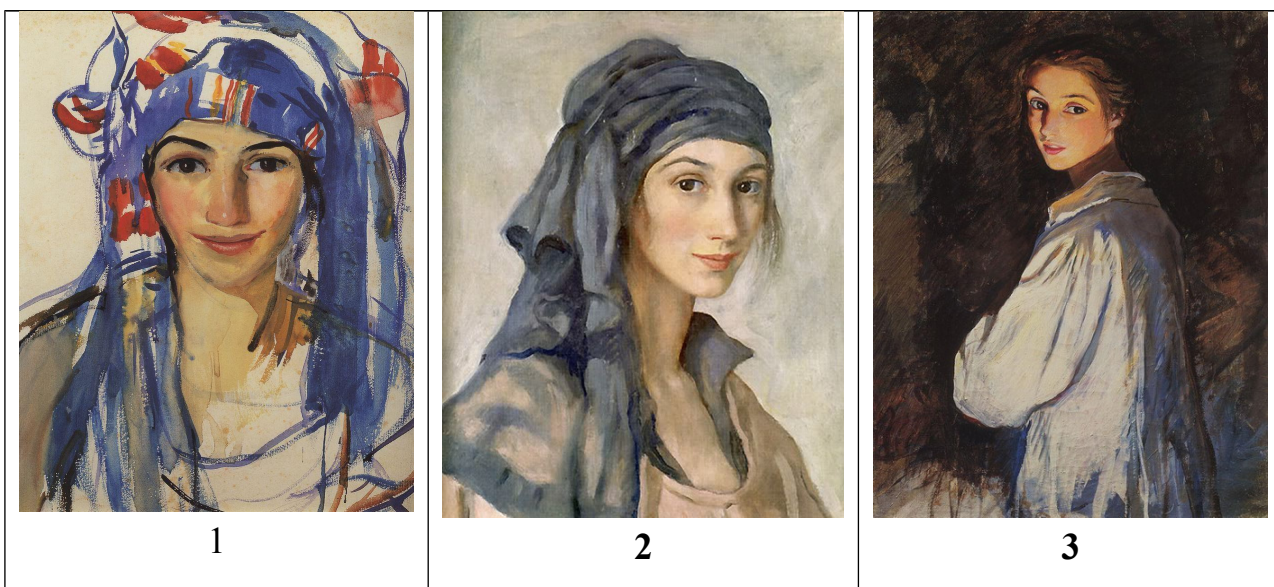
3. Музыкальная форма, в которой неоднократные (не менее трёх) проведения главной темы (рефрена) чередуются с отличающимися друг от друга эпизодами, возникает как бы движение по кругу.

Рефрен излагает ведущую (почти всегда – единственную во всём произведении) тему, её доминирующая роль сильно выражена. Обычно он написан компактно.

А – форма рондо;

В – сонатная форма;

С – вариационная форма.



Вариант ответа

Соотнесение определения и понятия	Особенности музыкального развития
1 – В	Развитие музыки, построенной в сонатной форме, можно сравнить с действием в драматической пьесе. Вначале композитор знакомит нас с основными действующими лицами – музыкальными темами. Это как бы завязка драмы. Затем действие развивается, обостряется, достигает вершины. Темы, прозвучавшие впервые в экспозиции, показываются здесь с новых, неожиданных сторон. Они расчлняются на короткие мотивы, сталкиваются, переплетаются, видоизменяются, борются одна с другой. После этого наступает развязка, в которой действующие лица предстают обновлёнными, с изменениями, вызванными событиями разработки.
2 – С	Главным приёмом развития является варьирование темы. Один герой как бы предстаёт и раскрывается с разных сторон.
3 – А	Развитие происходит в основном в эпизодах, контрастных рефрену. Постоянное возвращение к главной теме придаёт законченность форме.

№ портрета	№ 1	№ 3	№ 2
Не менее пяти определений-характеристик	Озорная, радостная, открытая, игривая, смешливая	Нежная, таинственная, ожидающая, зовущая, женственная	Углублённая, прислушивающаяся к себе, умудрённая, сдержанная
Имя художника	Зинаида Серебрякова		

Критерии оценки

1. Участник правильно соотносит определение музыкальной формы с её названием – **по 2 балла** за каждую пару. В ответе – **6 баллов**.
2. Участник раскрывает особенности музыкального развития в каждой из перечисленных форм – **по 3 балла**. В ответе – **9 баллов**.
3. Участник предлагает композиционный ряд, соответствующий драматургическому развитию, – **3 балла**.
4. Участник даёт определения-характеристики каждому образу – **по 1 баллу** за определение. В ответе – **14 баллов**. **Мах – 15 баллов**.
5. Участник называет имя художника – **2 балла**.

Всего за пример ответа: 34 балла.

Мах – 35 баллов.

Задание 7

Посмотрите два фрагмента художественных фильмов и ответьте на вопросы.

- Какие чувства возникают у Вас от просмотров первого фрагмента? Какие средства киновыразительности влияют на процесс восприятия?
- Изменилось ли Ваше восприятие истории героев после просмотра второго отрывка? С чем это связано?
- Как влияет отсутствие звука на восприятие предложенного эпизода в первом фрагменте? Сделайте вывод о том, как влияют средства киновыразительности на восприятие фильма.

Заполните таблицу.

Вариант ответа

Первый фрагмент. (Я. Протазанова «Сорок первый»), 1926 г.	Второй фрагмент. (Г. Чухрая «Сорок первый»), 1956 г.
Я. Протазанов обращается к событиям Гражданской войны. Драматический конфликт отношений девушки-партизанки и пленного белого офицера переместился в плоскость морально-этической проблемы – борьбы между чувством и долгом. Фильм исследует переживания человека, поставленного в критическую ситуацию выбора. Режиссер отказывается от театральной условности, свойственной первым кинофильмам. В кадре преимущественно сдержанные движения и жесты. Дробление отдельных эпизодов на монтажные куски, фиксация деталей усиливают психологическую проработку сюжета.	После просмотра второго кинофрагмента (реж. Г. Чухрай) трагическая ситуация кажется ещё менее однозначной, появляется больше сомнений. Возникает ощущение соприсутствия, а не наблюдения со стороны. Это достигается в том числе за счёт звуковой атмосферы фильма, создающей эффект присутствия, крупных планов, точных бытовых подробностей, игры актёров, исполняющих главные роли: И. Извицкой (Марютки) и О. Стриженова (Говорухи-Отрока).
<p>Вывод: Отсутствие речи и звука делает более выразительными лица героев, выделяя позиционный характер конфликта. История предстаёт в обобщённом виде. Звуковая атмосфера второго фильма, внимание к деталям и подробностям делают рассказанную историю более личной, индивидуально окрашенной.</p>	

Критерии оценки

1. Участник демонстрирует понимание замысла фильма и эпизода – **по 4 балла** за каждый фрагмент. Дополнительно называет героев фильма – **по 2 балла**. Итого – **12 баллов**.
2. Участник проводит сравнительно-сопоставительный анализ, демонстрируя понимание разных подходов режиссёров к интерпретации материала, – **2 балла**, перечисляет по 2 средства художественной киновыразительности в каждом эпизоде (**по 1 баллу** за каждое указанное средство) и связывает указанные им приёмы с проявлением смысла эпизода – **4 балла**. Итого **10 баллов**. (**Максимально 14 баллов**. Дополнительные баллы начисляются за каждое дополнительно названное средство киновыразительности.)
3. Участник называет фамилии режиссёров и актёров фильма (Я. Протазанов, Г. Чухрай, О. Стриженов, И. Извицкая) – **по 2 балла**. Итого – **8 баллов**. (Дополнительно **2 балла** за название фильма.) **Максимально – 10 баллов**.
4. Участник не допускает грамматических и орфографических ошибок – **5 баллов**.

За каждую допущенную ошибку снимается по 1 баллу.

Итого за ответ: 35 баллов.

Мах – 41 балл.

МАКСИМАЛЬНО – 332 балла.